

Research Paper

The Mediating Role of Social-emotional Loneliness in the Relationship of the Quality of Marital Relationships and Dark Personality Traits With Online Infidelity



Elham Taheri¹ , Elham Didehban¹ , Arezoo Ranjbarmaqadam² , *Ali Kanaghestani¹

1. Department of Clinical Psychology, School of Medicine, Mashhad University of Medical Sciences, Mashhad, Iran.

2. Department of Clinical Psychology, School of Behavioral Sciences and Mental Health, University of Social Welfare and Rehabilitation Sciences, Tehran, Iran.



Citation Taheri E, Didehban E, Ranjbarmaqadam A, Kanaghestani A. [The Mediating Role of Social-emotional Loneliness in the Relationship of the Quality of Marital Relationships and Dark Personality Traits With Online Infidelity (Persian)]. *Iranian Journal of Psychiatry and Clinical Psychology*. 2024; 30:E5019.1. <http://dx.doi.org/10.32598/ijpcp.30.5019.1>

doi <http://dx.doi.org/10.32598/ijpcp.30.5019.1>

Received: 09 Jun 2024

Accepted: 04 Dec 2024

Available Online: 27 Dec 2024

ABSTRACT

Objectives Online infidelity is a new phenomenon that has increased due to advancements in technology. This study aimed to investigate the mediating role of social-emotional loneliness in the relationship of the quality of marital relationships and dark personality traits with online infidelity in Iranian married couples.

Methods This descriptive survey study was conducted on 434 married couples in Mashhad, Iran, who were active in social media applications, including Telegram, WhatsApp, and national applications (Bale, Eita, etc). A demographic form (age, gender, educational level, number of children, age difference between couples, and marriage duration), Jenison and Wister's dark triad scale, Chondoy et al.'s relationship quality scale, the internet infidelity scale, and DiTommaso et al.'s Social and Emotional Loneliness Scale for Adults were used to collect data. Structural equation modeling and path analysis were used to check the relationship between the study variables using Smart PLS software.

Results Most of the participants were female (89.4%), and their mean age was 32.41±5.74 years. The total effect and direct path between dark personality traits and online infidelity were significant ($P < 0.05$). The marital relationship quality had an indirect relationship with online infidelity through socio-emotional loneliness ($P = 0.023$). No mediating role was observed for social-emotional loneliness in the relationship of dark personality traits and the quality of marital with online infidelity ($P > 0.05$).

Conclusion The results reveal the importance of social-emotional loneliness in the relationship between the quality of marital relationships and online infidelity in Iranian married couples. Its effect on the relationship of dark personality traits and the quality of marital relationships with online infidelity is not significant.

Key words:

Social-emotional loneliness, Dark personality, Infidelity, Marital relationships

* Corresponding Author:

Ali Kanaghestani

Address: Department of Clinical Psychology, School of Medicine, Mashhad University of Medical Sciences, Mashhad, Iran.

Tel: +98 (930) 2379211

E-mail: akanagh5@gmail.com



Copyright © 2024 The Author(s); Publisher by Iran University Medical Sciences
This is an open access article distributed under the terms of the Creative Commons Attribution License (<https://creativecommons.org/licenses/by-nc/4.0/>), which permits use, distribution, and reproduction in any medium, provided the original work is properly cited.

Extended Abstract

Introduction

Infidelity is the most common cause of divorce and can have consequences, such as dissatisfaction, depression, blame, and hopelessness for couples. Infidelity is defined as engaging in emotional or sexual acts occurring outside of the primary relationship, such as flirting, emotional affair, sexual intercourse, or pornography use. With the increased access to the internet and smartphones, pornography use has become more common as online infidelity among couples. The individual characteristics of couples, such as attachment styles, personality traits, socio-demographic factors, sexual attitudes, and the quality of marital relationships (including sexual satisfaction and emotional relationship), can predict infidelity. Regarding personality traits, the dark personality triad (Machiavellianism, narcissism, and psychopathy) has been linked to infidelity. Furthermore, the quality of marital relationships can also be related to infidelity. Social-emotional loneliness is also one of the factors that can be related to infidelity and its consequences. Loneliness caused by infidelity is associated with depression in couples. Therefore, it can be hypothesized that social-emotional loneliness can have a mediating role in the association between the quality of marital relationships and infidelity and between dark personality traits and the quality of marital relationships. However, to the best of our knowledge, these associations have not been fully studied. Therefore, this study aims to evaluate the mediating role of social-emotional loneliness in the relationship between the quality of marital relationships and dark personality traits and between the quality of marital relationships and online infidelity.

Methods

This descriptive survey study was conducted on married couples in Mashhad, Iran. The inclusion criteria were at least two years of marriage, age 20–45 years, less than 12 years of age difference between couples, at least a high school education, access to a smartphone and the internet, membership in social networks, no history of drug or alcohol abuse, and no history of receiving psychiatric medications. Exclusion criteria were a history of psychiatric diseases leading to hospitalization or medication administration, request for divorce or separation, unwillingness to participate in the study, and incomplete responses to the questionnaires. The minimum sample size of 410 was determined using the G*Power software, which was increased to 470 by considering a 15% sample dropout rate.

A demographic form (age, gender, educational level, number of children, age difference between couples, and marriage duration), the dark triad scale (Jenison and Wister, 2010), the relationship quality scale (Chondoy et al., 2016), the internet infidelity scale, and the Social and Emotional Loneliness Scale for Adults (DiTommaso et al., 2004) were used to collect data. Structural equation modeling (SEM) was used to check the relationship between the study variables using Smart PLS software.

Results

Among 434 participants, the majority were female (89.4%), and the mean age was 32.41 ± 5.74 years. The goodness of fit index for the final SEM model was 0.409, indicating the high quality of the model, and the standardized root mean square residual (SRMR) was less than 0.1, indicating the good fit of the model. There was a direct relationship between dark personality traits and online in-

Table 1. The direct and indirect path coefficients

	Path	Standard Path Coefficient	Standard Error	P
Direct	Dark personality traits -> online infidelity	0.222	0.053	<0.001
	Quality of marital relationships -> online infidelity	0.097	0.073	0.185
Indirect	Dark personality traits -> social-emotional loneliness -> online infidelity	0.011	0.009	0.232
	Quality of marital relationships -> social-emotional loneliness -> online infidelity	-0.124	0.054	0.023
Total	Dark personality traits -> online infidelity	0.234	0.051	<0.001
	Quality of marital relationships -> online infidelity	-0.027	0.052	0.602

fidelity ($P < 0.05$). The marital relationship quality had an indirect relationship with online infidelity through social-emotional loneliness ($P = 0.023$). No mediating effect was observed for social-emotional loneliness in the relationship of dark personality traits and marital relationship quality with online infidelity ($P > 0.05$) (Table 1).

Conclusions

According to the results, there is a weak relationship between dark personality traits and online infidelity in Iranian married couples. There is also a significant relationship between social-emotional loneliness and the quality of marital relationships and between social-emotional loneliness and online infidelity. The social-emotional loneliness does not have a mediating role in the relationship of dark personality traits and the quality of marital relationships with online infidelity in Iranian married couples.

Ethical Considerations

Compliance with ethical guidelines

This study was approved by the Ethics Committee of [Mashhad University of Medical Sciences](#) (Code: IR.MUMS.REC.1402.205).

Funding

This study was funded by [Mashhad University of Medical Sciences](#).

Authors contributions

Conceptualization: Elham Didehban; Methodology: Elham Taheri; Investigation, original draft: Elham Didehban, Arezoo RanjbarMoqadam, and Ali Kanaghestani; Writing, review and editing: All authors; Funding acquisition: Elham Taheri.

Conflicts of interest

The authors declare no conflict of interest.

Acknowledgments

The authors would like to thank all participants and the Deputy for Research of [Mashhad University of Medical Sciences](#) for their cooperation and support.

مقاله پژوهشی

نقش میانجی تنهایی اجتماعی-عاطفی در رابطه بین کیفیت روابط زوجین با صفات تیره شخصیت و ارتباط بین کیفیت روابط زوجین با خیانت آنلاین

الهام طاهری^۱، الهام دیده‌بان^۱، آرزو رنجبر مقدم^۲، علی کناقستانی^۱

۱. گروه روانشناسی بالینی، دانشکده پزشکی، دانشگاه علوم پزشکی مشهد، مشهد، ایران.

۲. گروه روانشناسی بالینی، دانشکده علوم رفتاری و بهداشت روان، دانشگاه علوم توانبخشی و سلامت اجتماعی، تهران، ایران.

Use your device to scan and read the article online

**Citation** Taheri E, Didehban E, Ranjbarmoqadam A, Kanaghestani A. [The Mediating Role of Social-emotional Loneliness in the Relationship of the Quality of Marital Relationships and Dark Personality Traits With Online Infidelity (Persian)]. *Iranian Journal of Psychiatry and Clinical Psychology*. 2024; 30:E5019.1. <http://dx.doi.org/10.32598/ijpcp.30.5019.1>doi <http://dx.doi.org/10.32598/ijpcp.30.5019.1>

چکیده

تاریخ دریافت: ۲۰ خرداد ۱۴۰۳

تاریخ پذیرش: ۱۴ آذر ۱۴۰۳

تاریخ انتشار: ۰۷ دی ۱۴۰۳

اهداف: خیانت آنلاین پدیده جدیدی است که با پیشرفت تکنولوژی ایجاد شده است. اثرات و مکانیسم تأثیر عوامل مؤثر بر خیانت آنلاین بر استحکام روابط زوجین هنوز در حال بررسی است. این مطالعه با هدف بررسی نقش میانجی تنهایی اجتماعی-عاطفی در رابطه بین صفات تیره شخصیت و کیفیت روابط زوجین با خیانت آنلاین انجام شد.

مواد و روش‌ها: این مطالعه توصیفی-پیمایشی بر روی افراد متأهل شهر مشهد که در گروه‌های فضای مجازی و نرم‌افزارهای اجتماعی داخلی و خارجی مانند تلگرام، واتساپ، بله، ایتا و غیره فعال بودند، با استفاده از نمونه‌گیری در دسترس انجام شد. در این مطالعه، علاوه بر اطلاعات جمعیت‌شناختی (سن، جنسیت، تحصیلات، تعداد فرزندان، اختلاف سنی زوجین و مدت رابطه زناشویی)، پرسش‌نامه‌های صفات تیره شخصیت دوجین کثیف جنیسون و ویستر (۲۰۱۰)، کیفیت روابط زوجین کوندی و همکاران (۲۰۱۶)، خیانت آنلاین آلیج (۲۰۰۹) و احساس تنهایی اجتماعی-عاطفی دی‌توماسو و همکاران (۲۰۰۴) تکمیل شد. به‌منظور بررسی ارتباط بین متغیرهای مورد مطالعه از آزمون‌های آماری معادلات ساختاری با استفاده از نرم‌افزار Smart PLS استفاده شد.

یافته‌ها: در این مطالعه ۵۷۴ شرکت‌کننده (۸۹/۴ درصد خانم) با میانگین سنی 37.41 ± 5.74 سال بررسی شدند. مسیر کامل و مستقیم صفات تیره شخصیت به خیانت آنلاین معنی‌دار بود ($P < 0.05$). مسیر غیرمستقیم کیفیت روابط زوجین به خیانت آنلاین از طریق تنهایی اجتماعی-عاطفی معنی‌دار بود ($P = 0.023$). تأثیر میانجیگری برای تنهایی اجتماعی-عاطفی در ارتباط بین صفات تیره شخصیت و کیفیت روابط زوجین با خیانت آنلاین مشاهده نشد ($P > 0.05$).

نتیجه‌گیری: نتایج مطالعه حاضر نشان داد اهمیت تنهایی اجتماعی-عاطفی در ارتباط بین کیفیت روابط زوجین و خیانت بوده و تأثیر آن بر ارتباط بین صفات تیره شخصیت و کیفیت روابط زوجین با خیانت آنلاین ناچیز بود.

کلیدواژه‌ها:

تنهایی اجتماعی، صفات تیره شخصیت، خیانت، کیفیت روابط زوجین

* نویسنده مسئول:

علی کناقستانی

نشانی: تهران، دانشگاه علوم توانبخشی و سلامت اجتماعی، دانشکده علوم رفتاری و بهداشت روان، گروه روانشناسی بالینی،

تلفن: ۲۳۷۹۲۱۱ (۹۳۰) +۹۸

پست الکترونیکی: akanagh5@gmail.com



Copyright © 2024 The Author(s); Publisher by Iran University Medical Sciences

This is an open access article distributed under the terms of the Creative Commons Attribution License (<https://creativecommons.org/licenses/by-nc/4.0/>), which permits use, distribution, and reproduction in any medium, provided the original work is properly cited.

مقدمه

رضایت جنسی و رابطه عاطفی) می‌توانند خیانت زوجین را پیش‌بینی کنند. بنابراین، خیانت اغلب نتیجه محیطی است که توسط زوجین ایجاد می‌شود [۱۵].

یکی از عواملی که همیشه می‌تواند بر روابط زوجین تأثیر بگذارد، ویژگی‌های شخصیتی آن‌هاست [۱۶]. مطالعات پیشین پنج ویژگی شخصیتی (روان‌رنجوری، برون‌گرایی، گشاده‌رویی، توافق‌پذیری و وظیفه‌شناسی) را با روابط صمیمانه زوجین مرتبط دانسته‌اند [۱۷، ۱۸]. همچنین ماکیاولیسم، خودشیفتگی و روان‌پریشی با الگوهای عملکرد منفی رفتاری و ذهنی در افراد مرتبط است [۱]. هرکدام از این ویژگی‌ها می‌توانند به رفتارهای مخرب در روابط زناشویی منجر شوند [۱۹، ۲۰]. صفات تیره شخصیت، به‌ویژه ماکیاولیسم و روان‌پریشی، می‌توانند موجب تعارضات در رابطه و اتمام آن شوند [۱۹، ۲۱].

با این حال در خصوص صفات تیره شخصیتی پیش‌بینی‌کننده خیانت در روابط زوجین اختلاف‌نظر وجود دارد. برای مثال در یک مطالعه، در مردان تنها پیش‌بینی‌کننده مثبت منحصر به فرد خیانت، روان‌پریشی و در زنان روان‌پریشی و ماکیاولیسم با خیانت ارتباط مثبت و خودشیفتگی با خیانت ارتباط منفی گزارش شد [۲۲]. با این حال، در مطالعه‌ای دیگر تنها پیش‌بینی‌کننده مثبت و منحصر به فرد برای وقوع خیانت قبلی، خودشیفتگی بوده است و روان‌پریشی ثانویه همبند با خودشیفتگی به صورت مثبتی قصد خیانت را پیش‌بینی می‌کنند [۲۳]. علی‌رغم ارتباط بین صفات تیره شخصیتی با خیانت، مکانیسم زیربنایی رابطه بین صفات تیره شخصیت با خیانت آنلاین به ندرت مورد بررسی قرار گرفته است.

عامل دیگری که می‌تواند با خیانت مرتبط باشد، کیفیت روابط زوجین می‌باشد [۲۴]. کیفیت روابط زوجین حالتی روانی است که نیازمند تلاش مستمر زوجین برای تحقق آن است [۱۷]. کیفیت روابط زوجین نقش اساسی در کیفیت کلی ارتباطات خانوادگی و نگرش‌های مثبت به همسر و سطوح پایین رفتارهای منفی دارد [۲۵] و بر روی وضعیت سلامت جسمانی تأثیرگذار است [۲۶]. عوامل مختلفی مانند وضعیت اجتماعی و اقتصادی، تحصیلات، سن، اعتقادات مذهبی، جذابیت فیزیکی، ضریب هوش و نگرش‌های شخصی بر کیفیت روابط تأثیر می‌گذارند [۱۷]. مشخص شده است کیفیت روابط بین زوجین در ارتباط بین استفاده از پورنوگرافی و خیانت در روابط زوجین نقش میانجی دارد [۲۷]. در حالی که اکثر تحقیقات، کیفیت روابط زوجین را پیش‌بینی‌کننده خیانت و مرتبط با آن می‌دانند [۱۵، ۲۸]، اما یافته‌ها اغلب متناقض هستند [۲۹، ۳۰]. برای رفع این ناسازگاری‌ها، بررسی این عامل مهم است.

تنهایی اجتماعی-عاطفی نیز از عواملی است که می‌تواند با خیانت و عواقب آن در ارتباط باشد. احساس تنهایی ناشی از

ازدواج برای بسیاری از افراد با رضایت و سعادت آغاز می‌شود، اما به تدریج به سرآشویی می‌لغزد و حتی باعث ناراحتی و جدایی زوجین می‌شود. اکثر مردم در مقطعی از زندگی خود ازدواج می‌کنند، با این حال تقریباً دو سوم ازدواج‌های اول به جدایی یا طلاق ختم می‌شود [۱]. خیانت شایع‌ترین علت گزارش شده طلاق است که پیامدهای آن می‌تواند عواقب مخربی از جمله احساس ناراضی، افسردگی، سرزنش و ناامیدی برای زوجین در روابطشان داشته باشد [۲]. تعاریف خیانت به‌طور گسترده در مطالعات مختلف متفاوت است، اما به‌طور کلی می‌تواند به‌عنوان درگیر شدن در روابط عاطفی یا جنسی خارج از محدوده توافق‌شده رابطه زوجین تعریف شود [۳]. خیانت ممکن است شامل رفتارهایی مانند معاشقه، داشتن یک ارتباط عاطفی، رابطه جنسی یا استفاده از پورنوگرافی باشد.

با ظهور اینترنت و گوشی‌های هوشمند، رفتارهای رایانه‌ای (مانند ارسال پیامک، ارسال عکس‌های صریح، یا تماشای پورن زنده وب‌کم) نیز به‌عنوان اشکال خیانت آنلاین به‌ویژه در بین زوجین رایج‌تر شده‌اند [۴]. با این حال یافته‌های مطالعات پیشین در خصوص این ارتباط ضد و نقیض بوده است. برخی از محققان دسترسی گسترده به فضای مجازی، به‌ویژه رسانه‌های اجتماعی را به‌عنوان عوامل تسهیل‌کننده انجام رفتارهای مرتبط با خیانت در نظر گرفته‌اند [۵]. از دیدگاه زوجین، خیانت آنلاین موجب ناراحتی در همسر می‌شود و میزان این ناراحتی بیشتر از بروز خیانت آشکار است. سردرگمی ناشی از خیانت آنلاین در زمینه انگاشت خیانت آنلاین به‌عنوان خیانت واقعی ذکر شده است [۶].

در دو مطالعه در ایران نیز ارتباط مستقیمی بین افزایش نفوذ اینترنت در ایران و آمار طلاق گزارش شده است [۷، ۸]. در مطالعه‌ای که در شیراز انجام شد، بین اعتماد به اینترنت و خستگی عاطفی زوجین ارتباط معنی‌داری گزارش شد. براساس این مطالعه، خصوصیات اعتماد به اینترنت از جمله مشکل در مدیریت زمان، رفتارهای پنهان‌کارانه با خستگی عاطفی در روابط زوجین مرتبط بودند [۹]. با این حال در مطالعه‌ای که در نیجریه بر روی ۳۷۳ زوج از طریق پرسش‌نامه آنلاین انجام شد، علی‌رغم وجود ارتباط بین استفاده از شبکه‌های اجتماعی و کیفیت روابط بین زوجین، ارتباطی بین استفاده از این شبکه‌ها و خیانت مشاهده نشد [۱۰].

تا به امروز، عوامل زیادی با ثبات زناشویی زوجین مرتبط شناخته شده است که از جمله می‌توان به نژاد، جنس، مذهب، تحصیلات، شخصیت و سن ازدواج اشاره کرد [۱۱-۱۴]. مطالعه حاصلی و همکاران نشان دادند متغیرهای فردی زوجین (مانند سبک دلبستگی، صفات شخصیتی، متغیرهای اجتماعی-جمعیتی و نگرش‌های جنسی) و کیفیت روابط زوجین (مانند

روش

طراحی مطالعه و جامعه هدف

این مطالعه توصیفی-پیمایشی و معادلات ساختاری بر روی افراد متأهل شهر مشهد که در گروه‌های فضای مجازی و نرم‌افزارهای اجتماعی داخلی و خارجی مانند تلگرام، واتساپ، بله، ایتا و غیره فعال بودند، با استفاده از نمونه‌گیری در دسترس انجام شد.

معیارهای ورود به مطالعه شامل گذشت حداقل ۲ سال از تأهل، سکونت در مشهد، سن بین ۲۰ تا ۴۵ سال، اختلاف سنی زوجین کمتر از ۱۲ سال، حداقل تحصیلات سیکل و دسترسی به گوشی همراه هوشمند و اینترنت، عضویت در شبکه‌های اجتماعی، عدم مصرف مواد مخدر و الکل، عدم دریافت داروهای روانپزشکی بود. علت انتخاب بازه زمانی ۲ ساله از ازدواج، حذف اثر ماه غسل بود.

معیارهای خروج از مطالعه شامل سابقه بیماری روانپزشکی منجر به بستری یا مصرف دارو، تقاضای طلاق یا شرایط متارکه و عدم تمایل به شرکت در مطالعه و پر کردن پرسش‌نامه‌ها بود.

برای تعیین حجم نمونه با توجه به نسبت F ، برای حداکثر سه متغیر وارد شده در بلوک پیش‌بین (تنهایی اجتماعی-عاطفی، صفات تیره شخصیت، کیفیت روابط زوجین با خیانت آنلاین) از برنامه نرم‌افزاری جی‌پاور^۱ نسخه ۳.۱.۹.۶ استفاده شد و با در نظر گرفتن احتمال خطای نوع اول (آلفا) در سطح $0/01$ (سطح اطمینان ۹۹ درصد)، سطح قابل قبول توان آزمون برابر با $0/95$ و اندازه اثر F متوسط ($0/25$)، حجم نمونه معادل ۴۱۰ نفر به دست آمد که به منظور مقابله با مقادیر پرت و تکمیل ناموفق برخی از آزمون‌ها با لحاظ کردن ۱۵ درصد ریزش، حجم نمونه نهایی به ۴۷۰ نفر افزایش یافت. از سوی دیگر حداقل نمونه برای انجام معادلات ساختاری، براساس قاعده معمول ۱۰ برابر تعداد معرف‌های مورد استفاده برای سنجش یک سازه و با در نظر گرفتن ۴۳ گویه در مقیاس خیانت آنلاین که بیشترین تعداد گویه در بین سایر مقیاس‌ها را دارد، حداقل حجم نمونه برای انجام این آزمون ۳۴۰ نفر می‌باشد [۳۷].

ابزار پژوهش

در این پژوهش از ابزارهای ذیل جهت جمع‌آوری اطلاعات استفاده شد.

شکافی است که بین خواسته‌های فرد و آنچه به دست آورده است رخ می‌دهد. احساس تنهایی زمانی رخ می‌دهد که ارتباط فرد با دیگران کاذب بوده و طرفین از این رابطه، تجربه عاطفی مشترکی نداشته باشند. برای مثال مشخص شده است تنهایی ناشی از خیانت همسر در زنان عامل پیشگویی‌کننده افسردگی در آنان می‌باشد [۳۱]. همچنین تجربه خیانت آنلاین با افزایش احساس تنهایی در همسر همراه بوده است [۳۲].

تجربه خیانت زناشویی با افزایش هیجان‌های منفی اولیه مانند غم و خشم و سپس تجربه هیجان‌های منفی ثانویه مانند نفرت، انزجار و ناامیدی همراه است [۳۳]. از سوی دیگر تنهایی اجتماعی-عاطفی نیز خود به کاهش کیفیت روابط بین زوجین آسیب می‌زند و به عبارت دیگر می‌توان برای تنهایی اجتماعی-عاطفی نقشی میانجی‌گرا در ارتباط بین کیفیت زندگی و خیانت در نظر گرفت [۳۴]. از سوی دیگر بین خصوصیات شخصیتی و احساس تنهایی نیز ارتباط وجود دارد. در یک مطالعه فراتحلیل از بین خصوصیات شخصیتی پنجگانه به جز شخصیت باز، سایر خصوصیات با احساس تنهایی ارتباط معنی‌داری داشته‌اند [۳۵]. بنابراین می‌توان این‌گونه فرض کرد که تنهایی اجتماعی-عاطفی می‌تواند به عنوان محصولی از خصوصیات شخصیتی بوده و در عین حال بر کیفیت روابط بین زوجین و همچنین خیانت تأثیرگذار باشد. با این حال مطالعات کافی در خصوص بررسی نقش میانجی‌گری تنهایی اجتماعی-عاطفی در ارتباط بین خصوصیات شخصیتی و کیفیت زندگی و همچنین کیفیت زندگی با خیانت آنلاین وجود ندارد.

باتوجه به کاهش آمار ازدواج در ایران در سال‌های اخیر و در عین حال، افزایش آمار طلاق، پیشگیری از طلاق با استفاده از شناخت عوامل مؤثر بر کیفیت روابط زوجین ضروری به نظر می‌رسد [۳۶]. از آنجاکه خیانت و به خصوص خیانت آنلاین می‌تواند بر کیفیت روابط زوجین تأثیر بگذارد و همچنین ویژگی‌های شخصیتی و کیفیت روابط زوجین می‌توانند از عوامل مرتبط با طلاق و رضایت زناشویی باشند، شناخت نقش عوامل میانجی در این ارتباط می‌تواند به شناخت بهتر مکانیسم و همچنین یافتن راهکارهای شناسایی به موقع و پیشگیری از به خطر افتادن روابط زوجین کمک کند. با این حال، مطالعات انجام شده در زمینه نقش میانجی ویژگی‌های شخصیتی بر کیفیت روابط زوجین و خیانت آنلاین نتایج متناقضی را گزارش کرده‌اند. همچنین مطالعات معدودی رابطه بین صفات تیره شخصیت و کیفیت روابط زوجین با خیانت آنلاین را در جمعیت ایرانی بررسی کرده‌اند. بدین ترتیب این مطالعه با هدف بررسی نقش میانجی تنهایی اجتماعی-عاطفی در رابطه بین صفات تیره شخصیت و کیفیت روابط زوجین با خیانت آنلاین انجام شد.

1. G*Power

پرسش‌نامه خیانت آنلاین آلیج (۲۰۰۹)

پرسش‌نامه خیانت آنلاین یک مقیاس ۴۳ ماده‌ای است که آلیج در سال ۲۰۰۹ ساخته است [۴۰]. این پرسش‌نامه، میزان نگرش افراد را نسبت به رفتارهای اینترنتی شریک زندگی‌شان با استفاده از مقیاس لیکرت ۶ نمره‌ای از هرگز یا بدون خیانت (۱) تا همیشه یا بیشترین خیانت (۶) می‌سنجد. این پرسش‌نامه از سه مؤلفه اصلی فعالیت‌های دوستانه، فعالیت‌های عاطفی و فعالیت‌های جنسی تشکیل شده است. میزان ضریب آلفای کرونباخ برای این سه عامل در پژوهش «خیانت آنلاین: بررسی نگرش افراد نسبت به فعالیت‌های اینترنتی شریک زندگی» به ترتیب ۰/۹۵، ۰/۸۹ و ۰/۹۰ به دست آمد و در مجموع آلفای کرونباخ کل پرسش‌نامه برابر با ۰/۹۱ به دست آمد. هر یک از سؤالات این سه مؤلفه رفتارهای متعدد اینترنتی نظیر چت کردن، گفت‌وگوهای عاشقانه و جنسی در محیط مجازی و تبادل اطلاعات شخصی با سایر کاربران اینترنتی در فضای مجازی را مورد توجه قرار می‌دهند [۴۱].

پرسش‌نامه احساس تنهایی اجتماعی-عاطفی دی‌توماسو و همکاران (۲۰۰۴)

مقیاس احساس تنهایی اجتماعی-عاطفی دارای ۱۵ سؤال است و هدف آن بررسی میزان احساس تنهایی اجتماعی-عاطفی افراد (تنهایی رمانتیک، تنهایی خانوادگی و تنهایی اجتماعی) می‌باشد. این پرسش‌نامه براساس نظریه ویس طراحی شده است و دی‌توماسو و همکاران در سال ۲۰۰۴ آن را ساخته‌اند و تدوین کرده‌اند [۴۲]. شیوه نمره‌دهی آن براساس طیف لیکرت پنج گزینه‌ای از کاملاً مخالفم (۱) تا کاملاً موافقم (۵) است. البته این شیوه نمره‌گذاری در مورد سؤال شماره ۱۴ معکوس است. مقیاس احساس تنهایی دارای ۳ بعد تنهایی رمانتیک (سؤالات ۳، ۶، ۸ و ۱۰)، تنهایی خانوادگی (سؤالات ۱، ۵، ۹، ۱۲ و ۱۳) و تنهایی اجتماعی (سؤالات ۲، ۴، ۷، ۱۱ و ۱۴) است. امتیاز کلی این مقیاس، با جمع امتیازات تک‌تک سؤالات محاسبه می‌شود. مؤلفان این مقیاس، ضرایب آلفای کرونباخ این ابزار را بین ۰/۸۷ تا ۰/۹۰ گزارش کرده‌اند. در ایران پایایی و روایی این مقیاس را جوکار و سلیمی در سال ۱۳۹۰ بررسی کردند. نتایج تحلیل عاملی مؤید وجود سه عامل در این مقیاس بود، همچنین روایی همگرا و افتراق مطلوبی برای مقیاس به دست آمد، ضرایب آلفای کرونباخ نیز برای تنهایی رمانتیک، اجتماعی و خانوادگی به ترتیب ۰/۹۲، ۰/۸۴ و ۰/۷۸ گزارش شد [۴۳].

پرسش‌نامه صفات تیره شخصیت دوجین کثیف جنیسون و ویستر (۲۰۱۰)

پرسش‌نامه دوجین کثیف دارای ۱۲ سؤال بوده که جنیسون و ویستر در سال ۲۰۱۰ طراحی و تنظیم کرده‌اند و شامل سه زیرمؤلفه خودشیفتگی، ماکیاولیسم و جامعه‌ستیزی است. هدف از این پرسش‌نامه سنجش صفات تاریک شخصیت در ۳ بعد (خودشیفتگی سؤالات ۹ تا ۱۲)، ماکیاولیسم (سؤالات ۱ تا ۴) و جامعه‌ستیزی (سؤالات ۵ تا ۸) می‌باشد. این پرسش‌نامه براساس طیف لیکرت از کاملاً مخالف (۱) تا کاملاً موافق (۵) پاسخ داده می‌شود.

امتیاز هر بعد با جمع امتیازات پرسش‌های مربوط به هر بعد از پرسش‌نامه محاسبه می‌شود. در پژوهش یوسفی و پیری، روایی صوری و محتوای این مقیاس تأیید شده است. روایی ملاکی این پرسش‌نامه با استفاده از پرسش‌نامه شخصیت خودشیفته نسخه ۱۶ گویه‌ای، مقیاس جامعه‌ستیزی نسخه کوتاه پرسش‌نامه شخصیتی چندوجهی مینه‌سوتا و همچنین پرسش‌نامه ماکیاولیسم تأیید شد. ویژگی‌های روانسنجی این پرسش‌نامه شامل اعتبار افتراقی، هم‌زمان، سازه و آزمون-بازآزمون در ۴ مطالعه مورد آزمون قرار گرفت. این مطالعه‌ها در مجموع ۱۰۸۵ شرکت‌کننده داشت. نتایج این مطالعات نشان داد این پرسش‌نامه با پرخاشگری، ناسازگاری و ازدواج‌های کوتاه‌مدت ارتباط دارد. طبق گزارش سازندگان، این پرسش‌نامه ویژگی‌های روانسنجی مناسبی در تمام مطالعات داشته است و میزان آلفای کرونباخ برای بعدهای ماکیاولیسم (۰/۷۲-۰/۷۷)، جامعه‌ستیزی (۰/۶۶-۰/۶۹) و خودشیفتگی (۰/۷۸-۰/۸۵) گزارش شده است [۳۷].

پرسش‌نامه کیفیت روابط زوجین کوندی و همکاران (۲۰۱۶)

در پژوهش حاضر برای بررسی کیفیت روابط زناشویی از مقیاس کیفیت روابط زوجین که در سال ۲۰۱۶ کوندی و همکاران آن را طراحی کرده‌اند، استفاده شد [۳۸]. مقیاس نهایی این پرسش‌نامه شامل ۹ گویه و یک عامل می‌باشد که یک سؤال آن به صورت معکوس نمره‌گذاری می‌شود. نحوه پاسخ‌گویی به سؤالات به صورت طیف لیکرت از کاملاً مخالفم (۱) تا کاملاً موافقم (۵) می‌باشد. نمرات بالاتر در این پرسش‌نامه نشانگر کیفیت بهتر رابطه زوجین است. میزان روایی این مقیاس با استفاده از ضریب آلفای کرونباخ در پژوهش تقی‌زاده و همکاران (۱۳۹۶)، ۰/۹۰ و در حد مطلوب گزارش شد [۳۹]. این پرسش‌نامه اگر به صورت تکی در یکی از زوجین هم تکمیل شود قابل قبول است.

4. Internet infidelity questionnaire (Alge, 2009)

5. Social and Emotional Loneliness Scale for Adults questionnaire

2. The standard dark personality traits (Jenison and Wister, 2010)

3. The quality of the couple's relationship (Chondoy et al., 2016)

جمع‌آوری داده‌ها

از واریانس اشتراکی بین آن سازه و سازه‌های دیگر (یعنی مربع مقدار ضرایب همبستگی بین سازه‌ها) در مدل باشد [۴۴].

در ماتریس فورنل و لارکر، مقدار جذر AVE متغیرها در قطر اصلی ماتریس همبستگی متغیرها وارد می‌شود. معیار کلی که برای روش حداقل مربعات جزئی جهت بررسی مناسبت مدل در نظر گرفته شده است شاخص نیکویی برازش نام دارد. این معیار به چهار شاخص مطلق، نسبی، مدل درونی و مدل بیرونی تقسیم می‌شود. مدل درونی در واقع همان روابط بین متغیرهای مکنون یا همان ضرایب مسیر می‌باشد و مدل بیرونی در واقع برآورد بارهای عاملی و تحلیل عاملی است. شاخص نیکویی برازش شاخص توصیفی است. شاخص نیکویی برازش GOF عددی بین (۰) و (۱) به دست می‌دهد. وتزلس و همکاران سه مقدار برای ارزیابی شاخص GOF در نظر گرفته‌اند که عبارت‌اند از ضعیف (بین ۰/۱ تا ۰/۲۵)، متوسط (بین ۰/۲۵ تا ۰/۳۶) و قوی (بیشتر از ۰/۳۶). هرچه مقدار شاخص GOF به عدد ۱ نزدیک باشد، بیانگر مناسبت‌تر بودن مدل است. جهت سنجش فرضیات میانجی از روش بوت استرپینگ استفاده شده است [۴۵].

یافته‌ها

پس از جمع‌آوری، تحقیق و استخراج اطلاعات تعداد ۵۷۴ نفر از طریق پرسش‌نامه اینترنتی که پس از حذف نمونه‌هایی که شرایط ورود به مطالعه را نداشتند و پس از حذف مقادیر پرت در نهایت اطلاعات مربوط به ۴۳۴ نمونه ثبت و تأیید شد. براین اساس نسبت پاسخ‌دهی ۷۵/۶ درصد بود.

میانگین سنی شرکت‌کنندگان در این مطالعه 32.41 ± 5.74 سال بود. میانه اختلاف سنی زوجین و مدت رابطه به ترتیب ۳ سال (دامنه بین چهارگی ۴ تا ۱۱ سال) و ۴ سال (دامنه بین چهارگی ۳ تا ۶ سال) بود. اطلاعات جمعیت‌شناختی شرکت‌کنندگان در مطالعه در جدول شماره ۱ نشان داده شده است.

نمرات گویه‌های پرسش‌نامه‌های مطالعه در جدول شماره ۲ نشان داده شده است. براساس تحلیل عاملی، گویه شماره ۴ از پرسش‌نامه کیفیت روابط، گویه‌های شماره ۱۸، ۲۸، ۲۹، ۳۳، ۳۴ و ۴۰ از پرسش‌نامه خیانت آنلاین، گویه‌های شماره ۱، ۹، ۱۲ تا ۱۴ از پرسش‌نامه تنهایی اجتماعی-عاطفی، گویه‌های شماره ۴ و ۹ تا ۱۲ از پرسش‌نامه صفات تیره شخصیت به علت داشتن بار عاملی کمتر از ۰/۵ حذف شدند. نتایج حاصل از برازش مدل اندازه‌گیری پس از حذف گویه‌های مذکور در تصویر شماره ۱ و جدول شماره ۳ نشان داده شده است.

بررسی روایی واگرای پرسش‌نامه‌های مورد مطالعه به صورت رو فورنل و لاکر و HTMT در جدول شماره ۴ نشان داده شده است. در ماتریس فورنل و لارکر، مقدار جذر AVE متغیرها در قطر اصلی ماتریس همبستگی متغیرها وارد می‌شود و دیده می‌شود

باتوجه به پراکندگی افراد جامعه پژوهش و گستردگی محیط پژوهش، امکان دسترسی فیزیکی و حضوری به نمونه‌ها وجود نداشت. بنابراین یک پرسش‌نامه اینترنتی با استفاده از سایت پرس‌لاین^۶ طراحی و همراه با آن تقاضانامه‌ای مبنی بر اینکه افراد واجد شرایط ورود به مطالعه، پرسش‌نامه مذکور را تکمیل کنند، در گروه‌های مجازی ارسال شد. گروه‌های مجازی مورد مطالعه شامل گروه‌های تلگرام و واتساپ مربوط به زوجین بود. پس از تکمیل پرسش‌نامه اینترنتی توسط شرکت‌کنندگان، نسخه الکترونیکی پرسش‌نامه از طریق سایت پرس‌لاین جمع‌آوری شد.

تجزیه و تحلیل آماری

اطلاعات با نرم‌افزار آماری SPSS نسخه ۲۵ پردازش و تجزیه و تحلیل شد. در ابتدا توزیع نرمال داده‌های کمی با استفاده از آزمون کولموگروف-اسمیرنوف^۷ ارزیابی شد. داده‌های کمی با توزیع نرمال با استفاده از میانگین و انحراف معیار، داده‌های کمی با توزیع غیرنرمال با استفاده از میانه و دامنه بین چهارگی و داده‌های کیفی با استفاده از فراوانی و درصد توصیف شدند.

در مرحله بعد، تحلیل عاملی تأییدی با استفاده از نرم‌افزار آماری Smart PLS نسخه ۳ پردازش شد. هدف از به‌کارگیری تحلیل عاملی تأییدی، بررسی روایی و پایایی سازه‌ها و بررسی مناسبت بودن گویه‌های آن‌ها می‌باشد. باتوجه به اینکه نمرات بالای پرسش‌نامه تنهایی عاطفی و اجتماعی نشانه میزان پایین‌تر تنهایی عاطفی و اجتماعی بود، به منظور تسهیل ارتباطات تفسیر، در تحلیل آماری، امتیاز گویه‌های این پرسش‌نامه به‌جز گویه ۱۴ معکوس شد.

در این تحقیق برای برازش مدل، از روش حداقل مربعات جزئی استفاده می‌شود. بررسی مناسبت بودن بارهای عاملی یکی از اهداف تحلیل عاملی تأییدی می‌باشد. اصولاً بارهای عاملی که مقدار برآورد استاندارد شده آن‌ها بیش از ۰/۵ باشد، مناسب است. این حالت نشان می‌دهد که گویه مورد بررسی تأثیر قابل توجه و معنی‌داری در سازه مربوطه دارد. بنابراین گویه‌هایی که دارای بارهای عاملی کمتر از ۰/۵ باشند از روند تحلیل حذف شدند. معیار مهم دیگر روایی واگرای می‌باشد که میزان رابطه یک سازه با شاخص‌هایش در مقایسه رابطه آن سازه با سایر سازه‌ها است، به طوری که روایی واگرای قابل قبول یک مدل حاکی از آن است که یک سازه در مدل تعامل بیشتری با شاخص‌های خود دارد تا با سازه‌های دیگر. روایی واگرای دو روش فورنل لارکر و روش HTMT سنجیده شد؛ در روش فورنل لارکر، روایی واگرای وقتی در سطح قابل قبول است که میزان AVE برای هر سازه بیشتر

6. Porsline

7. Kolmogorov-Smirnov

جدول ۱. اطلاعات جمعیت‌شناختی شرکت‌کنندگان در مطالعه (n=۴۳۴)

تعداد (درصد)	مشخصات جمعیت‌شناختی	
۲۸۸(۸۹/۴)	مؤنث	جنسیت
۴۶(۱۰/۶)	مذکر	
۳۷(۸/۵)	دیپلم و پایینتر	تحصیلات
۲۶(۶/۰)	کاردانی	
۲۱۱(۴۸/۶)	کارشناسی	
۱۳۶(۳۱/۳)	کارشناسی ارشد	
۲۴(۵/۵)	دکتری	تعداد فرزند
۳۱۲(۷۱/۹)	ندارم	
۷۹(۱۸/۲)	۱ فرزند	
۳۴(۷/۸)	۲ فرزند	
۸(۱/۸)	۳ فرزند	
۱(۰/۲)	۴ فرزند	

مجله روان‌پزشکی و روان‌شناسی بالینی ایران

مدل دارد. نتایج برآورد ضرایب مستقیم مدل در جدول شماره ۵ گزارش شده است. براساس نتایج به‌دست‌آمده از برازش مدل مشاهده می‌شود که ضریب مسیر استاندارد صفات تیره شخصیت به خیانت آنلاین $0/222$ برآورد شد که این ضریب معنی‌دار بود ($P < 0/05$ ، $t=4/235$)، بنابراین بین صفات تیره شخصیت با خیانت آنلاین رابطه مستقیم و معنی‌داری وجود داشت. شاخص اندازه اثر $F2$ میزان تأثیر یک متغیر برون‌زا بر متغیر درون‌زا را اندازه‌گیری می‌کند و مقادیر $0/15$ و $0/35$ به‌عنوان ملاک برای مقادیر متوسط و قوی این شاخص معرفی شده است. براساس نتایج حاصله اندازه اثر صفات تیره شخصیت به خیانت آنلاین $0/053$ برآورد شد که ضعیف می‌باشد. ضریب مسیر استاندارد صفات تیره شخصیت به تنهایی اجتماعی-عاطفی $0/065$ برآورد شد و این ضریب معنی‌دار نبود ($P=0/140$ ، $t=1/478$)، بنابراین بین صفات تیره شخصیت با خیانت آنلاین رابطه معنی‌داری وجود نداشت. ضریب مسیر استاندارد کیفیت روابط زوجین به تنهایی اجتماعی-عاطفی $0/725$ - برآورد شد که این ضریب معنی‌دار بود

که مقدار جذر AVE متغیرهای تحقیق از مقدار همبستگی میان آن‌ها که در خانه زیرین و راست قطر اصلی قرار گرفته بیشتر بود. از این رو می‌توان گفت در این پژوهش تمام سازه‌ها تعامل بیشتری با شاخص‌های خود داشتند تا با سازه‌های دیگر و روایی و اگرایی تمام سازه‌ها در حد مطلوب قرار داشتند که این امر روایی و اگرایی مناسب و برازش خوب مدل‌های اندازه‌گیری را نشان داد. در روش HTMT تمام مقادیر کمتر از $0/9$ بود، بنابراین براساس معیار HTMT نیز روایی و اگرایی مدل تأیید شد.

به‌منظور بررسی فرضیات پس از بررسی شاخص‌های برازش مدل براساس نتایج حاصل از برازش مدل، به بررسی فرضیات پرداخته شده است. نتایج حاصل از برازش مدل در تصویر شماره ۲ نشان داده شده است.

میزان شاخص نیکویی برازش برای این مدل $0/409$ برآورد شده است که بیانگر قوی بودن کیفیت مدل می‌باشد. مشاهده می‌شود شاخص SRMR کمتر از $0/1$ است و نشان از برازش مطلوب

جدول ۲. نمرات پرسش‌نامه‌های تنهایی اجتماعی-عاطفی، صفات تیره شخصیت، کیفیت روابط زوجین و خیانت آنلاین

متغیر	کمینه	بیشینه	میانگین ± انحراف معیار	کشیدگی	چولگی
کیفیت روابط	۹	۴۵	۳۳/۸۷ ± ۷/۳۵	۰/۷۲	-۰/۹۳
خیانت آنلاین	۵۵	۱۹۳	۷۷/۰۹ ± ۲۳/۸۲	۳/۶۴	۱/۶۷
تنهایی اجتماعی عاطفی	۱۴	۷۰	۳۰/۶۰ ± ۱۹/۹۶	۰/۹۷	۰/۹۲
صفات تیره شخصیت	۱۲	۵۶	۲۷/۶۰ ± ۱۶/۸۶	۱/۷۳	۰/۸۲

مجله روان‌پزشکی و روان‌شناسی بالینی ایران

جدول ۳. نتایج تحلیل عاملی تأییدی برای داده‌های کلی

متغیر	گویه	بار عاملی	آلفای کرونباخ	ضریب روأ	پایایی مرکب	ضریب AVE
کیفیت روابط	QOR1	۰/۸۷۵	۰/۷۷۹	۰/۹۲۱	۰/۸۸۸	۰/۶۳۳
	QOR2	۰/۸۵۷				
	QOR3	-۰/۷۵۳				
	QOR5	۰/۸۷۴				
	QOR6	۰/۷۸۶				
	QOR7	۰/۷۸۰				
	QOR8	۰/۷۳۹				
	QOR9	۰/۶۷۹				
	خیانت آنالاین	CO1				
CO2		۰/۸۰۱				
CO3		۰/۸۳۴				
CO4		۰/۸۰۰				
CO5		۰/۸۱۷				
CO6		۰/۷۶۴				
CO7		۰/۷۷۰				
CO8		۰/۶۴۸				
CO9		۰/۶۵۴				
CO10		۰/۵۷۴				
CO11		۰/۶۸۰				
CO12		۰/۸۳۱				
CO13		۰/۸۳۲				
CO14		۰/۷۷۱				
CO15		۰/۸۷۰				
CO16		۰/۶۷۳				
CO17		۰/۷۸۱				
CO19		۰/۸۶۱				
CO20		۰/۸۸۹				
CO21		۰/۸۵۴				
CO22		۰/۸۱۷				
CO23		۰/۷۳۶				
CO24		۰/۸۸۱				
CO25		۰/۷۶۷				
CO26		۰/۷۰۶				
CO27		۰/۸۷۱				
CO30		۰/۵۲۸				
CO31		۰/۶۰۸				
CO32		۰/۵۱۵				
CO33		۰/۶۲۶				
CO35		۰/۵۶۸				
CO36		۰/۷۳۳				
CO37		۰/۷۴۸				
CO38		۰/۶۴۲				
CO39	۰/۴۶۴					
CO41	۰/۷۸۳					
CO42	۰/۶۶۶					
CO43	۰/۶۹۷					

متغیر	گویه	بار عاملی	آلفای کرونباخ	ضریب روا	پایایی مرکب	ضریب AVE
تنهایی اجتماعی-عاطفی	SEL2	۰/۵۸۰	۰/۸۸۸	۰/۹۴۵	۰/۹۰۰	۰/۵۱۲
	SEL3	۰/۵۶۲				
	SEL4	۰/۸۷۴				
	SEL5	۰/۴۷۷				
	SEL6	۰/۸۵۱				
	SEL7	۰/۵۹۷				
	SEL8	۰/۸۶۹				
	SEL10	۰/۸۴۶				
	SEL11	۰/۶۴۳				
	DPT1	۰/۷۴۷				
	DPT2	۰/۷۸۳				
DPT3	۰/۷۲۶					
DPT5	۰/۶۸۷					
DPT6	۰/۷۳۹					
DPT7	۰/۶۷۷					
DPT8	۰/۶۶۹					

مجله روان‌پزشکی و روان‌شناسی بالین ایران

آزمون معنی‌داری آن‌ها در جدول شماره ۶ گزارش شده است. براساس این جدول، مسیر کامل و مستقیم صفات تیره شخصیت به خیانت آنلاین معنی‌دار بود ($P < ۰/۰۵$)، اما مسیر غیرمستقیم صفات تیره شخصیت به خیانت آنلاین از طریق تنهایی عاطفی و اجتماعی معنی‌دار نبود ($P = ۰/۱۸۵$). بنابراین طبق نمودار تصمیم‌گیری تحلیل میانجیگری به روش بوت استرپینگ می‌توان گفت تنهایی اجتماعی-عاطفی در رابطه بین صفات تیره شخصیت با خیانت آنلاین اثر مستقیم داشته و در این رابطه نقش میانجی نداشت. همچنین مسیر کامل و مستقیم کیفیت روابط زوجین به خیانت آنلاین معنی‌دار نبود ($P < ۰/۰۵$) اما مسیر غیرمستقیم کیفیت روابط زوجین به خیانت آنلاین از طریق تنهایی عاطفی و اجتماعی معنی‌دار بود ($P = ۰/۰۲۳$).

($t = ۲۱/۴۹۸, P < ۰/۰۵$) بنابراین نتیجه می‌شود که بین استاندارد کیفیت روابط زوجین به تنهایی اجتماعی-عاطفی رابطه معکوس و معنی‌داری وجود داشت. اندازه اثر استاندارد کیفیت روابط زوجین به تنهایی اجتماعی-عاطفی ۱/۱۲۶ برآورد شد که در سطح قابل توجه بود. ضریب مسیر استاندارد تنهایی اجتماعی-عاطفی به خیانت آنلاین ۰/۱۷۱ برآورد شد که این ضریب معنی‌دار بود ($P = ۰/۰۱۹, ۲/۳۵۲$). بنابراین بین استاندارد تنهایی اجتماعی-عاطفی با خیانت آنلاین رابطه مستقیم و معنی‌داری وجود داشت. اندازه اثر استاندارد کیفیت روابط زوجین به تنهایی اجتماعی-عاطفی ۰/۰۱۵ برآورد شد که در سطح ضعیف بود. نتایج برآورد ضرایب کامل، مستقیم و غیرمستقیم مدل و

جدول ۴. سنجش روایی واگرا به روش فورنل و لاکر و TMTH

پرسش‌نامه	تنهایی اجتماعی-عاطفی	خیانت آنلاین	صفات تیره	کیفیت روابط
روش فورنل و لاکر	۰/۷۱۶			
تنهایی اجتماعی-عاطفی				
روش HTMT	-			
روش فورنل و لاکر	۰/۱۲۲	۰/۷۴۱		
خیانت آنلاین				
روش HTMT	۰/۱۵۲	-		
روش فورنل و لاکر	۰/۰۹۷	۰/۲۳۵	۰/۷۱۹	
صفات تیره شخصیت				
روش HTMT	۰/۱۲۲	۰/۲۳۸	-	
روش فورنل و لاکر	-۰/۷۲۸	-۰/۰۳۷	-۰/۰۴۳	۰/۷۹۶
کیفیت روابط				
روش HTMT	۰/۶۹۰	۰/۰۷۱	۰/۰۷۴	-

مجله روان‌پزشکی و روان‌شناسی بالین ایران

جدول ۵. نتایج برآورد ضرایب مستقیم مدل

مسیر	ضریب مسیر استاندارد	خطای معیار	t آماره قدر مطلق	P	فاصله اطمینان		اندازه اثر F۲
					۲/۵ درصد	۹۷/۵ درصد	
تنهایی اجتماعی-عاطفی- خیانت آنلاین	۰/۱۷۱	۰/۰۷۳	۲/۳۵۲	۰/۰۱۹۰*	۰/۰۲۷	۰/۳۱۳	۰/۰۱۵
صفات تیره- تنهایی اجتماعی-عاطفی	۰/۰۶۵	۰/۰۴۴	۱/۴۷۸	۰/۱۴۰	-۰/۰۱۷	۰/۱۵۶	۰/۰۰۹
صفات تیره- خیانت آنلاین	۰/۲۲۲	۰/۰۵۳	۴/۲۳۵	<۰/۰۰۱۰*	۰/۱۲۲	۰/۳۳۷	۰/۰۵۳
کیفیت روابط- تنهایی اجتماعی-عاطفی	-۰/۷۲۵	۰/۰۳۴	۲۱/۴۹۸	<۰/۰۰۱۰*	-۰/۷۹۰	-۰/۶۵۸	۱/۱۲۶
کیفیت روابط- خیانت آنلاین	۰/۰۹۷	۰/۰۷۳	۱/۳۲۸	۰/۱۸۵	-۰/۰۳۱	۰/۲۴۴	۰/۰۰۵

مجله روان‌پزشکی و روان‌شناسی بالین ایران

*ارتباط معنی دار

صمیمیت عاطفی و اشتیاق، دو عنصر اساسی در روابط پایدار می‌باشند که از دو نیاز اساسی انسان (نیاز عاطفی و نیاز جنسی) نشئت می‌گیرند [۴۷]. زمانی که این نیازها به خطر بیفتند، نارضایتی در رابطه عاشقانه ایجاد می‌شود [۵]. نارضایتی از روابط عاشقانه و کاهش صمیمیت عاطفی عوامل خطری هستند که می‌توانند کیفیت رابطه زوجین را تضعیف کنند [۴۸]. مطالعه حاضر با هدف بررسی نقش میانجی تنهایی اجتماعی-عاطفی در رابطه بین صفات تیره شخصیت و کیفیت روابط زوجین با خیانت آنلاین انجام شد. براساس نتایج این مطالعه، ارتباط ضعیفی بین صفات تیره شخصیت با خیانت وجود داشت. همچنین بین تنهایی اجتماعی-عاطفی و کیفیت روابط زوجین ارتباط معنی داری وجود داشت. با این حال ارتباط ضعیفی بین تنهایی اجتماعی-عاطفی و خیانت آنلاین مشاهده شد. مطالعه حاضر همچنین نشان داد تنهایی اجتماعی-عاطفی در ارتباط خیانت آنلاین و صفات تیره شخصیتی و کیفیت روابط زوجین نقش میانجی ایفا نکرد.

مطالعه حاضر نشان داد ارتباط ضعیفی بین صفات تیره شخصیت با خیانت وجود داشت. این یافته با یافته‌های فرون و همکاران که بر روی ۷۷۹ فرد مزدوج انجام شده بود، مشابهت داشت. فرون و همکاران نشان دادند از بین خصوصیات شخصیتی،

بنابراین طبق نمودار تصمیم‌گیری تحلیل میانجی‌گری به روش بوت استرپینگ می‌توان گفت تنهایی اجتماعی-عاطفی در رابطه بین کیفیت روابط زوجین با خیانت آنلاین اثر غیرمستقیم داشت و در این رابطه نقش میانجی نداشت. نمودار تصمیم‌گیری تحلیل میانجی‌گری به روش بوت استرپینگ در تصویر شماره ۳ گزارش شده است.

بحث

استفاده از اینترنت برای تعاملات جنسی، فرصت‌های جدیدی برای خیانت فراهم کرده است که معمولاً بر روابط متعهد و زناشویی تأثیر منفی می‌گذارد. به دلیل بسیاری از واکنش‌های دردناک و منفی که زوجها در مواجهه با خیانت شریک زندگی تجربه می‌کنند، درک بهتر از روش‌های متفاوتی که واکنش‌ها به خیانت به‌طور آشکار و پنهان براساس دیدگاه‌های منحصر به فرد تجربه می‌شود، ممکن است به مشاوران در بررسی تاب‌آوری افراد در برابر خیانت پنهان کمک کند [۴۶].

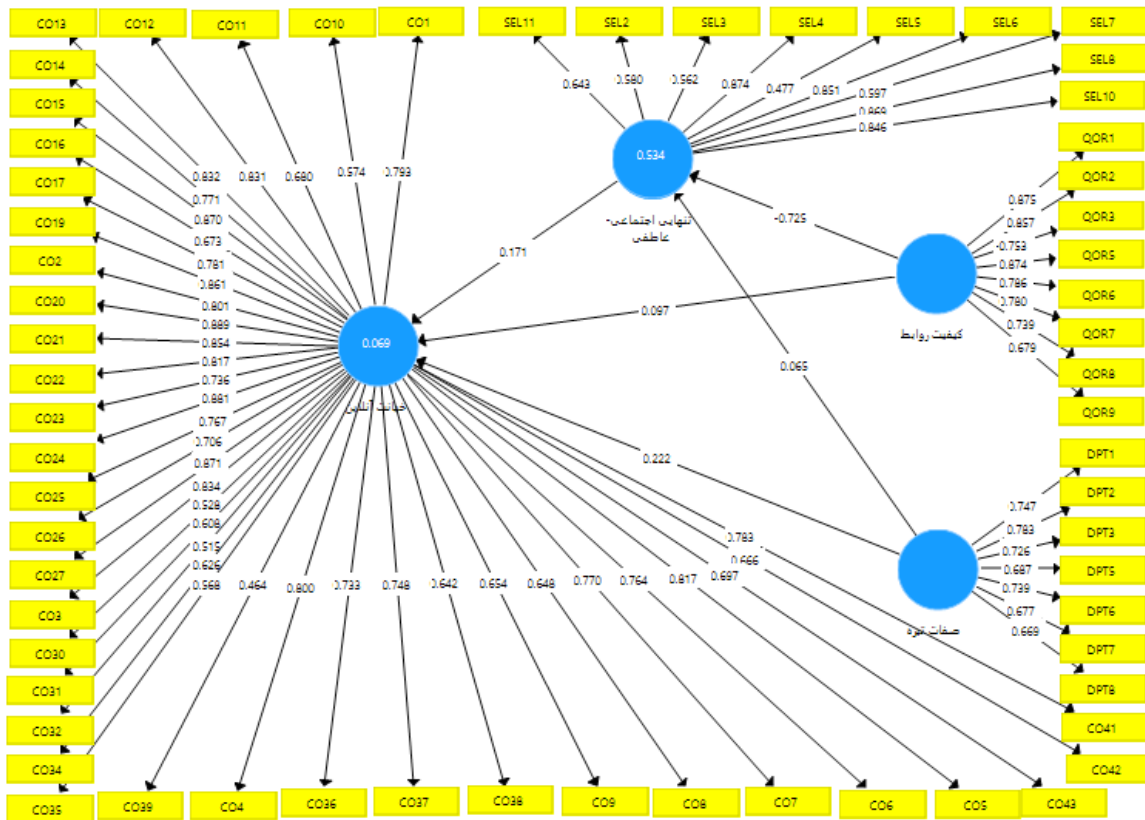
این نتایج با آنچه توسط برخی مدل‌های نظری، مانند نظریه مثلث عشق قابل توجه است. برای مثال در نظریه مثلث عشق،

جدول ۶. نتایج برآورد ضرایب کامل، مستقیم و غیرمستقیم مدل

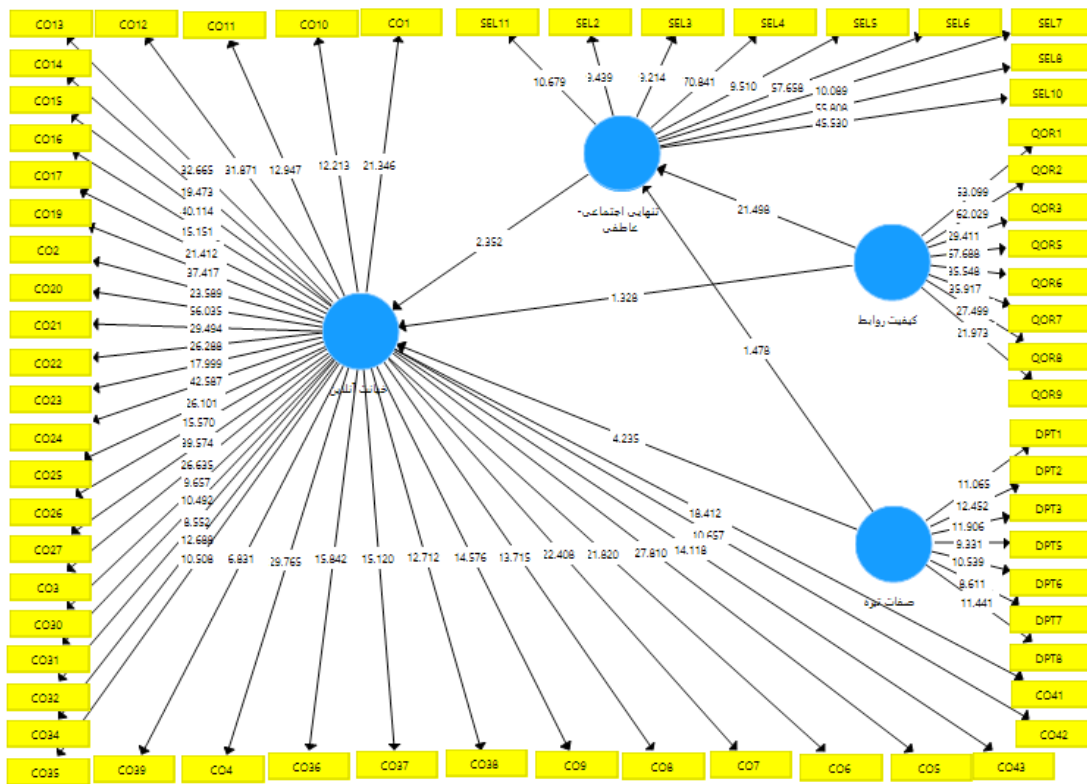
نوع مسیر	مسیر	ضریب مسیر استاندارد	خطای معیار	t آماره قدر مطلق	P
مستقیم	صفات تیره- خیانت آنلاین	۰/۲۲۲	۰/۰۵۳	۴/۲۳۵	<۰/۰۰۱۰*
	کیفیت روابط- خیانت آنلاین	۰/۰۹۷	۰/۰۷۳	۱/۳۲۸	۰/۱۸۵
غیرمستقیم	صفات تیره- تنهایی- خیانت آنلاین	۰/۰۱۱	۰/۰۰۹	۱/۱۹۶	۰/۳۳۲
	کیفیت روابط- تنهایی- خیانت آنلاین	-۰/۱۲۴	۰/۰۵۴	۲/۲۷۴	۰/۰۲۳۰
کامل	صفات تیره- خیانت آنلاین	۰/۲۳۴	۰/۰۵۱	۴/۵۶۱	<۰/۰۰۱۰*
	کیفیت روابط- خیانت آنلاین	-۰/۰۲۷	۰/۰۵۲	۰/۵۲۲	۰/۶۰۲

مجله روان‌پزشکی و روان‌شناسی بالین ایران

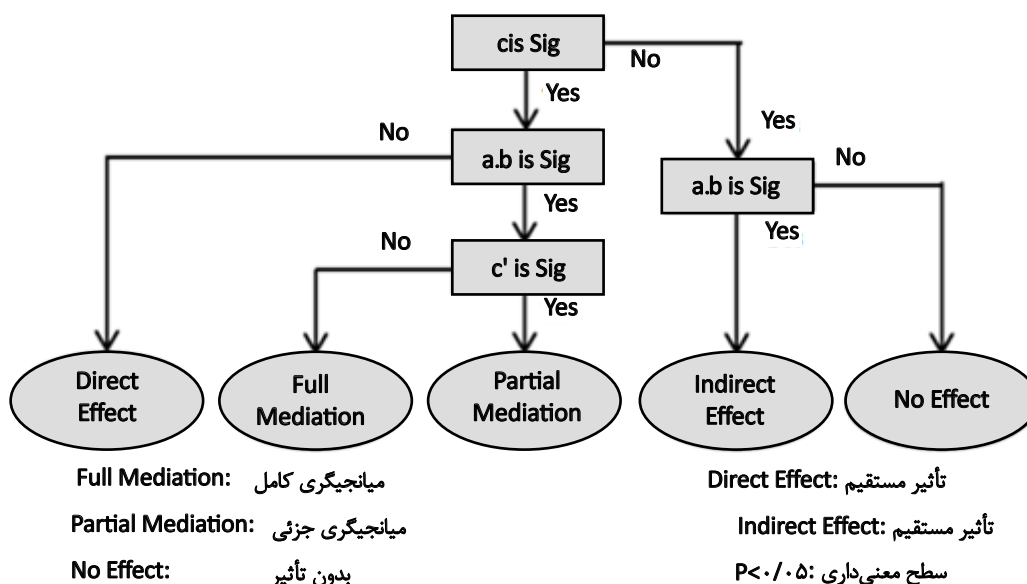
*ارتباط معنی دار



تصویر ۱. نتایج تحلیل عاملی پس از حذف گویه‌های نامناسب



تصویر ۲. نتایج برازش مدل



تصویر ۳. نمودار تصمیم‌گیری تحلیل میانجیگری به روش بوت استرپینگ. نماد C نشان‌دهنده مسیر کامل، C مسیر مستقیم و b.a مسیر غیرمستقیم می‌باشد.

تیره شخصیت (به‌ویژه ماکیاولیسم و روان‌پریشی) به‌طور مستقیم با خیانت حضوری در ارتباط هستند اما در زمینه خیانت آنلاین نقش کمتری دارند، زیرا خیانت آنلاین بیشتر ناشی از فرصت‌های موجود در فضای مجازی است تا ویژگی‌های شخصیتی [۲۲].

همچنین در تبیین این یافته می‌توان گفت که عوامل میانجی مثل رضایت بالا از رابطه، تعهد و همدلی می‌تواند این رابطه را تضعیف یا بی‌اثر کند.

در این مطالعه تنهایی اجتماعی-عاطفی به‌عنوان یک میانجی قوی در رابطه بین کیفیت روابط زوجین و خیانت آنلاین عمل می‌کند. طبق نتایج پژوهش، افرادی که در روابط خود احساس نزدیکی و صمیمیت عاطفی نمی‌کنند، بیشتر در معرض خیانت آنلاین قرار دارند. این موضوع توسط روکاچ و همکاران نیز تأیید شده است که نشان می‌دهند تنهایی اجتماعی-عاطفی می‌تواند نتیجه وقایع بین‌فردی منفی مانند خیانت باشد که باعث کاهش صمیمیت و ارتباط عاطفی بین زوجین می‌شود. در این پژوهش نیز همان‌طور که مشاهده شد، کیفیت روابط زوجین بر تنهایی اجتماعی-عاطفی تأثیر منفی و مستقیمی دارد که این رابطه به‌نوبه خود باعث خیانت آنلاین می‌شود [۵۴]. همچنین در مطالعه‌ای که غضنفری و همکاران در سال ۲۰۲۱ بر روی ۲۰۸ داوطلب انجام دادند، نشان داد تنهایی اجتماعی-عاطفی ارتباط قوی و منفی با رضایتمندی از روابط زوجین داشت؛ غضنفری و همکاران نتیجه گرفتند که احساس تنهایی باعث ایجاد حس غم و اندوه و عدم تعلق می‌شود و از جهات مختلف بر جامعه‌پذیری، سبک زندگی و همچنین سلامت جسمی و روانی فرد تأثیر می‌گذارد [۵۵].

اضطراب و اجتناب مرتبط با دل‌بستگی به‌طور مثبت با خیانت سایبری مرتبط بود. فرون و همکاران همچنین نشان دادند بین خیانت آنلاین و رضایت زوجین رابطه منفی وجود داشت [۴۹]. خیانت آنلاین می‌تواند نشان‌دهنده عدم تعهد در رابطه و همچنین تمایل به جست‌وجوی روابط جایگزین باشد که هر دو در شخصیت اجتنابی رایج هستند. در این شرایط، اینترنت به فضایی امن تبدیل می‌شود و افراد اجتنابی را در برابر هر گونه تعهد محافظت می‌کند [۵۱].

در مطالعه میلر و دروین نشان داده شد سطح بالای خودشیفتگی با نارضایتی از رابطه زوجین و احتمال خیانت بیشتر همراه می‌باشد و این یافته با پژوهش ما همسو نمی‌باشد [۵۳]. همچنین خیانت (نه از نوع اینترنتی) بررسی شد. این مطالعه نشان داد روان‌پریشی و کانت‌گرایی^۱ پیش‌بینی‌کننده‌های معنی‌دار نگرش‌های خیانت بودند، در حالی که تنها روان‌پریشی پیش‌بینی‌کننده معنی‌دار رفتار خیانت بود. ویژگی‌های شخصیتی تاریک و روشن به‌طور منحصربه‌فرد نگرش خیانت را پیش‌بینی کردند [۵۲].

مشابه یافته‌های مطالعه حاضر، کایا و همکاران در مرور نظام‌مندی که در سال ۲۰۲۳ انجام دادند نشان دادند شخصیت اجتناب‌گرا و مضطرب با خیانت آنلاین ارتباط داشت [۵۳]. رابطه ضعیف بین صفات تیره شخصیت و خیانت آنلاین در این پژوهش ممکن است به این دلیل باشد که خیانت آنلاین بیشتر از خیانت حضوری تحت تأثیر عوامل تکنولوژیک و محیطی است. برور و همکاران در مطالعه خود به این نکته اشاره کردند که صفات

8. Kantianism

نقش غیرمستقیم تنهایی اجتماعی عاطفی بر ارتباط بین کیفیت روابط زوجین و خیانت آنلاین بود. در مطالعه‌ای که عیسی‌نژاد و باقری بر روی ۴۰۶ فرد مزدوج انجام دادند، خیانت آنلاین و تنهایی اجتماعی-عاطفی با کیفیت روابط زوجین ارتباط معکوس داشت. همچنین مطالعه مذکور نشان داد تنهایی اجتماعی-عاطفی نقش میانجی در ارتباط خیانت آنلاین و کیفیت روابط زوجین ایفا کرد [۵۹].

مطالعه حاضر همچنین نشان داد تنهایی اجتماعی-عاطفی در ارتباط خیانت آنلاین و صفات تیره شخصیتی و کیفیت روابط زوجین نقش میانجی ایفا نکرد. برخلاف یافته‌های مطالعه حاضر، در مطالعه عیسی‌نژاد و همکاران، تنهایی اجتماعی-عاطفی نقش میانجی‌گری در ارتباط بین خیانت آنلاین و روابط زوجین ایفا کرد. در مطالعه مرور نظام‌مند که در سال ۲۰۲۳ کایا و همکاران بر روی ۸ مطالعه انجام دادند، ارتباط قوی بین تنهایی اجتماعی-عاطفی و همچنین کیفیت پایین روابط زوجین با خیانت آنلاین مشاهده شد [۵۲]. با این حال مطالعه حاضر نقش میانجی‌گری این عوامل را بررسی تأیید نکرد [۵۳].

نتیجه‌گیری

مطالعه حاضر نشان داد ارتباط ضعیفی بین صفات تیره شخصیت و تنهایی اجتماعی-عاطفی با خیانت و ارتباط معنی‌داری بین تنهایی اجتماعی-عاطفی و کیفیت روابط زوجین وجود داشت. همچنین تنهایی اجتماعی-عاطفی در ارتباط خیانت آنلاین و صفات تیره شخصیتی و کیفیت روابط زوجین نقش میانجی ایفا نکرد. با توجه به اینکه در این پژوهش، بیشتر شرکت‌کنندگان خانم بودند و این می‌تواند موجب ضعیف شدن ارتباط بین صفات تیره شخصیت و خیانت آنلاین باشد، مطالعات نشان می‌دهد زنان کمتر در خیانت آنلاین وارد می‌شوند و بیشتر این رفتار را به‌عنوان تهدیدی برای رابطه تلقی می‌کنند. همچنین به دلیل حساسیت‌های فرهنگی و اجتماعی، بیشتر از مردان رفتارهای آنلاین شریک زندگی را به‌عنوان خیانت تلقی می‌کنند و به همین دلیل نسبت به خیانت آنلاین حساس‌تر هستند

نتایج ضعیف در رابطه بین صفات تیره شخصیت و خیانت آنلاین ممکن است به دلیل تفاوت‌های فرهنگی باشد، زیرا نقش ویژگی‌های شخصیتی مانند خودشیفتگی و روان‌پریشی در جوامع مختلف و به‌ویژه در جوامع غیرغربی متفاوت است. در جوامع غربی، صفات تیره شخصیت بیشتر به خیانت مرتبط است، اما در جوامع محافظه‌کارتر، افراد ممکن است کمتر به خیانت‌های آشکار دست بزنند. این نکته می‌تواند توضیحی برای نتایج متفاوت در این پژوهش باشد [۲۳، ۶۰]. بنابراین، با تکیه بر پژوهش‌های معتبر علمی و با استناد به مقالات معتبر، می‌توان گفت نتایج این مطالعه به‌طور کلی با نظریات و یافته‌های قبلی همخوانی دارد. تنهایی اجتماعی-عاطفی به‌عنوان یک میانجی قوی در رابطه بین

کیفیت روابط زوجین تأثیر بسزایی در پیشگیری از خیانت دارد. به‌عنوان مثال سایمیری و همکاران نشان می‌دهند کیفیت بالای روابط زناشویی با کاهش خیانت و افزایش رضایت زناشویی همراه است. آن‌ها تأکید می‌کنند ارتباطات مثبت و عاطفی بین زوجین می‌تواند به‌طور مستقیم از خیانت جلوگیری کند. بنابراین، نتایج این پژوهش که نشان‌دهنده نقش کیفیت روابط در کاهش خیانت آنلاین از طریق تنهایی اجتماعی-عاطفی است، با نتایج تحقیقات پیشین همخوانی دارد [۱۷].

مطالعه حاضر نشان داد علی‌رغم ارتباط بین تنهایی اجتماعی-عاطفی و کیفیت روابط زوجین، ارتباط ضعیفی بین تنهایی اجتماعی-عاطفی و خیانت آنلاین مشاهده شد. برخلاف یافته‌های مطالعه حاضر، جین و همکاران بروز خیانت آنلاین را در نمونه بزرگی (۱۱۰۵۶ نفر) از همجنس‌گرایان، دوجنس‌گرایان و دگرجنس‌گرایان در هندوستان بررسی کردند. شیوع خیانت آنلاین در این جامعه ۳۵/۲ درصد بود. مطالعه آن‌ها نشان داد سه عامل اصلی خیانت آنلاین «پریشانی روانی (افسردگی و ناامیدی)، انزوای اجتماعی (عدم حمایت عاطفی، تنهایی و کسالت) و تأثیر خارجی (میل به کاوش و فشار همسالان)» بود [۵۶].

همچنین در مرور نظام‌مندی که کایا و همکاران انجام داده‌اند، ارتباط معنی‌داری بین تنهایی اجتماعی-عاطفی و خیانت اینترنتی گزارش شد [۵۲]. علت تفاوت این یافته‌ها با یافته‌های مطالعه حاضر می‌تواند ناشی از تفاوت در حجم نمونه، اختلافات باورها و هنجارهای فرهنگی و همچنین بررسی خیانت آنلاین در گروه‌های همجنس‌گرا و دوجنس‌گرا در مطالعه جیم و همکاران باشد.

اشنایدر در یک نظرسنجی از ۹۱ زن و ۳ مرد که شرکای‌شان درگیر روابط آنلاین و رفتارهای جنسی اجباری بودند، دریافت که شرکت‌کنندگان کاهش اعتماد و رضایت رابطه را از طریق احساس خیانت، طرد شدن، رها شدن، تنهایی، حسادت، تحقیر و خشم گزارش کردند [۵۷]. این یافته با یافته‌های مطالعه حاضر در تضاد بود. یک دلیل این اختلاف می‌تواند حجم نمونه کم مطالعه اشنایدر و همچنین تعداد کم مردان در مطالعه اشنایدر نسبت به مطالعه حاضر باشد. گرسون تأثیرات خیانت آنلاین را به‌عنوان «گسست اولیه در دل‌بستگی» در نظر گرفت. طبق گفته گرسون آسیب وارده از خیانت آنلاین وابسته به چهار عامل قرار گرفتن ناگهانی در معرض خیانت، محل خیانت (خانه خانوادگی یا اتاق خواب)، مدت، پیچیدگی و نفرت درگیر در خیانت و تکرار خیانت است [۵۸].

گلیسون ابراز کرد هنگامی که خیانت، چه از طریق مجازی یا حضوری رخ می‌دهد، در صحت رابطه اختلال ایجاد می‌شود که ممکن است به‌شدت بر پویایی رابطه بین زوجین تأثیر منفی بگذارد [۵۸] که این یافته برخلاف یافته مطالعه حاضر مبنی بر

حامی مالی

این مطالعه با حمایت معانت پژوهشی دانشگاه علوم پزشکی مشهد انجام شده است.

مشارکت نویسندگان

مفهوم‌سازی: الهام دیده‌بان؛ بررسی: الهام دیده‌بان، آرزو رنجبر مقدم و علی کناقستانی؛ پیش‌نویس اصلی: الهام دیده‌بان، آرزو رنجبر مقدم و علی کناقستانی؛ نوشتن، مرور و ویرایش، منابع و نظارت: همه نویسندگان روش و جذب سرمایه: الهام طاهری.

تعارض منافع

بنابر اظهار نویسندگان، این مقاله تعارض منافع ندارد.

تشکر و قدردانی

از مساعدت‌های معاونت محترم پژوهشی و شرکت کنندگان در پژوهش که نهایت همکاری را در مطالعه حاضر داشتند صمیمانه تشکر و قدردانی می‌شود.

کیفیت روابط زوجین و خیانت آنلاین عمل کرده و ارتباط ضعیفی بین صفات تیره شخصیت و خیانت آنلاین مشاهده شده است که می‌تواند به دلیل تفاوت‌های فرهنگی و نقش عوامل محیطی و تکنولوژیکی باشد و این یافته‌ها به صورت عملی و در فضاهای درمانی، یافته ارزشمندی می‌باشد.

این پژوهش با محدودیت‌هایی نیز روبه‌رو بود؛ از جمله اینکه نمونه‌گیری در این پژوهش تصادفی نبود. عدم کنترل متغیرهای مزاحمی نظیر جنسیت و مشکلات روانشناختی مانند اختلالات شخصیت محدودیت مطالعه حاضر بود.

از محدودیت‌های دیگر این پژوهش استفاده از پرسش‌نامه آنلاین به منظور جمع‌آوری اطلاعات بود، زیرا در پژوهش‌های حاوی جمع‌آوری داده‌ها با پرسش‌نامه آنلاین، نظارت بر پاسخ‌دهندگان کمتر است و جدی گرفتن پاسخگویی به سؤالات خوداظهاری پاسخ‌دهندگان درباره سؤالات پرسیده‌شده، ممکن است بازتاب واقعی ویژگی‌های موردنظر نباشد. پیشنهاد می‌شود در پژوهش‌های بعدی برای افزایش اعتبار بیرونی نتایج از روش‌های نمونه‌گیری تصادفی استفاده شود و مطالعات بعدی با کنترل متغیرهای مزاحمی که در سطور قبل ذکر شد انجام شود.

از نقاط قوت مطالعه حاضر می‌توان به جدید بودن این موضوع و عدم بررسی آن در فرهنگ ایرانی اشاره کرد. با توجه به شیوع استفاده از اینترنت و نقش آن در نوع جدیدی از خیانت، خیانت آنلاین و در جهت تحکیم ساختار خانواده و نیز جلوگیری از درهم‌پاشی روابط زناشویی، برنامه‌ریزی‌های سازمانی از سوی مدیران و متخصصین بهداشت روان در قالب برنامه‌های پیشگیرانه و اصلاح‌طلبانه ضروری به نظر می‌رسد.

محدودیت دیگر مطالعه حاضر این بود که شامل کاهش احتمال تعمیم‌پذیری نتایج به کل جامعه به علت نمونه‌گیری و جمعیت مورد مطالعه، محدود بودن جامعه به افراد متأهل ساکن مشهد و تعداد کم شرکت کنندگان در برخی گروه‌های مورد مطالعه مانند سطح تحصیلات است. بنابراین توصیه می‌شود مطالعات دیگری به صورت میدانی بر روی اقشار با دسترسی کمتر به اینترنت و فضای مجازی و در مناطق شهری و روستایی انجام شود.

از سوی دیگر به دلیل تعداد ناکافی شرکت کنندگان در برخی طبقات متغیرهای مورد بررسی، امکان تعدیل این متغیرها با توان مورد قبول وجود نداشت. بنابراین توصیه می‌شود مطالعات آتی با استفاده از نمونه‌گیری خوشه‌ای براساس متغیرهای مخدوشگر، این ارتباط را با توان آماری مناسب‌تر مورد بررسی قرار دهند.

ملاحظات اخلاقی

مقاله حاضر برگرفته از طرح پژوهشی دانشگاه علوم پزشکی مشهد با کد اخلاق IR.MUMS.REC.1402.205 در کمیته اخلاق در پژوهش دانشگاه علوم پزشکی مشهد تصویب شده است.

References

- [1] Yu Y, Wu D, Wang JM, Wang YC. Dark personality, marital quality, and marital instability of Chinese couples: An actor-partner interdependence mediation model. *Personality and Individual Differences*. 2020; 154. [DOI:10.1016/j.paid.2019.109689]
- [2] Andersson C. Drawing the line at infidelity: Negotiating relationship morality in a Swedish context of consensual non monogamy. *Journal of Social and Personal Relationships*. 2022; 39(7):1917-33. [DOI:10.1177/02654075211070556]
- [3] Maggino F. *Encyclopedia of quality of life and well being research*. Berlin: Springer; 2024. [Link]
- [4] Vowels LM, Vowels MJ, Mark KP. Is infidelity predictable? Using explainable machine learning to identify the most important predictors of infidelity. *Journal of Sex Research*. 2022; 59(2):224-37. [DOI:10.1080/00224499.2021.1967846] [PMID]
- [5] González Rivera JA, Aquino Serrano F, Pérez Torres EM. Relationship satisfaction and infidelity related behaviors on social networks: A preliminary online study of Hispanic women. *European Journal of Investigation in Health, Psychology and Education*. 2019; 10(1):297-309. [DOI:10.3390/ejihpe10010023] [PMID]
- [6] Vossler A, Moller NP. Internet affairs: Partners' perceptions and experiences of internet infidelity. *Journal of Marital Therapy*. 2020; 46(1):67-77. [DOI:10.1080/0092623X.2019.1654577] [PMID]
- [7] Ahmadi S. Relationship between mobile penetration rate and divorce rate in Iran during 1995-2019: A time series study. *Journal of Family Issues*. 2022; 43(11):2954-71. [DOI:10.1177/0192513X211038066]
- [8] Valizadeh F, Heshmat F, Keramat A. The correlation between Internet dependence and marital satisfaction among married staff of the Shahrood University of Medical Sciences: An original research. *Family Pathology*. 2021; 6(2):1-26.
- [9] Bagheri R, Ostovar S, Griffiths MD, Mohd Hashim IH. Server connection versus marital disconnection: An investigation of the effect of internet addiction on couple burnout in Iran. *Technology in Society*. 2023; 72:102163. [DOI:10.1016/j.techsoc.2022.102163]
- [10] Arikewuyo AO, Lasisi TT, Abdulbaqi SS, Omoloso AI, Arikewuyo MD. Evaluating the use of social media in escalating conflicts in romantic relationships. 2022; 22(1):e2331. [DOI:10.1002/pa.2331]
- [11] Khezri Z, Hassan SA, Nordin MHM. Factors affecting marital satisfaction and marital communication among married women: Literature review. *Journal of Arabian Sciences*. 2020; 10(16):220-36. [DOI:10.6007/IJARBS/v10-i16/8306]
- [12] Van Damme M, Dykstra P. Spousal resources and relationship quality in eight European countries. *Work & Family*. 2018; 21(5):541-63. [DOI:10.1080/13668803.2018.1526776]
- [13] Aragoni HK, Stanley SM, Smith Acuña S, Rhoades GK. Religiosity and relationship quality in dating relationships. *Couple and Family Psychology Research and Practice*. 2023; 12(2):103. [DOI:10.1037/cfp0000177]
- [14] Çopur Z, Gürel B. Gender differences in determinants of family life, marital quality and marital happiness. *International Journal Of Eurasia Social Sciences*. 2020; 11(40):358-79. [DOI:10.35826/ijoss.2720]
- [15] Haseli A, Shariati M, Nazari AM, Keramat A, Emamian MH. Infidelity and its associated factors: A systematic review. *Journal of Sexual Medicine*. 2019; 16(8):1155-69. [DOI:10.1016/j.jsxm.2019.04.011] [PMID]
- [16] He Q, Wang Y, Xing Y, Yu Y. Dark personality, interpersonal rejection, and marital stability of Chinese couples: An actor-partner interdependence mediation model. *Personality and Individual Differences*. 2018; 134:232-8. [DOI:10.1016/j.paid.2018.06.003]
- [17] Sayehmiri K, Kareem KI, Abdi K, Dalvand S, Gheshlagh RG. The relationship between personality traits and marital satisfaction: A systematic review and meta analysis. *BMC Psychology*. 2020; 8(1):15. [DOI:10.1186/s40359-020-0383-z] [PMID]
- [18] Ariski S, Nurhayati SR. Personality traits as a predictor of marital quality: A systematic review. *Budapest International Research and Critics in Linguistics and Education (BirLE) Journal*. 2021; 4(3):1020-7. [Link]
- [19] Tajmiriyahi M, Najafi M, Hamidzadeh K, Doerfler S, Ickes W. The Dark Triad of personality and ideal romantic partner preferences in Iran. *Personality and Individual Differences*. 2021; 168:110281. [DOI:10.1016/j.paid.2020.110281]
- [20] Tajmiriyahi M, Doerfler SM, Najafi M, Hamidzadeh K, Ickes W. Dark Triad traits, recalled and current quality of the parent child relationship: A non western replication and extension. *Personality and Individual Differences*. 2021; 180:110949. [DOI:10.1016/j.paid.2021.110949]
- [21] Čopková R, Lörcinová EJ. The dark triad, love components, and attachment styles in romantic relationship experiences during young adulthood. *An International Journal on Personal Relationships*. 2021; 15(2):212-32. [DOI:10.5964/ijpr.4687]
- [22] Brewer G, Guothova A, Tsivilis DJ. "But it wasn't really cheating": Dark Triad traits and perceptions of infidelity. *Personality and Individual Differences*. 2023; 202:111987. [DOI:10.1016/j.paid.2022.111987]
- [23] Gewirtz Meydan A, Estlein R, Finzi Dotta RJ. The relationship between narcissistic traits and attitudes toward infidelity: A dyadic analysis. *Journal of Family Psychology*. 2023; 37(6):932-41. [DOI:10.1037/fam0001126] [PMID]
- [24] Davis JL, Rusbult CE. Attitude alignment in close relationships. *Journal of Personality and Social Psychology*. 2001; 81(1):65-84. [DOI:10.1037/0022-3514.81.1.65] [PMID]
- [25] Ajari M, Amiri H, Hosseini SA, Afshari Nia K. Effectiveness of group cognitive behavioral couple therapy on marital relationship quality, marital intimacy, and marital depression in women who experienced infidelity. *Applied Family Therapy*. 2021; 2(4):52-70.
- [26] Lee HJ, Han SH, Boerner KJ. Psychological and physical health in widowhood: Does marital quality make a difference? *Research on Aging*. 2022; 44(1):54-64. [DOI:10.1177/0164027521989083] [PMID]
- [27] Beyramvand Y, Omid Arjenaki Z, Salehzadeh MJ. [Predicting the tendency to marital infidelity based on the use of internet pornography with mediating role of marital quality (Persian)]. *Journal of Applied Psychological Research*. 2024; 14(4):185-201. [DOI:10.22059/japr.2024.336861.644159]
- [28] Fincham FD, May RW. Infidelity in romantic relationships. *Current Opinion in Psychology*. 2017; 13:70-4. [DOI:10.1016/j.copsyc.2016.03.008] [PMID]

- [29] Blow AJ, Hartnett K. Infidelity in committed relationships I: A methodological review. *Journal of Marital and Family Therapy*. 2005; 31(2):183-216. [DOI:10.1111/j.1752-0606.2005.tb01555.x] [PMID]
- [30] Lundberg SM, Erion G, Chen H, DeGrave A, Prutkin JM, Nair B, et al. From local explanations to global understanding with explainable AI for trees. *Nature Machine Intelligence*. 2020; 2(1):56-67. [DOI:10.1038/s42256-019-0138-9] [PMID]
- [31] Ebrahimi E, Hajebi MZ, Navabinejad S. The role of loneliness, sexual satisfaction and forgiveness in predicting depression in women affected by infidelity. *Applied Family Therapy Journal*. 2023; 4(1):134-56. [DOI:10.61838/kman.afjt.4.1.8]
- [32] Pakkhesal A, Seyfollahi S, Mirzaee K. [The relationship between loneliness, perceived support and marital satisfaction with the use of virtual networks among couples in Tehran (Persian)]. *Women's Strategic Studies*. 2020; 22(87):151-73. [Link]
- [33] Sakman E, Urganci B, Sevi B. Your cheating heart is just afraid of ending up alone: Fear of being single mediates the relationship between attachment anxiety and infidelity. *Personality and Individual Differences*. 2021; 168:110366. [DOI:10.1016/j.paid.2020.110366]
- [34] O'Neal CW, Wickrama K. The contribution of stressful marital interactions to loneliness and health across mid life and later adulthood. *Journal of Family Issues*. 2021; 42(3):553-70. [DOI:10.1177/0192513X20921927] [PMID]
- [35] Buecker S, Maes M, Denissen J, Luhmann M. Loneliness and the Big Five personality traits: A meta analysis. *European Journal of Personality*. 2020; 34(1):8-28. [DOI:10.1002/per.2229]
- [36] Damari B, Masoudi Farid H, Hajebi A, Derakhshannia F, Ehsani Chimeh E. [Divorce indices, causes, and implemented interventions in Iran (Persian)]. *Iranian Journal of Psychiatry and Clinical Psychology*. 2022; 28(1):76-89. [DOI:10.32598/ijpcp.28.1.3455.1]
- [37] Pourasmali A, Molaei M, Alizadeh Gouradel J, Hashemi J. The relationship between dark personality traits and internet self disclosure among students. *Psychological Achievement*. 2016; 23(2):157-72.
- [38] Chonody JM, Gabb J, Killian M, Dunk West P. Measuring relationship quality in an international study: Exploratory and confirmatory factor validity. *Research on Social Work Practice*. 2018; 28(8):920-30. [DOI:10.1177/1049731516631120] [PMID]
- [39] Taqizadeh Firouzjaei I, Sadat Z, Taghadosi M, Turki Habibabadi B. [Psychometric properties of the Relationship Quality Scale (RQ) (Persian)]. *Payesh (Health Monitor) Journal*. 2018; 17(1):85-94. [Link]
- [40] Alge S. Lithuanians' attitudes toward internet infidelity and its correlates [PhD dissertation]. Denton, TX: Texas Woman's University; 2009. [Link]
- [41] Abdi M, Khoshkonesh A, Pourabrahim T, Mohammadi R. [A survey of attachment style and marital satisfaction of those who are involved in internet infidelity (Persian)]. *Journal of Psychological Studies*. 2012; 8(3):135-58. [DOI:10.22051/psy.2012.1726]
- [42] DiTommaso E, Brannen C, Best LA. Measurement and validity characteristics of the short version of the Social and Emotional Loneliness Scale for Adults. *Educational and Psychological Measurement*. 2004; 64(1):99-119. [DOI:10.1177/0013164403258450]
- [43] Jowkar B. Psychometric properties of the short form of the Social and Emotional Loneliness Scale for Adults (SELSA S). *International Journal of Behavioral Sciences*. 2012; 5(4):311. [Link]
- [44] Fornell C, Larcker DF. Evaluating structural equation models with unobservable variables and measurement error. *Journal of Marketing Research*. 1981; 18(1):39-50. [DOI:10.1177/002224378101800104]
- [45] Wetzels M, Odekerken Schröder G, van Oppen C. Using PLS path modeling for assessing hierarchical construct models: Guidelines and empirical illustration. *MIS Quarterly*. 2009; 33(1):177-95. [DOI:10.2307/20650284]
- [46] Whitty MT, Quigley LL. Emotional and sexual infidelity offline and in cyberspace. *Journal of Marital and Family Therapy*. 2008; 34(4):461-8. [DOI:10.1111/j.1752-0606.2008.00088.x] [PMID]
- [47] Lyttle S. Challenging the love triangle in twenty first century fantastic young adult literature. *The International Journal of Young Adult Literature*. 2022; 3(1). [DOI:10.24877/IJYAL.80]
- [48] Frost DM, LeBlanc AJ. The complicated connection between closeness and the quality of romantic relationships. *Journal of Social and Personal Relationships*. 2022; 39(5):1237-55. [DOI:10.1177/02654075211050070]
- [49] Ferron A, Lussier Y, Sabourin S, Brassard A. The role of internet pornography use and cyber infidelity in the associations between personality, attachment, and couple and sexual satisfaction. *Social Networking*. 2016; 6(1):1-18. [DOI:10.4236/sn.2017.61001]
- [50] Szymanski DM, Stewart Richardson DN. Psychological, relational, and sexual correlates of pornography use on young adult heterosexual men in romantic relationships. *The Journal of Men's Studies*. 2014; 22(1):64-82. [DOI:10.3149/jms.2201.64]
- [51] Miller DJ, Drouin M. Narcissism and online infidelity: The role of self esteem and relationship satisfaction. *Journal of Social and Personal Relationships*. 2020; 37(2):456-74.
- [52] Sevi B, Urganci B, Sakman E. Who cheats? An examination of light and dark personality traits as predictors of infidelity. *Personality and Individual Differences*. 2020; 164:110126. [DOI:10.1016/j.paid.2020.110126]
- [53] Kaya MM, Şakiroğlu M. Factors affecting online infidelity: A review. *Psikiyatride Güncel Yaklaşımlar*. 2023; 15(1):29-37. [DOI:10.18863/pgy.1070731]
- [54] Rokach A, Philibert Lignières G. Intimacy, loneliness & infidelity. *The Open Psychology Journal*. 2015; 8(1). [DOI:10.2174/1874350101508010071]
- [55] Ghazanfari Shabankare M, Heidari A, Makvandi B, Marashian FS. Relationship of forgiveness and feeling of loneliness with attitudes toward marital infidelity regarding the moderating role of marital satisfaction in married students. *Avicenna Journal of Neuropsychophysiology*. 2021; 8(2):77-83. [DOI:10.32592/ajnpp.2021.8.2.103]
- [56] Jain G, Sahni SP, Sehgal N. Sexual identity expression on the internet: An empirical study of homosexuals, heterosexuals, and bisexuals in India. In: Sahni SP, Jain G, editors. *Internet Infidelity: An Interdisciplinary Insight in a Global Context*. Singapore: Springer Singapore; 2018. [DOI:10.1007/978-981-10-5412-9_7]
- [57] Schneider J. The impact of compulsive cybersex behaviours on the family. *Sexual and Relationship Therapy*. 2003; 18(3):329-54. [DOI:10.1080/146819903100153946]

- [58] Gerson MJ. Cyberspace betrayal: Attachment in an era of virtual connection. *Journal of Family Psychotherapy*. 2011; 22(2):148-56. [DOI:10.1080/08975353.2011.578039]
- [59] Isanejad O, Bagheri A. Marital quality, loneliness, and internet infidelity. *Cyberpsychology, Behavior, and Social Networking*. 2018; 21(9):542-8. [DOI:10.1089/cyber.2017.0602] [PMID]
- [60] Hair Jr JF, Hult GTM, Ringle CM, Sarstedt M, Danks NP, Ray S. Partial least squares structural equation modeling (PLS SEM) using R: A workbook. Berlin: Springer Nature; 2021. [DOI:10.1007/978-3-030-80519-7]