

## طرح‌واره‌های ناسازگار نخستین در مجرمان جنسی و غیر جنسی

اعظم نوفرستی<sup>(1)</sup>، آسیه اناری<sup>(2)</sup>

### چکیده

**هدف:** پژوهش حاضر مقایسه طرح‌واره‌های ناسازگار نخستین در مجرمان جنسی و غیر جنسی بود. **روش:** در پژوهش علی-مقایسه‌ای حاضر 45 مجرم جنسی از زندان‌های قزل‌حصار و رجائی‌شهر تهران به شیوه نمونه‌گیری در دسترس انتخاب شدند. 45 مجرم غیر جنسی هم‌تا با این گروه نیز بر اساس متغیرهای سن، وضعیت تأهل، سطح تحصیلات و شغل از ندامتگاه کرج انتخاب شدند. نسخه کوتاه پرسش‌نامه طرح‌واره (SQ-SF) یانگ روی دو گروه اجرا شد و داده‌ها با تحلیل واریانس یک‌راهه و تحلیل تشخیصی گام‌به‌گام تحلیل شدند. **یافته‌ها:** میانگین نمره مجرمان غیر جنسی در طرح‌واره اطاعت بالاتر از مجرمان جنسی بود ( $p=0/006$ ). تحلیل تشخیصی گام‌به‌گام نشان داد تابع تشخیصی برای مجرمان جنسی و غیر جنسی با هم متفاوت است ( $p=0/001$ ) و دو طرح‌واره اطاعت و بی‌اعتمادی/ بهره‌کشی بهترین طرح‌واره‌های پیش‌بینی‌کننده عضویت مجرمان در دو گروه مجرم جنسی و غیر جنسی بودند، ولی میزان موفقیت تابع در پیش‌بینی گروه مجرمان رضایت‌بخش نبود. **نتیجه‌گیری:** با توجه به محدود بودن تعداد طرح‌واره‌های متفاوت میان دو گروه، به نظر می‌رسد هسته آسیب‌شناسی و طرح‌واره‌های زیربنایی در دونوع جرم جنسی و غیر جنسی به‌طور تقریبی یکسان است و عوامل دیگری جز طرح‌واره‌ها در وقوع نوع جرم مؤثر هستند.

**کلیدواژه:** طرح‌واره‌های ناسازگار نخستین؛ مجرم جنسی؛ مجرم غیر جنسی

[دریافت مقاله: 1391/4/6؛ پذیرش مقاله: 1391/9/19]

### مقدمه

10000 مورد در سال تخمین زده شده که به‌طور تقریبی کمتر از یک درصد از تمامی جرایم ثبت‌شده است (5). افزایش ارتکاب جرایم جنسی در جهان و هزینه‌های مالی و معنوی این جرایم سبب شده است که در دهه‌های اخیر برای شناخت عوامل مؤثر در گرایش افراد به ارتکاب جرایم جنسی تلاش‌های گسترده‌ای انجام شود (6) تا بتوان بدین وسیله به روش‌های مؤثری برای پیش‌گیری، مداخله و درمان این جرایم دست یافت و آسیب‌های مادی و معنوی آن را در سطح جامعه کاهش داد.

عوامل مؤثر بر جرایم جنسی از ابعاد مختلف بررسی شده‌اند. در این میان نظریه‌پردازان شناختی که بر اهمیت نقش عوامل شناختی بر اعمال و رفتار فرد تأکید می‌کنند، بر این

جرایم جنسی بیشتر بر پایه توسل به زور و بی‌حرمتی برای برقراری رابطه جنسی، که نوعی تجاوز به حقوق افراد و نظم عمومی جامعه شمرده می‌شود، تعریف شده است و با مفاهیم بالینی انحراف جنسی<sup>1</sup> رابطه‌ای غیرمستقیم دارد (1). مجرمان جنسی نارسایی‌های گوناگون شناختی، هیجانی و رفتاری دارند که می‌تواند آسیب‌های شدید جسمانی و روان‌شناختی برای خود یا دیگران به دنبال داشته باشد (2، 3). آمار رسمی تمامی کشورها در چهار دهه گذشته نشان‌گر افزایش قابل ملاحظه جرایم جنسی است. به‌طور تقریبی یک‌چهارم جمعیت ایالات متحده آمریکا قربانی سوءاستفاده جنسی بوده‌اند (4). هم‌چنین تعداد جرایم جنسی در انگلستان به‌طور متوسط

<sup>(1)</sup> دانشجوی دکتری روان‌شناسی بالینی، عضو هیأت علمی جهاد دانشگاهی خوارزمی، تهران، خیابان شهید مفتاح، شماره 43، جهاد دانشگاهی خوارزمی. دورنگار: 021-88309292 (نویسنده مسئول) E-mail: noferest88@yahoo.com <sup>(2)</sup> دانشجوی دکتری روان‌شناسی بالینی کودک، دانشگاه شهید بهشتی، عضو هیأت علمی جهاد دانشگاهی خوارزمی.

در عملکرد شغلی، اختلال‌های روان‌تنی مانند زخم معده، بی‌خوابی<sup>13</sup> و افسردگی مزمن<sup>14</sup> را نشان داده‌اند (13).  
وارد<sup>15</sup> (14) بر این باور است که تفکراتی که به تأیید و تصدیق تجاوز می‌پردازد و در بیشتر موارد به ذهن متجاوزان جنسی می‌آید، به واسطه مجموعه‌ای از طرح‌واره‌ها به وجود می‌آیند. این طرح‌واره‌ها راهنمای عمل متجاوزان جنسی هستند که باعث می‌شوند آن‌ها دنیا را به گونه‌ای تعبیر و تفسیر کنند که با تجاوز همسان و سازگار باشد (15، 16). وارد و همکاران (15-17) سه مورد از طرح‌واره‌ها را شناسایی کرده‌اند که در دو گروه متجاوزان به کودکان و زنان مشترک است. این طرح‌واره‌ها عبارتند از کنترل‌ناپذیری<sup>16</sup>، استحقاق و بزرگ‌منشی<sup>17</sup> و دنیای خطرناک<sup>18</sup>. طرح‌واره کنترل‌ناپذیری میل جنسی مردان را به‌طور ژنتیکی غیرقابل کنترل و خود زنان را مسئول تجاوز می‌داند. طرح‌واره استحقاق به مردان حق می‌دهد که همه نیازهای آن‌ها از جمله نیازهای جنسی‌شان برآورده شود. طرح‌واره دنیای خطرناک، دنیا را جایی سرشار از ظلم و بی‌عدالتی می‌داند که افراد برای رسیدن به علاقه‌ها و نیازهای خود باید به دیگران آسیب رسانده، آن‌ها را مورد بهره‌برداری قرار داده، تحقیر کنند یا فریب دهند. پژوهش‌های بسیاری (19-22) از این یافته‌ها حمایت کرده است که گروه مجرمان جنسی نسبت به افراد غیرمجرم باورهای تحریف‌شده بیشتری دارند. بیکر<sup>19</sup> و بیچ<sup>20</sup> (23) در پژوهشی نشان دادند نه تنها گروه مجرمان جنسی نسبت به گروه غیرمجرم طرح‌واره‌های ناسازگار بیشتری دارند، بلکه طرح‌واره‌های این گروه نسبت به گروه مجرمان غیرجنسی نیز متفاوت است. در ایران نیز پژوهش‌هایی انجام شده است که از این یافته‌ها حمایت کرده است. برای مثال حقیقت‌منش (24) در پژوهشی با هدف بررسی و مقایسه طرح‌واره‌های ناسازگار نخستین در دو گروه مجرمان جنسی و افراد غیرمجرم، 34 مجرم تجاوز به عنف یا ارتباط جنسی با کودکان را که در زندان به سر می‌بردند، به‌طور تصادفی انتخاب و از نظر چهار متغیر سن،

باورند که شناخت‌ها<sup>1</sup> نقش مهمی در ایجاد جرم و تمایل افراد به ارتکاب جرایم جنسی بازی می‌کنند (7). به باور این متخصصان، مجرمان جنسی، باورهایی دارند که تجاوز را تأیید کرده، در طراحی و آمادگی برای وقوع جرم جنسی به آن‌ها کمک می‌کند (7-9).

عمیق‌ترین ساختارهای شناختی، طرح‌واره‌ها<sup>2</sup> هستند (10). به دنبال مفهوم‌سازی طرح‌واره‌ها، یانگ<sup>3</sup> (11، 12) مفهوم طرح‌واره‌های ناسازگار نخستین<sup>4</sup> را مطرح کرد. این طرح‌واره‌ها شامل خاطره‌ها، هیجان‌ها، شناخت‌ها و احساس‌های بدنی هستند که به نظر می‌رسد در دوران کودکی، زمانی که نیازهای هسته‌ای روان‌شناختی مانند دل‌بستگی، محدودیت‌های واقعی و آزادی بیان، در مواجهه با نیازهای اصلی، به‌طور مکرر با ناکامی مواجه شده‌اند، شکل گرفته، منجر به رشد و شکل‌گیری مشکلات روان‌شناختی می‌شوند (13). این طرح‌واره‌ها از تعامل خلق و خوی فطری کودک با تجربه‌های ناکارآمد او با پدر و مادر، هم‌شیرها و هم‌سالان طی سال‌های نخستین زندگی به وجود می‌آیند. بیشتر آن‌ها بیش از آن‌که پیامد رخدادهای آسیب‌زای جداگانه باشند، ناشی از الگوهای تکراری تجربه‌های آزاردهنده با اعضای خانواده و هم‌سالان هستند که به‌نوبه خود باعث افزایش استحکام و انعطاف‌ناپذیری طرح‌واره‌ها می‌شوند (11).

طرح‌واره‌های ناسازگار نخستین بر پایه سطوح عمیق شناختی عمل می‌کنند که به‌طور معمول خارج از حیطه هشیاری قرار داشته، باعث می‌شوند فرد به‌طور روان‌شناختی نسبت به ایجاد و رشد اختلال‌های روان‌رنجوری<sup>5</sup>، روابط میان‌فردی مخرب، اعتیاد و اختلال‌های روان‌تنی<sup>6</sup> آسیب‌پذیر شود (12). زمانی که این طرح‌واره‌ها فعال می‌شوند، افراد بر اساس آن‌ها با روش‌های مقابله‌ای ناکارآمدی مانند اجتناب از موقعیت، از مشکل دوری می‌کنند. به نظر می‌رسد این طرح‌واره‌ها حالتی شبیه به صفت<sup>7</sup> به خود می‌گیرند و در طول زمان ثابت و پایدار باقی می‌مانند. پژوهش‌های بسیاری با پی‌گیری‌های 5-2 ساله، تداوم این ویژگی‌های شناختی را به اثبات رسانده، رابطه میان طرح‌واره‌های ناسازگار نخستین را با تعدادی از اختلال‌های بالینی از جمله ترس مرضی اجتماعی<sup>8</sup>، سوء‌مصرف مواد<sup>9</sup>، اختلال خوردن<sup>10</sup>، اختلال شخصیت<sup>11</sup>، اختلال وحشت‌زدگی<sup>12</sup>، تنهایی یا روابط مخرب، بی‌کفایتی

- |                              |                          |
|------------------------------|--------------------------|
| 1- cognitions                | 2- schemas               |
| 3- Yong                      |                          |
| 4- early maladaptive schemas | 5- neurotic disorders    |
| 6- psychosomatic             | 7- trait                 |
| 8- social phobia             | 9- drug abuse            |
| 10- eating disorder          | 11- personality disorder |
| 12- panic disorder           | 13- insomnia             |
| 14- chronic depression       | 15- Ward                 |
| 16- uncontrollability        | 17- entitlement          |
| 18- dangerous world          | 19- Backer               |
| 20- Beech                    |                          |

ورود مجرمان جنسی عبارت بود از: 1- انگیزه کافی برای شرکت در پژوهش داشته باشد و 2- جرم انجام شده برای مراجع قضایی محرز شده، بنابراین در حال طی کردن دوره محکومیت باشند. داشتن سابقه دستگیری به دلیل جرم غیر جنسی از ملاک‌های خروج بود. 45 مجرم غیر جنسی نیز از میان سارقان حرفه‌ای انتخاب شدند و بر پایه سن، وضعیت تأهل، سطح تحصیلات و شغل با مجرمان جنسی هم‌تا شدند. ملاک ورود این گروه نیز مانند گروه پیشین بود، ولی ملاک خروج عبارت بود از داشتن سابقه دستگیری به دلیل جرم جنسی.

برای گردآوری داده‌ها ابزار زیر به کار رفت:

**نسخه کوتاه پرسش‌نامه طرح‌واره<sup>6</sup> (SQ-SF) یانگ (11):**  
نسخه بلند این پرسش‌نامه به وسیله یانگ (12) ساخته شده، 205 گویه دارد. نسخه کوتاه آن 75 گویه دارد که 15 طرح‌واره ناسازگار نخستین را می‌سنجد. این طرح‌واره‌ها عبارتند از: محرومیت هیجانی<sup>7</sup>، رهاشدگی/ناپایداری، بی‌اعتمادی/بهره‌کشی، انزوای اجتماعی/بیگانگی<sup>8</sup>، نقص/از خود بیگانگی<sup>9</sup>، شکست<sup>10</sup>، وابستگی/بی‌کفایتی، آسیب‌پذیری نسبت به آسیب و بیماری، خودگرفتار/تحول‌نیافته<sup>11</sup>، اطاعت<sup>12</sup>، ایثار<sup>13</sup>، بازداری هیجانی<sup>14</sup>، معیارهای سخت‌گیرانه/بیش‌انتقادی<sup>15</sup>، استحقاق/بزرگ‌منشی<sup>16</sup>، خویشتن‌داری و خودانضباطی ناکافی<sup>17</sup>، پذیرش جویی<sup>18</sup>، منفی‌گرایی/بدبینی<sup>19</sup> و تنبیه<sup>20</sup>. گویه‌ها روی مقیاس لیکرت شش‌درجه‌ای از به‌طور کامل درست (یک) تا به‌طور کامل غلط (شش) پاسخ داده می‌شوند. پایایی خرده‌مقیاس‌ها در جمعیت غیربالینی به روش آلفای کرونباخ<sup>21</sup> و بازآزمایی<sup>22</sup> به ترتیب 0/83-0/97 و 0/50-0/82 گزارش شده است (27). در پژوهش دیگر (28) ضریب آلفای کرونباخ خرده‌مقیاس‌ها با نسخه

وضعیت تأهل، وضعیت اشتغال و سطح تحصیلات با یک گروه 34 نفری از افراد غیرمجرم هم‌تا کرد. یافته‌ها نشان داد مجرمان جنسی در مقایسه با افراد غیرمجرم میانگین نمره بالاتری در طرح‌واره‌های ناسازگار نخستین به دست آوردند. یافته دیگر نشان داد تجاوزگران به کودک در مقایسه با تجاوزگرانی که قربانی خود را از میان بزرگسالان انتخاب کرده بودند، از نظر میانگین نمره‌ها در طرح‌واره‌های ناسازگار نخستین تفاوتی نداشتند. نوفرستی (25) در پژوهشی روی 45 مجرم جنسی و 45 فرد غیرمجرم نشان داد چهار طرح‌واره رهاشدگی/ناپایداری<sup>1</sup>، بی‌اعتمادی/بهره‌کشی<sup>2</sup>، وابستگی/بی‌کفایتی<sup>3</sup> و آسیب‌پذیری نسبت به آسیب و بیماری<sup>4</sup> به ترتیب می‌تواند جرایم جنسی را پیش‌بینی و مجرمان جنسی را از افراد غیرمجرم متمایز کنند.

اگرچه مرور پژوهش‌های انجام شده در این زمینه نشان می‌دهد که مجرمان جنسی طرح‌واره‌هایی دارند که تجاوز را تأیید کرده، آن‌ها را به سمت بروز جرم جنسی سوق می‌دهد، با این حال، جز در پژوهش بیکر و بیچ (23) در سایر پژوهش‌ها، گروه مجرمان جنسی با افراد غیرمجرم مقایسه شده‌اند، نه با گروه مجرمان غیر جنسی. بنابراین معلوم نیست که تفاوت طرح‌واره‌های ناسازگار نخستین میان دو گروه مجرمان جنسی و افراد عادی به نوع جرم بستگی دارد یا به ماهیت کلی جرم؟ به بیان دیگر آیا میان طرح‌واره‌های ناسازگار نخستین و نوع جرم نیز رابطه‌ای وجود دارد یا خیر؟ با توجه به مطالب بیان‌شده، پژوهش حاضر با هدف مقایسه طرح‌واره‌های ناسازگار نخستین در مجرمان جنسی و غیر جنسی انجام شد.

## روش

پژوهش حاضر از نظر هدف، جزء پژوهش‌های بنیادی و از نظر شیوه گردآوری داده‌ها از نوع پژوهش‌های علی-مقایسه‌ای<sup>5</sup> توصیفی بود. جامعه آماری پژوهش حاضر را مجرمان جنسی و غیر جنسی مرد بالای 18 سال شهر تهران که در سال 1388 در زندان‌های رجایی شهر، قزل حصار و ندامتگاه کرج به‌سر می‌بردند، تشکیل دادند. با توجه به کمینه حجم نمونه لازم برای بررسی‌های علی-مقایسه‌ای (26)، 45 مجرم جنسی، شامل سوءاستفاده‌کنندگان جنسی از کودکان و متجاوزان به زنان بر اساس ملاک‌های ورود و خروج پژوهش و به شیوه نمونه‌گیری در دسترس انتخاب شدند. ملاک‌های

- 1- abandonment/instability
- 2- mistrust/abuse
- 3- dependence/incompetence
- 4- vulnerability to harm & illness
- 5- Ex-post facto
- 6- Schema Questionnaire-Short Form
- 7- emotional deprivation
- 8- social isolation/alienation
- 9- defectiveness/alienation
- 10- failure
- 11- enmeshment/undeveloped self
- 12- subjugation
- 13- self-sacrifice
- 14- emotional inhibition
- 15- unrelenting standards/hypocriticalness
- 16- entitlement/grandiosity
- 17- insufficient self-control/self discipline
- 18- acceptance
- 19- negativist/paranoid
- 20- punishment
- 21- Cronbach  $\alpha$
- 22- retest reliability

25 گویه‌ای سیاهه نشانگان<sup>1</sup> (SCL-25) رابطه داشتند. هم‌چنین روایی هم‌گرا<sup>2</sup> و تمایزی<sup>3</sup> آن با مقیاس پریشانی فاعلی<sup>4</sup> (SDS)، ارزشمندی<sup>5</sup> (Va)، آسیب‌پذیری شناختی نسبت به افسردگی<sup>6</sup> (CVD) و نمادشناسی اختلال‌های شخصیت<sup>7</sup> (SPD) تأیید شد. تحلیل عاملی نیز از ساختار عاملی درونی پرسش‌نامه (15 طرح‌واره) حمایت کرد (28).

پرسش‌نامه‌ها به صورت انفرادی به وسیله آزمودنی‌ها تکمیل شدند و پیش از تکمیل، به آزمودنی‌ها این اطمینان داده شد که تکمیل پرسش‌نامه هیچ تأثیری در مجازات آن‌ها نخواهد داشت. شرکت در پژوهش برای مجرمان اختیاری بود و آزمودنی‌ها برای شرکت در پژوهش رضایت آگاهانه داشتند. در مورد آزمودنی‌هایی که از سواد کافی برخوردار نبودند یا عینک‌شان را همراه نداشتند، پرسش‌نامه خوانده شد. تجزیه و تحلیل داده‌ها با کمک نرم‌افزار SPSS-17<sup>8</sup> و به روش تحلیل واریانس یک‌راهه<sup>9</sup> (ANOVA) و تحلیل تشخیصی گام‌به‌گام<sup>10</sup> انجام شد.

## یافته‌ها

میانگین و انحراف معیار سنی گروه نمونه به ترتیب 27 و 9/40 سال بود. وضعیت تأهل مجرد، متأهل و مطلقه/بیوه در گروه مجرمان جنسی به ترتیب به وسیله 21 (46/7 درصد)، 21 (46/7 درصد)، و سه (6/6 درصد) نفر و در گروه مجرمان غیرجنسی به ترتیب به وسیله 22 (48/9 درصد)، 22 (48/9 درصد)، و یک (2/2 درصد) نفر و میزان تحصیلات ابتدایی/راهنمایی، دبیرستانی/دیپلم و دانشگاهی در گروه مجرمان جنسی به ترتیب به وسیله 22 (48/9 درصد)، 14 (31/1 درصد) و هشت (17/8 درصد) نفر و در گروه مجرمان غیرجنسی به ترتیب به وسیله 15 (33/3 درصد)، 21 (46/7 درصد) و نه (20 درصد) نفر گزارش شد. یک نفر از گروه مجرمان جنسی نیز به این گویه جواب نداده بود. از گروه مجرمان جنسی به ترتیب صفر، دو (4/4 درصد)، 18 (40 درصد)، 21 (46/7 درصد) و سه (6/7 درصد) نفر و از گروه مجرمان جنسی به ترتیب سه (6/7 درصد)، 14 (31/1 درصد)، 20 (44/4 درصد) و چهار (8/9 درصد) نفر شغل خود را محصل/دانشجو، فروشنده، فنی و کارمند گزارش کرده بودند. یک نفر از گروه مجرمان جنسی به این گویه پاسخ نداده بود. کاربرد آزمون  $\chi^2$  نشان داد دو گروه از نظر این متغیرها با یکدیگر هم‌تا بودند.

میانگین طرح‌واره‌های نخستین در دو گروه مجرمان جنسی و غیرجنسی در جدول 1 آمده است. تحلیل واریانس یک‌راهه (ANOVA) نشان داد از میان 15 طرح‌واره ناسازگار نخستین، دو گروه مجرم جنسی و غیرجنسی تنها در طرح‌واره اطاعت با یکدیگر تفاوت داشتند ( $p=0/006$ ،  $df=1$  و  $82$ ،  $F=8/11$ ) که میزان آن در گروه مجرمان غیرجنسی بالاتر از مجرمان جنسی بود. الگوی طرح‌واره‌های دو گروه در شکل 1 آمده است.

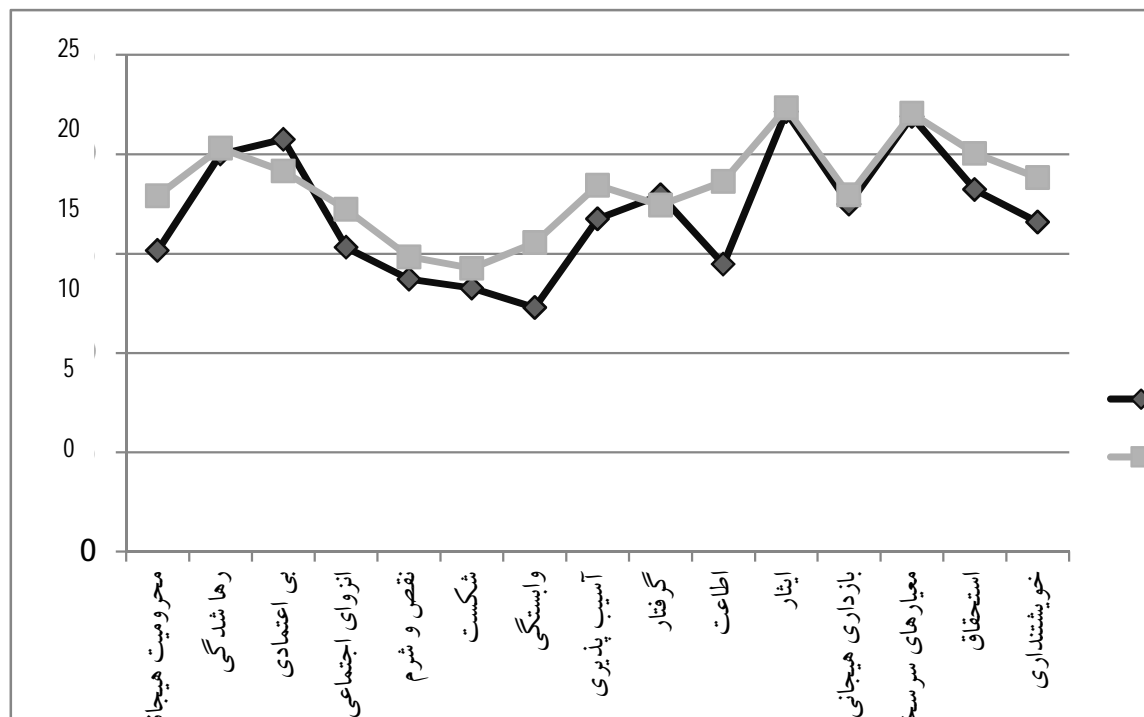
برای بررسی قابلیت پیش‌بینی طرح‌واره‌های ناسازگار نخستین برای تشخیص گروه مجرم جنسی از مجرم غیرجنسی، تحلیل تشخیصی گام‌به‌گام انجام شد. بررسی مفروضه اولیه این تحلیل، یعنی آزمون تساوی ماتریس‌های کوواریانس باکس<sup>11</sup> ( $M=1/91$ ،  $r=0/60$ ) نشان داد که داده‌ها کفایت و شرایط لازم برای ورود به این تحلیل را داشتند. بر پایه بالاترین ضریب همبستگی متغیرهای مستقل با متغیر ملاک، در گام نخست، متغیر اطاعت وارد معادله شد. ضریب تحمل،  $F$  نسبت خروج از بررسی و لامبدای ویلکز<sup>12</sup> برای این متغیر به ترتیب 1/000، 12/99 و 0/981 بود. در گام دوم بی‌اعتمادی/بهره‌کشی وارد معادله شد که میزان شاخص‌ها به ترتیب بالا 0/819، 5/73 و 0/910 بود. بقیه متغیرها از معادله حذف شدند. ضرایب لامبدای ویلکز شاخصی برای تشخیص دو طبقه است و هر چه مقدار آن کمتر باشد، تمیز بهتر خواهد بود. گفتنی است که با ورود طرح‌واره بی‌اعتمادی/بهره‌کشی به معادله، مقدار ضریب لامبدا کاهش یافت.

بررسی‌های انجام‌شده برای این که معادله دو متغیری بالا به چه میزان می‌تواند واریانس متغیر ملاک را تبیین نماید، نشان‌گر مقدار ویژه، درصد واریانس و همبستگی استاندارد به ترتیب 0/17، 100 درصد و 0/388 بود. در مورد یافته‌های آزمون تابع، لامبدای ویلکز، مجذور کای، درجه آزادی و سطح معناداری به ترتیب 0/85، 13/18، 2 و 0/001 بود. بدین معنی که تابع توانایی پیش‌بینی جایگاه افراد در هر یک

1- Symptom Checklist-25  
2- Convergent Validity  
3- Discriminative  
4- Subjective Discomfort Scale  
5- Valuability  
6- Cognitive Vulnerability toward Depression  
7- Semiology of Personality Disorder  
8- Statistical Package for the Social Science-version 17  
9- Analysis Of Variance  
10- Stepwise discriminate analysis  
11- M box test of equality of covariance  
12- Wilke's Lambda

جدول 1- میانگین (و انحراف معیار) دو گروه مجرمان جنسی و غیرجنسی در خرده‌مقیاس‌های نسخه کوتاه پرسش‌نامه طرح‌واره (SQ-SF) یانگ

مجرمان جنسی	مجرمان غیر جنسی	
(7/64) 15/15	(8/52) 17/91	محرومیت هیجانی
(7/21) 20	(6/48) 20/31	رهاشدگی / ناپایداری
(5/82) 20/75	(5/00) 19/15	بی‌اعتمادی / بهره‌کشی
(6/66) 15/31	(6/88) 17/22	انزوای اجتماعی / بیگانگی
(6/61) 13/71	(6/69) 14/84	نقص / شرم
(6/48) 13/26	(6/74) 14/26	شکست
(7/20) 12/28	(6/36) 15/55	وابستگی / بی‌کفایتی
(8/48) 16/75	(6/92) 18/44	آسیب‌پذیری نسبت به آسیب و بیماری
(7/01) 17/95	(5/83) 17/44	خود گرفتار / تحول‌نیافته
(6/90) 14/46	(6/03) 18/63	اطاعت
(5/79) 22/14	(5/27) 22/33	ایثار
(7/43) 17/48	(6/17) 17/95	بازداری هیجانی
(5/64) 21/90	(5/12) 22/06	معیارهای سخت‌گیرانه / بیش‌انتقادی
(6/22) 18/22	(4/98) 20/04	استحقاق / بزرگ‌منشی
(5/15) 16/59	(6/49) 18/82	خودکنترلی و خودانضباطی ناکافی



شکل 1- الگوی طرح‌واره‌های دو گروه مجرمان جنسی و غیرجنسی

از دو گروه را داشت. با این حال، ضریب تبیین تابع (همبستگی استاندارد به توان دو) تنها 15 درصد بود، یعنی تابع تنها توانایی تبیین 15 درصد از واریانس متغیر ملاک را داشت.

در ادامه برای پی بردن به میزان دقت تابع تشخیصی، پیش‌بینی جایگاه افراد بر پایه میانگین نمره استاندارد حاصل از تابع تشخیصی، تعیین و با جایگاه واقعی آن‌ها (مجرم جنسی و مجرم غیرجنسی) مقایسه شد. یافته‌ها نشان داد پیش‌بینی جایگاه واقعی 67 درصد گروه مجرم جنسی و 65 درصد گروه مجرم غیرجنسی به وسیله نمره استاندارد حاصل از تابع تشخیصی، به‌طور صحیح انجام شده است.

## بحث

پژوهش حاضر با هدف مقایسه طرح‌واره‌های ناسازگار نخستین در مجرمان جنسی و غیرجنسی انجام شد. یافته‌ها نشان داد مجرمان بدون تفکیک کردن آن‌ها در مورد جرمی که مرتکب شده‌اند، در طیف گسترده‌ای از باورهای هسته‌ای مشابه هستند. این یافته با یافته‌هایی که نشان می‌دهند مجرمان جنسی طرح‌واره‌های زیربنایی خاصی دارند که جرم جنسی را تبیین می‌کند، ناهم‌خوان است (3، 19، 22). چند تبیین برای تفاوت میان یافته‌های پژوهش حاضر با نظریه‌های مطرح‌شده در این زمینه وجود دارد: 1- به نظر می‌رسد، هسته آسیب‌شناسی جرم (چه جرایم جنسی و چه غیرجنسی) یکسان باشد. برای مثال پژوهش‌ها از روش‌های سنجش و درمان خاص جرایم جنسی حمایت نکرده‌اند و تفاوت معناداری را میان دو گروه مجرمان جنسی و غیرجنسی نشان نداده‌اند (29). 2- در پژوهش حاضر بیشتر مجرمان جنسی، متجاوزان به زنان بودند و بعضی پژوهش‌ها (30) نشان داده‌اند این مجرمان از نظر ویژگی‌های فردی - اجتماعی با مجرمان عادی تفاوتی ندارند، در حالی که تجاوزکنندگان به کودکان از ویژگی‌های فردی - اجتماعی متفاوتی نسبت به مجرمان عادی برخوردارند. هم‌چنین سیمون<sup>1</sup> (31) نشان داد متجاوزان به زنان در مقایسه با متجاوزان به کودکان، سابقه جرایم بیشتر و ویژگی‌هایی شبیه به دزدان و مجرمان مرتبط با مواد مخدر دارند. افزون بر این تجاوزکنندگان به زنان، گستره‌ای از جرایم غیرجنسی را در پرونده خود دارند؛ جرایمی مانند خشونت، مصرف مواد و تخلفات رانندگی (32). خشونت و پرخاشگری هم در این گروه از متجاوزان جنسی بیشتر گزارش شده است (32، 33). لانگستروم<sup>2</sup> و همکاران (34) نیز شباهت‌هایی میان

تجاوزکنندگان به زنان و مجرمان عادی، در برخی از اختلال‌های روان‌شناختی مانند اختلال‌های شخصیت، روان‌پریشی<sup>3</sup> و سوء مصرف الکل و مواد<sup>4</sup> یافتند. گانون و همکاران (35) میزان شیوع جامعه‌سنجی<sup>5</sup> را در متجاوزان به زنان 40-50 درصد و در تجاوزگران به کودکان 10-15 درصد برآورد کردند. پژوهش‌های دیگر نیز شیوع بیشتر جامعه‌سنجی را در تجاوزگران به زنان در مقایسه با سوء استفاده‌کنندگان از کودکان تأیید کرده‌اند (36-38). 3- بیشتر پژوهش‌هایی که در زمینه سبب‌شناسی جرایم جنسی انجام شده، بر باورها و خطاهای شناختی مجرمان تأکید کرده است، در حالی که در پژوهش حاضر، طرح‌واره‌های ناسازگار نخستین مورد بررسی قرار گرفته است که نظریه‌های زیربنایی شخصیت هر فرد درباره خود، دنیا و دیگران است و در دوران کودکی شکل می‌گیرد. بنابراین به نظر می‌رسد مجرمان غیرجنسی و جنسی ممکن است در تحریف‌های شناختی با هم فرق داشته باشند، اما در مکانیزم‌های زیربنایی و طرح‌واره‌های ناسازگار نخستین با هم تفاوتی نداشته باشند. 4- شاید عوامل دیگری غیر از باورها و طرح‌واره‌های ناسازگار نخستین، مثل شرایط موقعیتی، شخصیت و... در نوع جرایم دخیل باشند. 5- شاید ابزار به کار رفته در پژوهش حاضر قادر نیست میان مجرمان جنسی و غیرجنسی تمایز قابل شود و در این زمینه نیاز به مقیاس‌هایی با روایی سازه بیشتر است تا بتواند میان این دو گروه تمایز قابل شود.

گرچه یافته‌های پژوهش نشان داد میان دو گروه در طیف وسیعی از طرح‌واره‌ها تفاوتی وجود نداشت، اما طرح‌واره اطاعت و بی‌اعتمادی/بهره‌کشی در تابع تشخیصی بیش از سایر طرح‌واره‌ها توانست دو گروه مجرمان جنسی و غیرجنسی را از هم تفکیک کند. به این ترتیب در مجرمان غیرجنسی شناخت‌های ناسازگارانه بیشتری در زمینه نبود کنترل بر اعمال و درماندگی افراطی دیده می‌شود، در حالی که در مجرمان جنسی بی‌اعتمادی/بهره‌کشی بیشتر است. این یافته‌ها با یافته‌های بیکر و بیچ (23) که نشان دادند میان طرح‌واره‌های مجرمان جنسی و غیرجنسی تفاوت وجود دارد، هم‌خوان است.

بالا تر بودن نمره طرح‌واره اطاعت در مجرمان غیرجنسی بیان‌گر واگذاری افراطی کنترل خود به دیگران به دلیل

1- Simon  
2- Langstrom  
3- psychosis  
4- drug and alcohol abuse  
5- psychopathy

آسیب‌دیده‌شان و فرآیندهای تداوم آن‌ها و راهبردهای تعدیل و اصلاحشان به کاهش رفتارهای آسیب‌رسان منجر شود. از سوی دیگر با توجه به این که رشد اولیه این ساختارهای شناختی بنیادین در تجربه‌های کودکی ریشه داشته، تعامل‌های نخستین پدر و مادر با کودک در گسترش آن‌ها نقش دارد، تدوین و اجرای برنامه‌های آموزشی با هدف آشناسازی خانواده‌ها با فرایند شکل‌گیری طرح‌واره‌های ناسازگار نخستین و تأثیر این طرح‌واره‌ها بر تعامل کودک با جهان پیرامون، می‌تواند در بلندمدت، سطح ارتکاب جرایم را کاهش دهد.

### سپاسگزاری

از مسئولان زندان‌های قزل حصار، رجایی‌شهر و ندامت‌گاه کرج و هم‌چنین مسئولان سازمان زندان‌های کشور که در گردآوری داده‌ها ما را یاری نمودند، سپاسگزاری می‌شود.

[بنا به اظهار نویسنده مسئول مقاله، حمایت مالی از پژوهش و تعارض منافع وجود نداشته است].

### منابع

1. American Psychological Association. Diagnostic and statistical manual of mental disorder. 4<sup>th</sup> ed. Text Revision. Washington, DC: American Psychiatric Association; 2000.
2. Sadock BJ, Sadock VA. Synopsis of psychiatry: Behavioral sciences/ clinical psychiatry. 9<sup>th</sup> ed. Tehran: Arjmand; 2003. (Persian)
3. Ward T, Gannon TA, Keown K. Beliefs, values, and action: The judgment model of cognitive distortions in sexual offender. *Aggress Violent Behav.* 2000; 11(4): 323-40.
4. Jennifer A. Emerging issues in the research on child sexual abuse: Prevention in education & treatment of children. London: Pressley Ridge Schools; 1999.
5. Prins H. Offenders, deviants or patients? An introduction of the study of socio-forensic problems. London: Tavistock; 1980.
6. Pinheiro PS. World report on violence against children. Geneva: United Nations Secretary; 2007.
7. Ryan KM. Further evidence for a cognitive component of rape. *Aggress Violent Behav.* 2004; 9(6):579-604.

احساس اجبار است. فرایند شکل‌گیری جرم در این سازه شناختی به این ترتیب است که مجرمان با سپردن کنترل خود به دست دیگران و تسلیم شدن در برابر آن‌ها سعی می‌کنند از خشم، محرومیت و انتقام اجتناب کنند. در عین حال این طرح‌واره شامل این ادراک می‌شود که تمایل‌ها، باورها و احساس‌های فرد اعتبار ندارد و برای دیگران مهم نیست و می‌تواند به شکل اطاعت افراطی بروز کند که هر لحظه ادامه پیدا کرده، با حساسیت بیش از حد نسبت به احساس‌های به‌بند کشیده‌شده همراه و به خشمی منجر شود که در نشانه‌های ناسازگاری هم‌چون رفتارهای پرخاشگرانه - منفعلانه، طغیان‌های عاطفی کنترل‌نشده، نشانه‌های روان‌تنی، کناره‌گیری از محبت، برون‌ریزی و سوء‌مصرف مواد تجلی یافته، یا با جبران افراطی این طرح‌واره، فرد را به سمت شکستن قوانین و مقررات و در نهایت ارتکاب جرم سوق دهد (11).

بالا‌تر بودن نمره طرح‌واره بی‌اعتمادی/ بهره‌کشی در مجرمان جنسی نشان می‌دهد که این مجرمان دنیا را جایی سرشار از ظلم و بی‌عدالتی می‌دانند که افراد برای رسیدن به علاقه‌ها و نیازهای خود باید به دیگران آسیب رسانده، آن‌ها را مورد بهره‌برداری قرار دهند (17). بر این اساس به‌نظر می‌رسد این افراد رفتارهای خصمانه خود نسبت به دیگران را به‌عنوان یک عمل پیش‌گیرانه از آسیب در نظر می‌گیرند. یافته‌های به‌دست آمده از پژوهش حاضر فقط یکی از نظریه‌های ضمنی وارد\_نظریه ضمنی دنیای خطرناک در طرح‌واره بی‌اعتمادی\_ را تأیید کرد که شاید دلیل آن استفاده از مقیاس طرح‌واره‌های ناسازگار نخستین باشد که بر اساس نظریه طرح‌واره‌های ناسازگار یانگ ساخته شده است نه بر اساس نظریه‌های ضمنی وارد.

با ترکیب یافته‌هایی که نشان می‌دهد مجرمان جنسی طرح‌واره‌های ناسازگار بیشتری نسبت به افراد غیرمجرم دارند (24، 25)، هم‌چنین یافته‌های پژوهش حاضر که بیان‌گر نبود تفاوت برجسته میان مجرمان جنسی و غیرجنسی در زمینه طرح‌واره‌های ناسازگار نخستین بود، می‌توان طرح‌واره‌های ناسازگار نخستین را یکی از عوامل مؤثر در بروز جرم، بدون توجه به نوع جرم دانست. بنابراین درمان‌های طرح‌واره‌محور می‌تواند موفقیت‌هایی را در پیش‌گیری و درمان جرایم به دنبال داشته باشد. بهره‌گیری از این نوع درمان‌ها می‌تواند با آشناسازی مجرمان (به‌طور کلی) با طرح‌واره‌های

8. Geer JH, Estupinan LA, Manguno-Mire GM. Cognitive distortions in child molesters. *Aggress Violent Behav.* 2000; 5(2):99-126.
9. Ward T, Hudson SM, Johnston L, Marshall WL. Cognitive distortion in sex offenders: An integrative review. *Clin Psychol Rev.* 1997; 17:479-507.
10. Beck JS. *Cognitive therapy: Basics and beyond.* New York: Guilford; 1995.
11. Yong JE. *Cognitive therapy for personality disorder: A Schema-focused approach.* Tehran: Agah Publishing House & Arjomand; 1995. (Persian)
12. Yong JE, Klosko J, Weishaar, ME. *Schema therapy: A practitioner's guide.* Tehran: Arjomand; 1999. (Persian)
13. Thimm JC. Incremental validity of maladaptive schemas over five-factor model facets in the perspective of personality disorder symptoms. *Pers Individ Dif.* 2010; 50:777-82.
14. Ward T. Sexual offender's cognitive distortions as implicit theories. *Aggress Violent Behav.* 2000; 5:491-507.
15. Ward T, Keenan T. Child molesters implicit theories. *J Interpers Violence.* 1999; 14:821-38.
16. Polaschek DL, Gannon TA. The implicit theories of rapists, what convicted offenders tell us. *Sex Abuse.* 2004; 16:299-315.
17. Polaschek DL, Ward T. The implicit theories of potential rapists: What our questionnaires tell us. *Aggress Violent Behav.* 2002; 7:385-406.
18. Blair RJ, Coles M. Expression recognition and behavioral problem in early adolescence. *Cogn Dev.* 2000; 15:421-34.
19. Hartly CC. How incest offenders overcome internal inhibitions through the use of cognitions and cognitive distortions. *J Interpers Violence.* 1998; 13:25-39.
20. Byers ES, Eno RJ. Predicting men's sexual coercion and aggression from attitude, dating history, and sexual response. *J Psychol Human Sex.* 1991; 4:55-70.
21. Tremblay PF, Dozois DJA. Another perspective on trait aggressiveness: Overlap with early maladaptive schemas. *Pers Individ Dif.* 2009; 46:569-74.
22. Gannon TA, Ward T, Collie R. Cognitive distortions in child molesters: Theoretical and research developments over the past two decades. *Aggress Violent Behav.* 2007; 12:402-16.
23. Backer E, Beech AR. Dissociation and variability of adult attachment dimensions and early maladaptive schemas in sexual and violent offenders. *J Interpers Violence.* 2006; 10(10):119.
24. Haghghat Manesh E, Agha Mohammadian Shaer Baf H, Ghanbari Hashem Abadi BA, Mahram B. Early maladaptive schemas and schema domains in Rapists. *Iran J Psychiatry Clin Psychol.* 16(2); 2010:145-53. (Persian)
25. Noferey A. The comparison of early maladaptive schema in sex offenders, no sex offenders and no offenders. Tehran: Jahad Daneshgahi of Tarbiat Moalem University; 2010. (Persian)
26. Gall MD, Borg WR, Gall JP. *Educational research: An introduction.* Tehran: Samt; 2004. (Persian)
27. Schmidt NB, Joiner TE, Young JE, Telch MJ. The schema questionnaire: Investigation of psychometric properties and the hierarchical structure of a measure of maladaptive schema. *Cogn Ther Res.* 1995; 19(3):295-321.
28. Ahi GH. The normalization of schema questionnaire-short form (SQ-SF) in Tehran university [dissertation]. [Tehran]: Allameh Tabatabayee University; 2005. (Persian)
29. Fanniff AM, Becker JV. Specialized assessment and treatment of adolescent sex offenders. *Aggress Violent Behav.* 2006; 11:265-82.
30. Hudson SM, Ward T. Relapse prevention: Future directions. *Sex Abuse.* 1996; 8:249-56.
31. Simon LMJ. An examination of the assumptions of specialization, mental disorder, and dangerousness in sex offenders. *Behav Sci Law.* 2000; 18:275-308.
32. Smallbone SW, Wheaton J, Hourigan D. Trait empathy and criminal versatility in sexual offenders. *Sex Abuse.* 2003; 15:49-60.
33. Looman J, Abracen J, Difazio R, Maillet G. Alcohol and drug use among sexual and nonsexual offenders: Relationship to intimacy deficits and coping strategy. *Sex Abuse.* 2004; 16:177-89.
34. Langstrom N, Sjostedt G, Grann M. Psychiatric disorders and recidivism in sexual offenders. *Sex Abuse.* 2004; 16:139-50.



35. Gannon TA, Collie RM, Ward T, Takker J. Rape: Psychopathology. Theory and treatment. Clin Psychol Rev. 2008; 28:982-1008.
36. Abracen J, Looman J, Difazio R, Kelly T, Stirpe T. Patterns of attachment and alcohol abuse in sexual and violent nonsexual offenders. J Sex Aggress. 2006; 12: 19-30.
37. Firestone P, Bradford JM, Greenberg DM, Serran GA. The relationship of deviant sexual arousal and psychopathy in incest offenders, extra familial child molesters, and rapists. J Am Acad Psychiatry Law. 2000; 28:303-8.
38. Porter S, Fairweather D, Drugge J, Herve H, Birt A, Boer DP. Profiles of psychopathic in incarcerated sexual offenders. Crim Justice Behav. 2000; 27:216-33.

Original Article

Early Maladaptive Schemas in Sex and Non- Sex Offenders

Abstract

**Objectives:** The aim of this study was to compare early maladaptive schemas in sex and non-sex offenders. **Methods:** In current descriptive post-hoc study, 45 sex offenders were selected by voluntary sampling method from Tehran Ghezel Hesar and Karaj Rajaei Shahr prisons. Forty five homogeneous non-sex offenders in terms of age, marital status, education and job were selected from Karaj detention camp. The short form of Young Schema Questionnaire was administered to both groups and the data was analyzed by one-way analysis of variance and stepwise discriminate analysis. **Results:** The mean score of non-sex offenders for subjugation schema was higher than that of sex offenders ( $p=0.006$ ). The stepwise discriminate analysis showed no difference between sex and non-sex offenders ( $p=0.001$ ), though the subjugation and mistrust/abuse schemas were the best predictor schemas of being in sex or non-sex offender groups. However, the success rates of stepwise discriminant analysis in predicting involvement in offender groups were not satisfactory. **Conclusion:** Due to the limited number of different schemas between the two groups, it seems that the core psychopathology and fundamental schemas for two types of sex and non-sex offence are approximately identical and except for schemas other factors affect the kind of offence.

**Key words:** early maladaptive schema; sex offence; non-sex offence

[Received: 26 June 2012; Accepted: 9 December 2012]

Azam Noferesty \*, Asieh Anary <sup>a</sup>

\* Corresponding author: Kharazmi University, Tehran, Iran, IR.

Fax: +9821-88309292

E-mail: [nofere88@yahoo.com](mailto:nofere88@yahoo.com)

<sup>a</sup> Shahid Beheshti University, Tehran, Iran.