

## نگرش ارتباطی دانش آموزان عادی و لکتی

فریبا یادگاری\*، اکبر دارویی\*\*، مرتضی فرازی\*\*\*، محمود علیپور حیدری\*\*\*\*

## چکیده

مقدمه: هدف پژوهش حاضر مقایسه‌ی نگرش ارتباطی کودکان عادی و لکتی بوده است. مواد و روش کار: بررسی حاضر از نوع توصیفی-مقطعی است. آزمودنی‌های عادی (۳۱۲ نفر) به روش نمونه‌گیری خوشه‌ای- تصادفی از مدارس ابتدایی و راهنمایی دخترانه و پسرانه‌ی مناطق ۳، ۴، ۶، ۹ و ۱۶ آموزش و پرورش تهران انتخاب شدند. آزمودنی‌های لکتی همگی دانش‌آموزان لکتی بودند (۴۸ نفر) که در همان مدارس تحصیل می‌کردند. سن آزمودنی‌های پژوهش ۸-۱۵ سال بود. نگرش ارتباطی دانش‌آموزان به کمک آزمون نگرش ارتباطی (CAT) سنجیده شد. یافته‌ها: یافته‌ها نشان دادند که نمره‌های دو گروه از نظر نگرش ارتباطی تفاوت معنی‌دار دارند و افراد لکتی بیش از افراد عادی دارای نگرش ارتباطی منفی هستند. در هر گروه، گروه‌های سنی مختلف تفاوت معنی‌داری با یکدیگر نشان ندادند. نتیجه‌گیری: نگرش ارتباطی افراد لکتی منفی‌تر از افراد عادی است.

(CAT)

:

بررسی حاضر از نوع توصیفی-مقطعی است. جامعه‌ی پژوهش را دانش‌آموزان عادی و دانش‌آموزان لکتی ۸ تا ۱۵ ساله که در سال تحصیلی ۸۳-۱۳۸۲ در کلاس دوم تا پنجم ابتدایی و کلاس اول تا سوم راهنمایی شهر تهران درس می‌خواندند، تشکیل دادند.

۳۱۲ دانش‌آموز عادی و ۴۸ دانش‌آموز لکتی که با معیارهای ورود به پژوهش هم‌خوانی داشتند، به روش نمونه‌گیری خوشه‌ای تصادفی از مناطق ۳، ۴، ۶، ۹ و ۱۶ آموزش و پرورش شهر تهران انتخاب شدند و مورد آزمون قرار گرفتند. دانش‌آموز عادی به کسی گفته شد که هیچ‌گونه مشکل شنوایی، بینایی، هوشی، یادگیری و گفتاری نداشته باشد.

برای گردآوری داده‌های پژوهش پرسش‌نامه‌ی

نگرش با زمینه‌های هیجانی-عاطفی ابعاد وجودی انسان سروکار دارد که تحت تأثیر عوامل شناختی، باورهای همگانی، فرهنگ، تجربیات و عوامل دیگر است (پتی<sup>۱</sup>، واگنر<sup>۲</sup> و فابریگار<sup>۳</sup>، ۱۹۹۷). در بررسی حاضر، با توجه به اهمیت نگرش ارتباطی و اثرات آن بر تعامل اجتماعی افراد لکتی، نگرش ارتباطی این افراد با همسالان عادی سنجیده شده و روش مناسبی برای سنجش و نمره‌گذاری نگرش ارتباطی تدوین گردیده است.

فرضیه‌های پژوهش عبارت بودند از: (۱) نگرش ارتباطی دانش‌آموزان عادی نسبت به دانش‌آموزان لکتی مثبت‌تر است و (۲) با افزایش سن، نگرش ارتباطی در دانش‌آموزان عادی مثبت‌تر و در دانش‌آموزان لکتی منفی‌تر می‌شود.

\* کارشناس ارشد روانشناسی کودکان استثنایی، مربی دانشگاه علوم بهزیستی و توانبخشی. تهران، اوین، خیابان کودکیار، دانشگاه علوم بهزیستی و توانبخشی، گروه آموزشی گفتار درمانی (نویسنده مسئول).  
E-mail: faribayadegari@yahoo.com

\*\* کارشناس ارشد گفتار درمانی، کارشناس دانشگاه علوم بهزیستی و توانبخشی. تهران، اوین، خیابان کودکیار، دانشگاه علوم بهزیستی و توانبخشی، گروه آموزشی گفتار درمانی

\*\*\* کارشناس ارشد روانشناسی کودکان استثنایی، کارشناس دانشگاه علوم بهزیستی و توانبخشی. تهران، اوین، خیابان کودکیار، دانشگاه علوم بهزیستی و توانبخشی، گروه آموزشی گفتار درمانی.

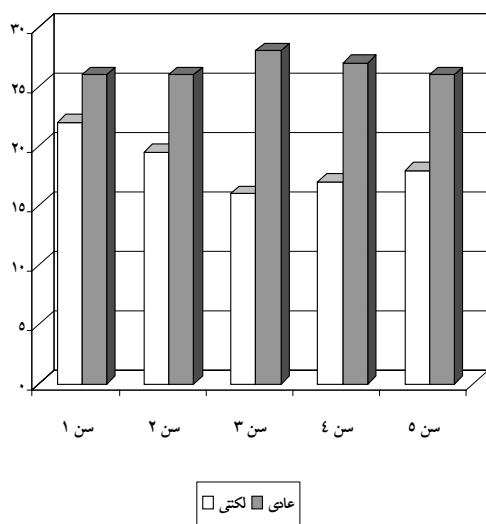
\*\*\*\* دانشجوی دوره‌ی دکترای آمار زیستی دانشگاه تربیت مدرس. قزوین، بلوار شهید باهنر، دانشگاه علوم پزشکی و خدمات بهداشتی-درمانی قزوین، دانشکده پزشکی شهید بابایی، گروه پزشکی اجتماعی.

به گونه‌ای که در تمامی گروه‌های سنی نگرش ارتباطی افراد لکتی منفی‌تر از نگرش ارتباطی افراد عادی است (نمودار ۱). گفتنی است که به دلیل کم بودن فراوانی آزمودنی‌ها در دو گروه سنی، هفت گروه سنی در ۵ گروه ادغام گردید.

جدول ۱- توزیع فراوانی آزمودنی‌های پژوهش بر حسب گروه سنی و جنسیت

گروه سنی (سال)	عادی		لکتی	
	پسر	دختر	پسر	دختر
۸ تا ۹	۳۴	۴۰	۳	۱۴
۹ تا ۱۰	۱۷	۲۲	۰	۱
۱۰ تا ۱۱	۲۴	۱۴	۰	۵
۱۱ تا ۱۲	۲۰	۲۳	۳	۵
۱۲ تا ۱۳	۲۴	۲۷	۴	۶
۱۳ تا ۱۴	۲۴	۳۰	۱	۲
۱۴ تا ۱۵	۹	۳	۱	۳

در مقایسه‌ی میان‌گروهی، آزمون آماری t نشان داد که در تمامی گروه‌های سنی تفاوت به دست آمده معنی‌دار است ( $p < 0/05$ ). به طور کلی نمره‌های کودکان لکتی کمتر از کودکان عادی بود.



نمودار ۱- مقایسه‌ی نگرش ارتباطی افراد لکتی و عادی در گروه‌های سنی مختلف

نگرش سنجی لکت با عنوان آزمون نگرش ارتباطی<sup>۱</sup> (CAT) به کار برده شد که بر پایه‌ی آزمون نگرش ارتباطی دنیل<sup>۲</sup> و بروتن<sup>۳</sup> (۱۹۹۱) تدوین گردیده است. این آزمون دارای ۳۵ جمله است که نگرش فرد را نسبت به گفتار خود می‌سنجد و به صورت درست یا نادرست پاسخ داده می‌شود. برخی پرسش‌ها نشان‌دهنده‌ی نگرش مثبت هستند که پاسخ درست به آنها نمره‌ی یک و پاسخ نادرست نمره‌ی صفر می‌گیرد. پرسش‌های دیگر نشان‌دهنده‌ی نگرش منفی هستند که پاسخ درست به آنها نمره‌ی صفر و پاسخ نادرست نمره‌ی یک می‌گیرد. مجموع نمره‌های این پرسش‌نامه ۳۵ است که نمره‌ی کمتر از ۱۱ نگرش کاملاً منفی، نمره‌ی ۱۱ تا ۱۹ نگرش منفی، نمره‌ی ۲۰ تا ۲۴ نگرش متوسط، نمره‌ی ۲۵ تا ۳۱ نگرش مثبت و بالای ۳۱ نگرش کاملاً مثبت را نشان می‌دهد. این پرسش‌نامه پس از برگردان به فارسی و بازبینی، ترجمه‌ی معکوس و بازبینی دوباره شد. سپس روی ۱۱ دانش آموز لکتی و ۳۱ دانش‌آموز عادی اجرا گردید. واکنش‌های آزمودنی‌ها به تک‌تک پرسش‌ها در مرحله‌ی آزمایشی ارزیابی و همچنین برای هر پرسش پرسش‌نامه، ضریب آلفای مربوط به همبستگی آن پرسش با سایر پرسش‌ها محاسبه شد. پس از انجام اصلاحات و تعدیل دوباره‌ی پرسش‌نامه، نسخه‌ی نهایی آن تدوین و اجرا گردید. داده‌های به دست آمده به کمک آزمون آماری تحلیل واریانس و آزمون t تحلیل گردید.

مقایسه‌ی نمره‌های گروه‌های سنی افراد عادی و همچنین افراد لکتی (جدول ۱) به کمک تحلیل واریانس نشان داد که نه در گروه عادی و نه در گروه لکتی تفاوت معنی‌داری وجود ندارد. میانگین سنی گروه عادی ۱۱ سال و دو ماه و گروه لکتی ۱۰ سال و نه ماه بود.

همچنین تفاوت نمره‌های نگرش ارتباطی در گروه‌های سنی مختلف در کودکان عادی و کودکان لکتی نیز معنی‌دار نبود. در بررسی فرضیه‌ی نخست پژوهش، یافته‌ها نشان دادند که در هر پنج مقطع سنی تفاوت معنی‌داری میان گروه‌های لکتی و عادی در نمره‌های نگرش ارتباطی وجود دارد

در این پژوهش برای بررسی روایی آزمون از داده‌های به‌دست آمده از آزمودنی‌های عادی استفاده گردید و ضریب آلفای کرونباخ، ۰/۸۳ برآورد گردید. برای سنجش پایایی، ضریب پایایی آزمون به روش دو نیمه‌سازی گاتمن<sup>۱</sup> برابر ۰/۷۶ و ضریب همبستگی اسپیرمن- براون<sup>۲</sup> برابر ۰/۷۸ به‌دست آمد.

این بررسی تفاوت معنی‌داری میان میانگین نمره‌های آزمودنی‌ها (عادی یا لکتی) در گروه‌های سنی مختلف نشان نداد، بدین معنی که با افزایش سن تغییری در نگرش ارتباطی آزمودنی‌ها پدید نیامده است. این یافته با یافته‌های پروتن و دانهام<sup>۳</sup> (۱۹۸۹) هم‌سو نیست که با افزایش سن کودکان عادی، نگرش منفی آنان کاهش می‌یابد. هم‌چنین با دیدگاه دنیل و پروتن (۱۹۹۱) که افزایش سن را مرتبط با افزایش نگرش‌های منفی در کودکان لکتی می‌دانند، هماهنگی ندارد.

اما مقایسه‌ی نمره‌های آزمون نگرش ارتباطی در هر پنج گروه سنی نشان‌دهنده‌ی وجود تفاوت معنی‌دار میان گروه‌های عادی و لکتی است (نمودار ۱). به بیان دیگر افراد لکتی در مقایسه با افراد عادی دارای نگرش منفی‌تری نسبت به گفتار هستند. این یافته با یافته‌های گزارش شده توسط دنیل و پروتن (۱۹۹۱) نیز که نگرش ارتباطی دو گروه عادی و لکتی را مقایسه نموده‌اند، هم‌سویی دارد. هم‌چنین این یافته‌ها با یافته‌های هی‌هاو<sup>۴</sup>، کری<sup>۵</sup> و اندربای<sup>۶</sup> (۲۰۰۲) و میلر<sup>۷</sup> و واتسون<sup>۸</sup> (۱۹۹۲) که نگرش ارتباطی افراد عادی و لکتی را مقایسه کردند هماهنگ است. در زمینه‌ی ارتباط میان متغیر سن با تغییر نگرش ارتباطی بررسی‌های بیشتری مورد نیاز است.

این بررسی نیز با محدودیت‌هایی روبه‌رو بوده است که مهم‌ترین آنها آگاه نبودن کودکان کم‌سن‌تر نسبت به شیوه‌ی اجرای آزمون بوده است. بهتر است راهنمای ساده‌تری برای این گروه سنی تدوین شود. هم‌چنین خواندن پرسش‌ها برای کودکان دبستانی کلاس‌های دوم و سوم دشوار بود و به همین دلیل زمانی طولانی برای اجرای آزمون صرف می‌کردند. بهتر است برای این گروه سنی نیز پرسش‌ها به‌طور شفاهی توسط آزمونگر خوانده شود.

از خانم‌ها شیده وارسته، سارا محراب‌زاده و هدی نجفی و آقایان امین فرزاد، وحید شعاری و داود سبحانی‌راد دانشجویان کارشناسی گفتاردرمانی که در اجرای پرسش‌نامه‌ها همکاری داشتند، هم‌چنین از سرکار خانم شیرین بیان و آقای محمدعلی نظری به خاطر مشاوره‌های آماری و روان‌سنجی قدردانی می‌گردد. از مسئولین آموزش و پرورش مناطق ۳، ۴، ۶، ۹ و ۱۶ و مدیران محترم مدارس مربوطه به‌خاطر همکاری صمیمانه سپاسگزاری می‌شود. هم‌چنین از سرکار خانم آرزو مشایخی به‌خاطر همکاری در اجرای طرح قدردانی می‌شود.

دریافت مقاله: ۱۳۸۳/۷/۱۸؛ دریافت نسخه‌ی نهایی: ۱۳۸۴/۱/۳۱؛

پذیرش مقاله: ۱۳۸۴/۲/۷

Brutten, G.J., & Dunham, S.L. (1989). The Communication Attitude Test. *Journal of Fluency Disorders*, 14, 371-377.

DeNil, L.F., & Brutten, G.J. (1991). Speech-associated attitudes of stuttering and non-stuttering children. *Journal of Speech, Language & Hearing Research*, 34, 60-66.

Hayhow, R., Cray, A.M., & Enderby, P. (2002). Stammering and therapy views of people who stammer. *Journal of Fluency Disorders*, 27, 1-16.

Miller, S., & Watson, B.C. (1992). The Relationship between communication attitude, anxiety and depression in stutterers and non-stutterers. *Journal of Speech, Language & Hearing Research*, 35, 789-798.

Petty, R.E., Wagener, D.T., & Fabrigar, L.R. (1997). *Attitudes and Attitude Change. Annual Review of Psychology*, 48, 609-648.

- |            |                    |
|------------|--------------------|
| 1- Guttman | 2- Spearman- Brown |
| 3- Dunham  | 4- Hayhow          |
| 5- Cray    | 6- Enderby         |
| 7- Miller  | 8- Watson          |