

## طرح‌واره‌های ناسازگار اولیه و ابعاد طرح‌واره تجاوزگران جنسی

الهه حقیقت‌منش<sup>۱</sup>، دکتر حمیدرضا آقامحمدیان شهرباف<sup>۲</sup>،

دکتر بهرام‌علی قنبری هاشم‌آبادی<sup>۳</sup>، دکتر بهروز مهram<sup>۴</sup>

### Early Maladaptive Schemas and Schema Domains in Rapists

Elahe Haghghat Manesh<sup>\*</sup>, Hamid Reza Agha Mohammadian Shaer Baf<sup>a</sup>,  
Bahram Ali Ghanbari Hashem Abadi<sup>b</sup>, Behrooz Mahram<sup>c</sup>

#### Abstract

**Objectives:** The present study was carried out to assess early maladaptive schemas (EMS) and schema domains in a sample of sexual offenders. **Method:** The subjects were divided into two groups of 34 (one group of sexual offenders and one group of normal individuals). The sample of sexual offenders was randomly selected from among Mashhad prison inmates convicted of rape. Normal subjects who were selected according to GSI score in SCL-90-R were matched by age, marital status, occupation and education with the first group. The data were collected by Young Schema Questionnaire- Short Form (YSQ-SF) and were analyzed via t-test. Also, SCL-90-R was used for screening the normal group. **Results:** The mean score of early maladaptive schemas as well as the schema domains of sexual offenders were significantly higher than those of normal individuals ( $p < 0.05$ ). This discrepancy was mostly evident in vulnerability to harm or illness, subjugation, defectiveness/ shame; dependenc/ incompetence, entitlement/ grandiosity early maladaptive schemas and disconnection and rejection, Impaired autonomy and performance schema domain. There was no significant difference in self-sacrifice maladaptive schema ( $p < 0.05$ ). **Conclusion:** High scores in early maladaptive schema especially in disconnection/rejection and impaired autonomy/ performance schema domain could lead to the tendency to commit sexual offenses and rape.

**Key words:** sexual offending; rapist; early maladaptive schema; schema domain

[Received: 25 February 2009; Accepted: 4 August 2009]

#### چکیده

**هدف:** پژوهش حاضر با هدف بررسی وضعیت طرح‌واره‌های ناسازگار اولیه و ابعاد طرح‌واره در یک نمونه تجاوزگر جنسی انجام شده است. **روش:** آزمودنی‌های این پژوهش در دو گروه ۳۴ نفری (یک گروه تجاوزگر جنسی و یک گروه افراد عادی) بررسی شدند. نمونه تجاوزگران جنسی به روش نمونه‌گیری تصادفی ساده از میان افرادی که به جرم تجاوز به عنف در زندان مرکزی شهر مشهد به سر می‌بردند انتخاب شدند. افراد عادی که به کمک شاخص GSI در آزمون SCL-90-R مشخص شده بودند از نظر چهار متغیر سن، وضعیت تأهل، وضعیت اشتغال و میزان تحصیلات با گروه اول هم‌تا شدند. داده‌های این پژوهش به کمک پرسش‌نامه طرح‌واره‌های ناسازگار اولیه یانگ (فرم کوتاه) گردآوری و با بهره‌گیری از آزمون t استیودنت برای گروه‌های همبسته تحلیل شدند. هم‌چنین آزمون SCL-90-R با هدف سرزندگی گروه عادی به کار برده شد. **یافته‌ها:** میانگین نمرات طرح‌واره‌های ناسازگار اولیه و ابعاد طرح‌واره گروه تجاوزگران جنسی به‌طور معنی‌داری از میانگین نمرات افراد عادی در این مؤلفه‌ها بیشتر بود ( $p < 0.05$ ). این اختلاف بیش از همه در طرح‌واره‌های آسیب‌پذیری نسبت به زیان یا بیماری، فرمانبرداری، نقص/ شرم و وابستگی/ بی‌کفایتی، استحقاق/ بزرگ‌منشی و ابعاد طرح‌واره بریدگی/ طرد و خودگردانی و عملکرد مختل، دیده شد. هم‌چنین در طرح‌واره ناسازگار اولیه از خودگذشتگی، تفاوت معنی‌داری بین دو گروه دیده نشد ( $p < 0.05$ ). **نتیجه‌گیری:** پررنگ‌تری طرح‌واره‌های ناسازگار اولیه به‌ویژه در دو حوزه بریدگی/ طرد و خودگردانی/ عملکرد مختل می‌تواند در گرایش افراد به سوی ارتکاب رفتارهای تجاوزگرانه جنسی نقش داشته باشد.

**کلیدواژه:** تجاوزگری جنسی؛ جرایم جنسی؛ طرح‌واره‌های ناسازگار اولیه؛ ابعاد طرح‌واره

[دریافت مقاله: ۱۳۸۷/۱۲/۷؛ پذیرش مقاله: ۱۳۸۸/۵/۱۳]

<sup>۱</sup> کارشناس ارشد روانشناسی بالینی، مربی دانشگاه علوم پزشکی زابل، زابل، چهارراه بهداشت، مجتمع آموزشی دانشگاه علوم پزشکی، ساختمان دانشکده پزشکی. دورنگار: ۰۵۴۲-۲۲۵۳۵۳۷ (نویسنده مسئول). E-mail: el.haghghat@gmail.com. <sup>۲</sup> دکترای روانشناسی، استاد گروه روانشناسی دانشگاه فردوسی مشهد؛ <sup>۳</sup> دکترای مشاوره، استادیار دانشگاه فردوسی مشهد؛ <sup>۴</sup> دکترای علوم تربیتی، استادیار دانشگاه فردوسی مشهد.

\* Corresponding author: MA. in Clinical Psychology, Lecturer of Zabol University of Medical Sciences. School of Medicine, University of Medical Sciences, Behdasht four way, Zabol, Iran, IR. Fax: +98542-2253537. E-mail: el.haghghat@gmail.com; <sup>a</sup> PhD. in Psychology, Professor of Ferdowsi University of Mashhad; <sup>b</sup> PhD. in counseling, Assistant Prof. of Ferdowsi University of Mashhad; <sup>c</sup> PhD. in Educational Sciences, Assistant Prof. of Ferdowsi University of Mashhad.

مقدمه

ژرف‌ترین ساختارهای شناختی، طرح‌واره‌ها<sup>۲۴</sup> هستند (بک<sup>۲۵</sup> و همکاران، ۱۹۹۰، به‌نقل از اسویتز<sup>۲۶</sup>، ۲۰۰۶؛ یانگ<sup>۲۷</sup>، ۱۳۸۴). طرح‌واره‌ها در رویارویی با محرک‌های جدید بر پایه ساختار پیشین خود، اطلاعات به‌دست آمده را سرند، رمزگردانی و ارزیابی می‌کنند (بک، ۱۹۶۷، به‌نقل از جکوین<sup>۲۸</sup>، ۱۹۹۷) و بدین ترتیب بر نوع نگرش افراد نسبت به خود و جهان پیرامونشان تأثیر می‌گذارند.

یانگ (۱۳۸۴) آن‌دسته از طرح‌واره‌هایی را که به رشد و شکل‌گیری مشکلات روانشناختی می‌انجامد، طرح‌واره‌های ناسازگار اولیه<sup>۲۹</sup> می‌نامد. این طرح‌واره‌ها الگوهای شناختی و هیجانی خودآسیب‌رسانی هستند که از جریان اولیه رشد آغاز شده و در طول زندگی تداوم می‌یابند (یانگ و همکاران، ۲۰۰۳؛ مک‌گین<sup>۳۰</sup> و یانگ، ۱۹۹۶، به‌نقل از نورداهل<sup>۳۱</sup> و هولت<sup>۳۲</sup> و هاگوم<sup>۳۳</sup>، ۲۰۰۵).

یانگ (۱۳۸۴) و یانگ و همکاران (۲۰۰۳) ۱۵ طرح‌واره ناسازگار اولیه را که در پنج گروه سازمان یافته‌اند مطرح نمود: گروه اول (بریدگی / طرد<sup>۳۴</sup>) شامل زیرمجموعه‌های محرومیت هیجانی<sup>۳۵</sup> (ED)، ره‌اشدگی / بی‌ثباتی<sup>۳۶</sup> (AB)، بی‌اعتمادی / بدرفتاری<sup>۳۷</sup> (MA)، انزوای اجتماعی / بیگانگی<sup>۳۸</sup> (SI)، نقص / شرم<sup>۳۹</sup> (DS)؛ گروه دوم (خودگردانی و عملکرد مختل<sup>۴۰</sup>) شامل شکست<sup>۴۱</sup>، وابستگی / بی‌کفایتی<sup>۴۲</sup> (DI)، آسیب‌پذیری نسبت به زیان یا بیماری<sup>۴۳</sup> (VH)،

- |  |                              |
|--|------------------------------|
| 1- Kaplan                              | 2- Sadock                    |
| 3- Kook                                | 4- Ward                      |
| 5- Polaschek                           | 6- Beech                     |
| 7- Center for Sex Offenders Management |                              |
| 8- Pinheiro                            | 9- impulse                   |
| 10- Prentky Knight                     | 11- social skill deficits    |
| 12- Thornton                           | 13- intimacy deficits        |
| 14- Marshall                           | 15- low self-esteem          |
| 16- cognitive distortion               | 17- Anderson Perris          |
| 18- Gannon                             | 19- cognitive structures     |
| 20- Baker                              | 21- Milner                   |
| 22- Webster                            | 23- Langton.                 |
| 24- schemas                            | 25- Beck                     |
| 26- Switzer                            | 27- Young                    |
| 28- Jacquin                            | 29- Early maladaptive schema |
| 30- McGinn                             | 31- Nordahl                  |
| 32- Holthe                             | 33- Haugum                   |
| 34- disconnection and rejection        |                              |
| 35- emotional deprivation              |                              |
| 36- abandonment/instability            |                              |
| 37- mistrust/abuse                     |                              |
| 38- social isolation/alienation        |                              |
| 39- defectiveness/shame                |                              |
| 40- impaired autonomy and performance  |                              |
| 41- failure                            |                              |
| 42- dependence/incompetence            |                              |
| 43- vulnerability to harm ad illness   |                              |

تجاوزگران جنسی به‌عنوان گروهی که دارای نارسایی‌های گوناگون شناختی، هیجانی و رفتاری هستند شناخته می‌شوند. این کاستی‌ها آسیب‌های شدید جسمانی و روانشناختی به خود و یا دیگران را در پی دارند (کاپلان<sup>۱</sup> و سادوک<sup>۲</sup>، ۱۳۸۱؛ کوک<sup>۳</sup> و همکاران، ۱۳۷۹؛ وارد<sup>۴</sup>، پولاشک<sup>۵</sup> و بیچ<sup>۶</sup>، ۲۰۰۶). مرکز مدیریت مجرمان جنسی<sup>۷</sup> (۱۹۹۹) تجاوز جنسی را یک دخول جنسی به یک کودک یا بزرگسال (واژینال، دهانی یا مقعدی) تعریف می‌کند که با آلت تناسلی، انگشت یا هر شی‌ای انجام شده باشد.

آمار رو به افزایش ارتکاب جرایم جنسی در جهان و محدودیت برنامه‌های پیش‌گیری برای کاهش هزینه‌های انسانی و مالی آن از سوی دیگر سبب گردیده تا در دهه‌های اخیر تلاش گسترده‌ای برای شناخت عوامل مؤثر در گرایش افراد به سوی جرایم جنسی انجام شود (پنهیرو<sup>۸</sup>، ۲۰۰۷؛ دادستان، ۱۳۸۲).

بررسی‌های انجام‌شده عواملی مانند مشکلات کنترل تکانه<sup>۹</sup> (پرنسکی و کنایت<sup>۱۰</sup>، ۱۹۹۱)، کمبود مهارت‌های اجتماعی<sup>۱۱</sup> (تورنتون<sup>۱۲</sup>، ۲۰۰۲، به‌نقل از وارد و بیچ، ۲۰۰۶)، مشکلات مربوط به برقراری روابط صمیمانه<sup>۱۳</sup> (مارشال<sup>۱۴</sup>، ۱۹۸۹، به‌نقل از وارد و همکاران، ۲۰۰۰)، سطح عزت نفس پایین<sup>۱۵</sup> (مارشال، ۱۹۹۶، به‌نقل از وارد و همکاران، ۲۰۰۰)، تحریفات شناختی<sup>۱۶</sup> (اندرسون و پریس<sup>۱۷</sup>، ۲۰۰۰؛ گنون<sup>۱۸</sup> و همکاران، ۲۰۰۶) و کاستی‌های مربوط به همدلی با قربانی را مورد توجه قرار داده‌اند. این بررسی‌ها نشان داده‌اند که متغیرهای شناختی نقش مهمی در تسهیل تجاوز جنسی بر عهده دارند (وارد و همکاران، ۲۰۰۶؛ گنون و همکاران، ۲۰۰۶؛ تقوی و همکاران، ۱۳۸۵).

با نگاهی به بررسی‌های انجام‌شده در زمینه تجاوزگری جنسی درمی‌یابیم که در زمینه ساختارهای شناختی<sup>۱۹</sup> بنیادی در گرایش افراد به سوی کژروی‌ها و گاه تجاوزگری جنسی بررسی‌های اندکی انجام شده است (بکر<sup>۲۰</sup> و بیچ، ۲۰۰۴؛ میلنر<sup>۲۱</sup> و وبستر<sup>۲۲</sup>، ۲۰۰۵؛ وارد و بیچ، ۲۰۰۶؛ وارد و همکاران، ۲۰۰۶). ساختارهای شناختی، بنیان تفکر و رفتار افراد را سازمان می‌دهند و سایر عوامل مربوط به آنها احتمالاً نقش واسطه‌ای بر عهده دارند (وارد و همکاران، ۲۰۰۶؛ لنگتون<sup>۲۳</sup> و مارشال، ۲۰۰۱).

شاخص GSI (GSI≤1) در فهرست تجدیدنظرشده علایم نودسؤالی<sup>۱۶</sup> (SCL-90-R) انتخاب شده و از نظر چهار متغیر سن، وضعیت تأهل، میزان تحصیلات و وضعیت اشتغال با گروه اول همتا شدند. شش نفر از افراد گروه بالینی به این دلیل که عضو همتایی در نمونه افراد بهنجار نداشتند، از طرح کنار گذاشته شدند و با ۳۴ تجاوزگر جنسی بررسی انجام شد. از همه آزمودنی‌های شرکت‌کننده در زمینه تکمیل پرسش‌نامه‌های مربوطه رضایت آگاهانه گرفته شد.

پژوهشگران درباره محرمانه‌باقی ماندن کامل اطلاعات فردی و چگونگی ارتکاب جرم گروه اول به آنان تعهد دادند. هم‌چنین به مسئولان زندان مرکزی شهر مشهد تعهد داده شد که آمار دریافتی از زندان در هیچ شرایطی در اختیار منابع غیرعلمی قرار نمی‌گیرد.

داده‌های این پژوهش به کمک ابزارهای زیر گردآوری شدند:

#### ۱- فرم کوتاه پرسش‌نامه طرح‌واره‌های ناسازگار اولیه

**یانگ (YSQ-SF)**<sup>۱۷</sup>: این پرسش‌نامه ۷۵ پرسش دارد و آن را یانگ و برون (۱۹۹۴)، به نقل از برازنده، (۱۳۸۴) برای سنجش ۱۵ طرح‌واره ناسازگار اولیه ساخته‌اند. پایایی آن به کمک آلفای کرونباخ برای همه طرح‌واره‌ها از ۰/۷۶ تا ۰/۹۳ به دست آمد (ولبرن و همکاران، ۲۰۰۲، به نقل از برازنده، ۱۳۸۴). نتایج تحلیل عاملی نیز از ساختار درونی پرسش‌نامه حمایت می‌کنند (همان‌جا). فاتحی‌زاده و عباسیان (۱۳۸۲)، به نقل از برازنده، (۱۳۸۴) نیز پایایی آن را به روش آلفای کرونباخ ۰/۹۴ و روایی آن را به روش بررسی همبستگی با آزمون باورهای غیرمنطقی<sup>۱۸</sup> (IBT) ۰/۳۴ محاسبه کردند.

#### ۲- فهرست تجدیدنظرشده علایم ۹۰ سؤالی (SCL-90-R):

این پرسش‌نامه دارای ۹۰ پرسش در ۱۰ بعد است که برای ارزشیابی علایم روانی طراحی شده است (دراگوئیس، ریکلز و راک، ۱۹۷۶). تفسیر نمره‌های به دست آمده در این آزمون بر

خودتحول نیافته / گرفتار<sup>۱</sup> (EM)؛ گروه سوم (محدودیت‌های مختل<sup>۲</sup>) شامل استحقاق/ بزرگ‌منشی<sup>۳</sup> (ET) و خویش‌نمندی/ خودانضباطی ناکافی<sup>۴</sup> (IS)؛ گروه چهارم (دیگر جهت‌مندی<sup>۵</sup>) شامل تمرکز افراطی بر نیازها، تمایلات و احساسات دیگران، اطاعت<sup>۶</sup> (SB) و از خودگذشتگی<sup>۷</sup> (SS)؛ گروه پنجم (گوش‌به‌زنگی بیش از حد و بازداری<sup>۸</sup>) شامل بازداری هیجانی<sup>۹</sup> (EI) و معیارهای سرسختانه/ عیب‌جویی افراطی<sup>۱۰</sup> (US) است.

از آن‌جا که طرح‌واره‌ها هسته خودپنداره افراد را شکل می‌دهند، اگر دارای محتوای ناسازگار باشند افراد را نسبت به گستره‌ای از کاستی‌ها و مشکلات آسیب‌پذیر می‌کنند (یانگ، ۱۳۸۴). بررسی‌های چندی که در این زمینه انجام شده، نشان می‌دهند که طرح‌واره‌های ناسازگار اولیه در شکل‌گیری و گسترش بسیاری از مشکلات روانشناختی هم‌چون اختلال‌های شخصیت<sup>۱۱</sup>، افسردگی مزمن<sup>۱۲</sup> و اختلال‌های اضطرابی<sup>۱۳</sup> نقش دارند (یانگ، ۱۳۸۴؛ پلتز<sup>۱۴</sup> و همکاران، ۲۰۰۲؛ ماسون<sup>۱۵</sup> و همکاران، ۲۰۰۵). این طرح‌واره‌ها می‌توانند بر درک فرد از موقعیت‌های گوناگون و از آن جمله موقعیت‌های جنسی تأثیر بگذارند (بک و همکاران، ۱۹۹۰، به نقل از اسویتز، ۲۰۰۶).

با توجه به اهمیت نقش طرح‌واره‌های ناسازگار اولیه و پژوهش‌های انجام‌شده در سال‌های اخیر، کوشش شد تا تغییرپذیری‌های شناختی بین مجرمان و غیرمجرمان مشخص شود. فرضیه نخست پژوهش حاضر آن بود که افرادی که به رفتارهای تجاوزگرانه جنسی روی می‌آورند، در مقایسه با افراد عادی دارای طرح‌واره‌های ناسازگار اولیه پررنگ‌تری هستند. فرضیه دوم پژوهش آن بود که افرادی که به رفتارهای تجاوزگرانه جنسی روی می‌آورند، ابعاد طرح‌واره پررنگ‌تری دارند تا افراد عادی.

## روش

پژوهش حاضر از نوع توصیفی و علی-مقایسه‌ای است. با توجه به این که کمترین شمار آزمودنی برای پژوهش‌های علی-مقایسه‌ای ۱۵ نفر دانسته شده (دلاور، ۱۳۸۴)، در این بررسی حجم نمونه ۴۰ نفر در نظر گرفته شد که از میان ۵۷ نفر تجاوزگر جنسی (که به جرم تجاوز به عنف در زندان مرکزی شهر مشهد به سر می‌بردند) به روش نمونه‌گیری تصادفی ساده انتخاب شدند. آزمودنی‌های بهنجار بر پایه

- 1- enmeshment/undeveloped self
- 2- impaired limits
- 3- entitlement/grandiosity
- 4- insufficient self-control/self-discipline
- 5- other-directedness
- 6- subjugation
- 7- self-sacrifice
- 8- overvigilance and inhibition
- 9- emotional inhibition
- 10- unrelenting standards/hypocriticalness
- 11- personality disorders
- 12- chronic depression
- 13- anxiety disorders
- 14- Platts
- 15- Mason
- 16- Symptom Check List-90-Revised
- 17- Young Schema Questionnaire (Short Form)
- 18- Irrational Beliefs Test

پایه شاخص شدت کلی<sup>۱</sup> (GSI)، معیار ضریب ناراحتی<sup>۲</sup> (PSDI) و جمع علائم مرضی<sup>۳</sup> (PST) انجام می‌شود (همان‌جا). پایایی این ابزار به روش دونیمه کردن هر بعد بین ۰/۶۵ تا ۰/۸۶ برآورد شده است (رضایی، ۱۳۷۹، به نقل از طالبیان شریف، ۱۳۸۲).

تحلیل داده‌ها به کمک آزمون آماری t استیودنت برای گروه‌های همبسته و با بهره‌گیری از نرم افزار SPSS 15<sup>۴</sup> انجام شد.

### یافته‌ها

میانگین سنی تجاوزگران جنسی ۲۲/۹۷ سال (۱۸ تا ۳۰ سال) بود. ۷۶/۵٪ آنان مجرد و ۲۳/۵٪ متأهل بودند. میزان

تحصیلات آزمودنی‌ها از بی‌سواد تا کاردانی (۲/۹٪ بی‌سواد، ۱۷/۶٪ ابتدایی، ۴۴/۱٪ راهنمایی، ۲۰/۶٪ دیپلم و ۱۴/۸٪ کاردانی) بود. تحصیلات تا سطح راهنمایی دارای بیشترین فراوانی بود. ۸۸/۲٪ آزمودنی‌ها دارای مشاغل آزاد و ۱۱/۹٪ آنان مشغول به تحصیل بودند. هیچ‌یک کارمند دولت نبودند.

برای آزمون این فرضیه که تجاوزگران جنسی در مقایسه با افراد عادی دارای طرح‌واره‌های ناسازگار اولیه پررنگ‌تری هستند، میانگین نمره‌های دو گروه مجرمان جنسی و افراد بهنجار در ۱۵ طرح‌واره ناسازگار اولیه به کمک آزمون آماری t همبسته بررسی شد (جدول ۱).

جدول ۱- میانگین دو گروه مجرمان جنسی و افراد بهنجار در طرح‌واره‌های ناسازگار اولیه و سطح معنی‌داری آنها

طرح‌واره‌های ناسازگار اولیه	میانگین مجرمان جنسی	میانگین افراد بهنجار	اختلاف میانگین‌ها	انحراف معیار	نمره t
محرومیت هیجانی	۱۳/۹۴	۱۰/۷۹	۳/۱۵	۷/۳۸	**۲/۴۸
رهاشدگی/بی‌ثباتی	۱۵/۰۰	۱۱/۶۲	۳/۳۸	۷/۹۰	**۲/۴۹
بی‌اعتمادی/بدرفتاری	۱۴/۴۷	۱۱/۴۷	۳/۰۰	۷/۰۵	**۲/۷۰
انزوای اجتماعی/بیگانگی	۱۲/۰۳	۸/۷۴	۳/۲۹	۵/۵۳	**۳/۴۷
نقص/شرم	۱۱/۶۸	۷/۲۴	۴/۴۴	۴/۳۰	**۶/۰۲
شکست	۱۳/۲۱	۹/۶۵	۳/۵۶	۶/۵۸	**۳/۱۵
وابستگی/بی‌کفایتی	۱۱/۵۶	۷/۱۵	۴/۴۱	۵/۴۳	**۴/۷۳
آسیب‌پذیری به زیان/بیماری	۱۵/۳۲	۹/۹۱	۵/۴۱	۶/۲۷	**۵/۰۳
خود تحول‌نیافته/گرفتار	۱۲/۵۳	۸/۲۹	۴/۲۴	۴/۰۹	**۶/۰۲
استحقاق/بزرگ‌منشی	۱۳/۲۹	۹/۰۳	۴/۲۶	۶/۱۱	**۴/۰۶
خویش‌داری ناکافی	۱۵/۷۶	۱۳/۷۹	۱/۹۷	۶/۶۷	*۱/۷۲
اطاعت	۱۶/۱۵	۱۱/۵۳	۴/۶۲	۶/۸۲	**۳/۹۴
از خود گذشتگی	۱۷/۳۲	۱۵/۵۶	۱/۷۶	۷/۵۸	۱/۳۵
بازداری هیجانی	۱۵/۱۵	۱۲/۶۵	۲/۵۰	۵/۷۵	**۲/۵۳
معیارهای سرسختانه/عیب‌جویی	۱۴/۸۲	۱۱/۵۰	۳/۳۲	۴/۷۶	**۴/۰۶
کل	۴۲/۵	۳۱/۷۸	۱۰/۷۲	۱۱/۸۹	**۵/۲۵

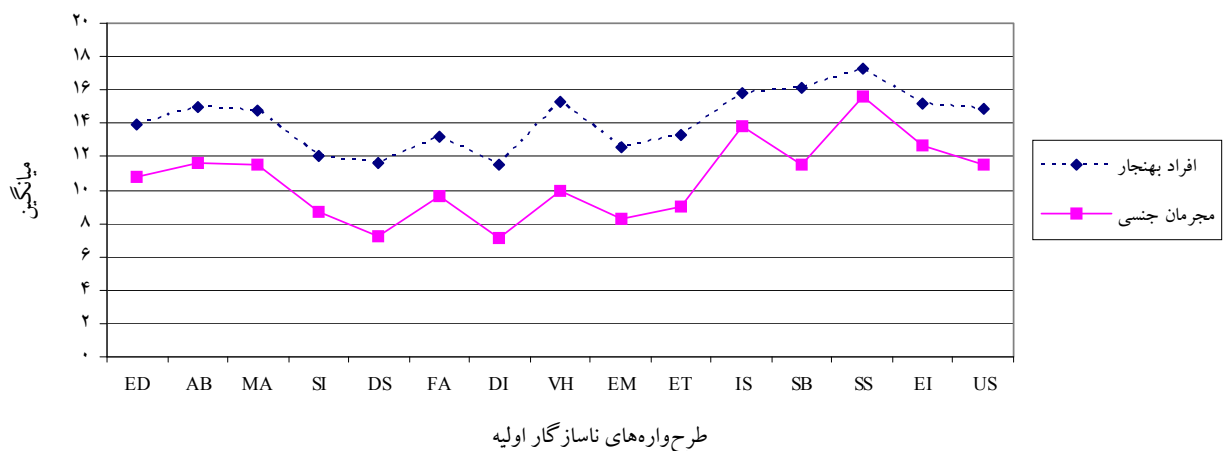
\*p<۰/۰۵; \*\*p<۰/۰۱; \*\*\*p<۰/۰۰۱; df=۳۳

- 1- Global Severity Index
- 2- Positive Symptom Distress Index
- 3- Positive Symptom Total
- 4- Statistical Package for Social Sciences-15

همان گونه که جدول ۱ نشان می‌دهد، تفاوت میانگین دو گروه در ۱۴ طرح‌واره معنی‌دار است و تنها در طرح‌واره ناسازگار اولیه از خودگذشتگی بین دو گروه تفاوت معنی‌داری به چشم نمی‌خورد. بنابراین فرضیه نخست پژوهش تأیید شد و می‌توان نتیجه گرفت که تجاوزگران جنسی در مقایسه با افراد بهنجار دارای طرح‌واره‌های ناسازگار اولیه پررنگ‌تری هستند. این تفاوت بیش از همه در طرح‌واره‌های ناسازگار اولیه آسیب‌پذیری نسبت به زیان یا بیماری، و اطاعت و کاستی / شرم دیده می‌شود. الگوی طرح‌واره‌های ناسازگار اولیه تجاوزگران

جنسی در شکل ۱ نشان داده شده است.

برای بررسی فرضیه دوم پژوهش، نمرات دو گروه در هر پنج‌بعد طرح‌واره به کمک آزمون t همبسته با هم مقایسه شدند. جدول ۲، میانگین دو گروه و سطح معنی‌داری آنها را در ابعاد طرح‌واره نشان می‌دهد. همان گونه که جدول ۲ نشان می‌دهد افراد تجاوزگر جنسی در هر پنج‌بعد طرح‌واره ناسازگار اولیه میانگین نمرات بالاتری را به دست آورده‌اند. از این رو این فرضیه پژوهش نیز تأیید شد (شکل ۲).



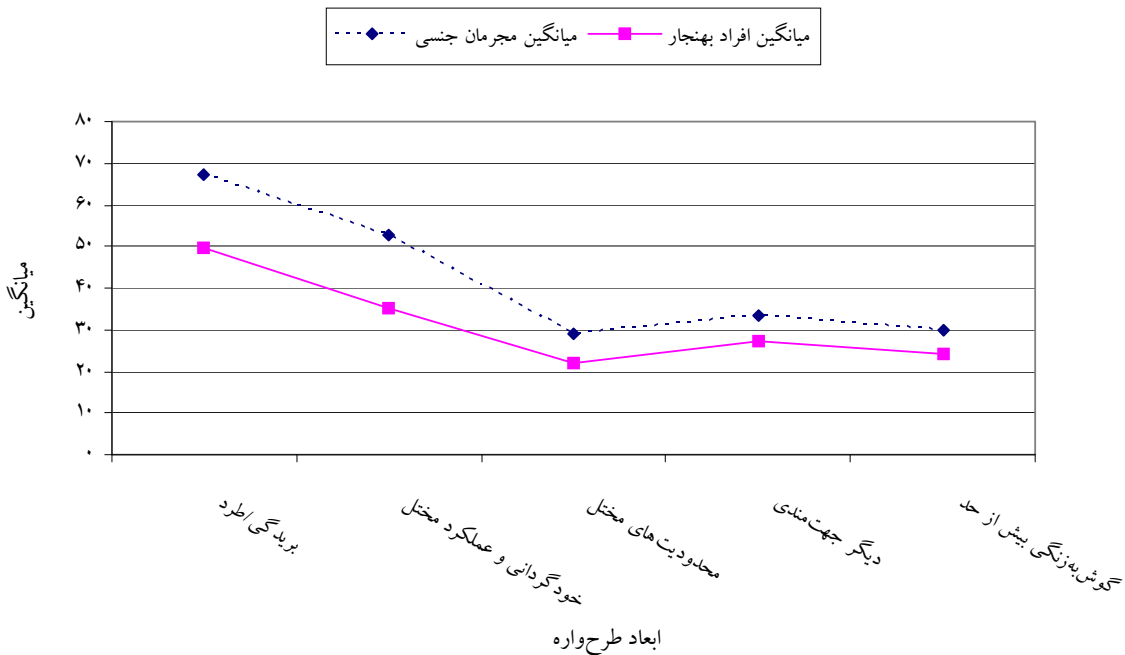
محرومیت هیجانی: ED؛ رهاشدگی / بی‌ثباتی: AB؛ بی‌اعتمادی / بدرفتاری: MA؛ انزوای اجتماعی / بیگانگی: SI؛ نقص / شرم: DS؛ شکست: FA؛ وابستگی / بی‌کفایتی: DI؛ آسیب‌پذیری نسبت به زیان یا بیماری: VH؛ خود تحول‌نیافته / گرفتار: EM؛ شامل استحقاق / بزرگ‌منشی: ET؛ خویش‌داری / خودانضباطی ناکافی: SI؛ تمرکز افراطی بر نیازها، تمایلات و احساسات دیگران، اطاعت: SB و از خودگذشتگی: SS؛ بازداری هیجانی: EI؛ معیارهای سرسختانه / عیب‌جویی افراطی: US

شکل ۱- الگوی طرح‌واره‌های ناسازگار اولیه تجاوزگران جنسی در مقایسه با افراد بهنجار

جدول ۲- میانگین نمرات دو گروه مجرمان جنسی و افراد بهنجار در ابعاد طرح‌واره و نمره t مربوطه

ابعاد طرح‌واره	میانگین مجرمان جنسی	میانگین افراد بهنجار	انحراف معیار	نمره t
بریدگی / طرد	۶۷/۳۸	۴۹/۸۵	۲۵/۲۴	*۴/۰۴
خودگردانی و عملکرد مختل	۵۲/۶۲	۳۵/۰۰	۱۷/۹۵	*۵/۷۲
محدودیت‌های مختل	۲۹/۰۶	۲۲/۸۲	۱۰/۱۴	*۳/۵۸
دیگرجهت‌مندی	۳۳/۴۷	۲۷/۰۹	۱۲/۶۵	*۲/۹۴
گوش‌به‌زنگی بیش از حد	۲۹/۹۴	۲۴/۱۵	۸/۵۳	*۳/۹۷
کل	۴۲/۵۰	۳۱/۷۸	۱۱/۸۹	*۵/۲۵

\*p<۰/۰۰۱; df=۳۳



شکل ۲- الگوی ابعاد طرح‌واره تجاوزگران جنسی در مقایسه با افراد بهنجار

### بحث

تأیید شدن دو فرضیه پژوهش نشان می‌دهد که تجاوزگران جنسی در مقایسه با افراد بهنجار دارای طرح‌واره‌های ناسازگار اولیه و ابعاد طرح‌واره پررنگ‌تری هستند. این یافته با یافته‌های ریچاردسون<sup>۱</sup> (۲۰۰۵) هم‌خوانی دارد. ولسی در بررسی طرح‌واره‌های ناسازگار اولیه در این نمونه انگلیسی، برای گروه بالینی میانگین نمرات بالاتری در طرح‌واره‌های ناسازگار گزارش شد تا گروه عادی. با این وجود بر خلاف بررسی حاضر که در آن پررنگ‌ترین طرح‌واره‌ها، طرح‌واره‌های آسیب‌پذیری نسبت به زیان یا بیماری، اطاعت و نقص / شرم بودند، در بررسی ریچاردسون (همان‌جا) بیشترین نمرات در طرح‌واره‌های ناسازگار بازداری هیجانی، انزوای اجتماعی / بیگانگی و بی‌اعتمادی / بدرفتاری گزارش شدند. این تفاوت در نتایج را می‌توان با توجه به تفاوت حجم نمونه و نیز روش هم‌سازی دو گروه در بررسی حاضر تبیین نمود. افزون بر آن، این اختلاف می‌تواند ناشی از تأثیرات فرهنگی دو نمونه مورد بررسی در پژوهش ریچاردسون (همان‌جا) و بررسی حاضر باشد. این یافته مطالعه حاضر با یافته‌های بکر و بیچ (۲۰۰۴) که یک نمونه از مجرمان جنسی نوجوان را مورد بررسی قرار داده بودند، و دریافتند که مجرمان جنسی دارای طرح‌واره‌های ناسازگار اولیه پررنگ‌تری در مقایسه با گروه عادی هستند نیز هم‌سوئی دارد. از این رو می‌توان طرح‌واره‌های ناسازگار اولیه

را به‌عنوان عامل مهمی در گرایش افراد به سوی رفتارهای تجاوزگرانه جنسی به شمار آورد.

به باور یانگ (۱۳۸۴) طرح‌واره‌ها هسته خودپنداره را شکل داده و بر شیوه تعامل افراد با محیط پیرامون خود تأثیر می‌گذارند و از این رو طرح‌واره‌های گوناگون می‌توانند افراد را نسبت به مشکلات روزمره آسیب‌پذیر کنند. طرح‌واره‌ها به‌عنوان الگوهایی برای پردازش تجربیات افراد به کار گرفته می‌شوند. به این ترتیب طرح‌واره‌ها اندیشه و روابط فرد با دیگران را تعیین می‌نمایند و چگونگی درکی را که هر فرد از خود و جهان پیرامونش دارد مشخص می‌کنند؛ ادراکی که به‌دلیل ماهیت خودتداوم‌بخش طرح‌واره‌ها در سراسر زندگی ادامه می‌یابد (سیموس<sup>۲</sup>، ۱۳۸۴؛ یانگ و همکاران، ۲۰۰۳). چنین ساختارهایی از طریق فرآیندهای تداوم‌دهنده خود، از فرد در برابر هیجان‌های شدید و درمانده‌کننده‌ای محافظت می‌کنند که عمدتاً به‌دنبال برانگیختگی و فعال شدن یک طرح‌واره پدید می‌آیند. به این ترتیب افراد خود را در برابر تغییر ایمن نموده، محتوای منفی خود را حفظ می‌کنند و طیف گستره‌ای از مشکلات و ناکارآمدی‌های فردی، بین فردی و اجتماعی را رشد می‌دهند (یانگ و همکاران، ۲۰۰۳؛ یانگ، ۱۳۸۴). بدین ترتیب طرح‌واره‌ها با گستره‌ای از مشکلات روان‌شناختی ارتباط می‌یابند. طیف گسترده‌ای از نارسایی‌های

بنیادین ضمن آن که در ایجاد نارسایی‌های گوناگون مربوط به صمیمیت، همدلی با قربانی و ثنوری ذهن مؤثر هستند، می‌توانند در شکل‌دهی یک حمله جنسی نقش چشم‌گیری داشته باشند.

با توجه به این مسأله به‌نظر می‌رسد، درمان‌هایی با رویکرد شناختی و به‌ویژه آنهایی که تمرکز اختصاصی‌تری بر طرح‌واره‌های ناسازگار اولیه دارند، می‌توانند در درمان رفتارهای تجاوزگرانه مجرمان جنسی مؤثر باشند. بهره‌گیری از این نوع درمان‌ها می‌تواند با آشناسازی تجاوزگران جنسی با طرح‌واره‌های آسیب‌دیده‌شان و فرآیندهای تداوم آنها و راهبردهای تعدیل و اصلاحشان به کاهش رفتارهای آسیب‌رسان مجرمان بیانجامد. از سوی دیگر با توجه به این که رشد اولیه این ساختارهای شناختی بنیادین ریشه در تجربه‌های کودکی داشته و تعاملات نخستین والدین با کودک در گسترش آنها نقش دارد، تدوین و اجرای برنامه‌های آموزشی با هدف آشناسازی خانواده‌ها با فرآیندهای شکل‌گیری طرح‌واره‌های ناسازگار اولیه و تأثیر این ساختارها بر تعاملات آینده کودک با جهان پیرامون، می‌تواند در بلندمدت کاهش سطح ارتکاب رفتارهای تجاوزگرانه جنسی را به‌دنبال داشته باشد.

با توجه به ویژگی‌های جمعیت‌شناختی نمونه مورد بررسی، تدوین برنامه‌هایی برای شناسایی نوجوانان و جوانانی که دارای عوامل خطر برای ارتکاب جرایم جنسی هستند (مانند روابط والدینی ضعیف، طبقه اجتماعی - اقتصادی پایین، دامنه سنی ۱۸ تا ۳۰ سال، مجرد) می‌تواند سودمند باشد. افزون بر آن آموزش این افراد در مورد این که طرح‌واره‌های ناسازگار اولیه چگونه بر روابط صمیمانه، درک و همدلی با دیگران، تأثیر می‌گذارند و می‌توانند آنان را به‌سوی رفتارهای ضداجتماعی بکشانند نیز می‌تواند در پیش‌گیری از ارتکاب به این جرایم مؤثر باشد.

محدودیت دسترسی به گروه تجاوزگران جنسی به‌دلیل ماهیت پژوهش مربوط به آن، گزارش درصد کمی از موارد ارتکاب جرم و همکاری نکردن مرتکبین به این جرم در زمینه امور پژوهشی، از محدودیت‌های مطالعه حاضر به‌شمار می‌رود. گنجاندن نمونه‌هایی با حجم بیشتر آزمودنی و به‌کاربردن روش‌های آماری که محدودیت هم‌تاسازی را نداشته باشند، می‌تواند در بررسی‌های آینده سودمند باشد.

شناختی، هیجانی و اجتماعی مانند تحریفات شناختی (گودجانسون<sup>۱</sup> و برونز<sup>۲</sup>، ۱۹۹۹؛ گنون و همکاران، ۲۰۰۶)، کاستی‌های مربوط به همدلی با قربانی (هانسون<sup>۳</sup>، ۲۰۰۳)، نارسایی‌های مربوط به صمیمیت (وارد و همکاران، ۲۰۰۰)، احساس تنهایی (وارد و همکاران، ۲۰۰۶)، کمبود مهارت‌های اجتماعی (گنون و همکاران، ۲۰۰۸) و پایین بودن سطح عزت‌نفس (وارد و همکاران، ۲۰۰۶) در تجاوزگران جنسی بررسی شده‌اند. فرآیند پردازش اطلاعات، درک دنیای پیرامون، شیوه تعامل با دیگران و واکنش‌های رفتاری آنان را متأثر می‌سازد (گروث<sup>۴</sup>، ۱۹۷۹، به‌نقل از ریچاردسون، ۲۰۰۵) هنگامی که یک رویداد فعال‌ساز رخ می‌دهد، طرح‌واره‌ها شناخت‌واره‌های سطحی را پدید می‌آورند. این شناخت‌واره‌ها، حالت‌های انگیزشی و هیجانی را بر می‌انگیزند که انجام یک حمله جنسی را برای تجاوزگر، مناسب، ضروری و حتی جالب جلوه می‌دهند (مان و بیچ، ۲۰۰۳، به‌نقل از وارد و همکاران، ۲۰۰۶).

در ارتباط با ابعاد طرح‌واره، این پژوهش نشان داد که پررنگ‌ترین بعد طرح‌واره در گروه بالینی مورد بررسی، بعد بریدگی / طرد است. طرح‌واره‌های مرتبط با این حوزه در پی ناخشنودی در نیاز به دلبستگی امن به دیگران پدید می‌آیند. رفتارهای سرد، گوشه‌گیری، تندخویی و غیرقابل پیش‌بینی بودن والدین می‌توانند در رشد طرح‌واره‌های مربوط به این حوزه مؤثر باشند (یانگ، ۱۳۸۴). این طرح‌واره‌ها به‌طور کلی با امنیت خدشه‌دار شده فرد در محیط ارتباط دارند. این نتایج هم‌چنین با بررسی‌های گوناگونی که نشان می‌دهند این افراد بیشتر در خانواده‌های پر تنش و دارای پیوند والدینی ضعیف رشد یافته‌اند (بوگایرتس<sup>۵</sup> و همکاران، ۲۰۰۵؛ تقی‌خانی، ۱۳۸۱) هم‌خوانی دارند. به‌باور بوگایرتس (۲۰۰۵) احتمال این که افرادی با چنین سابقه خانوادگی‌ای طیف گسترده‌تری از تجارب ناکارآمد رشد را تجربه کرده باشند بیشتر است. تجاربی هم‌چون طرد، سوءرفتار فیزیکی، کلامی یا جنسی به احتمال زیاد امنیت فرد را با تهدید روبه‌رو می‌کنند. همان‌گونه که یانگ (۱۳۸۴) نیز باور دارد، رشد طرح‌واره‌ها بیش از آن که ناشی از رویدادهای آسیب‌زای منفرد باشد، از الگوهای مداوم آزارنده تعامل کودک با اعضای خانواده و همسالانش سرچشمه می‌گیرند.

به‌طور کلی این بررسی نشان داد که طرح‌واره‌های ناسازگار اولیه را می‌توان به‌عنوان یکی از عوامل مهم زمینه‌ساز ارتکاب جرایم جنسی به‌شمار آورد. این ساختارهای شناختی

## سپاسگزاری

با سپاس فراوان از جناب آقای دکتر سید محمد نوعی، آقای علی اکبر رحمانی و همکارانشان در زندان مرکزی شهر مشهد که بی‌گمان انجام این طرح بدون همکاری آنان امکان‌پذیر نبود و نیز از جناب آقای دکتر علی صاحبی (دانشگاه سیدنی استرالیا)، دکتر حسین حسن‌آبادی و دکتر سید امیر امین‌یزدی (دانشگاه فردوسی مشهد)، دکتر تونی وارد (دانشگاه ویکتوریا) و دکتر ترزا گنون (دانشگاه کنت) و خانم فاطمه حسینی غفاری برای راهنمایی‌ها، هم‌فکری‌ها و یاری‌های صمیمانه‌شان. برای انجام این پژوهش از حمایت مالی دانشگاه فردوسی مشهد استفاده شده است. [بنا به اظهار نویسنده مسئول مقاله، تعارض منافع وجود نداشته است.]

## منابع

- برازنده، هدی‌لقا (۱۳۸۴). *بررسی معیارهای ارتباطی و طرح‌واره‌های ناسازگار اولیه با سازگاری زناشویی*. پایان‌نامه کارشناسی ارشد روانشناسی بالینی، دانشگاه فردوسی مشهد.
- تقوی، اعظم؛ فاتحی‌زاده، مریم؛ عابدی، محمدرضا (۱۳۸۵). پیامدهای شناختی کودک‌آزاری در دختران نوجوان. *فصلنامه اندیشه و رفتار*، سال دوازدهم، شماره ۲، ۱۴۶-۱۴۰.
- تقی‌خانی، شیلا (۱۳۸۱). *بررسی ویژگی‌های خانوادگی، اقتصادی-اجتماعی، روانشناختی و شیوه‌های مقابله با استرس والدین کودک آزار*. پایان‌نامه کارشناسی ارشد روانشناسی، دانشگاه الزهرا (س)، تهران.
- دادستان، پریرخ (۱۳۸۲). *روانشناسی جنایی*. تهران: انتشارات سمت.
- دلاور، علی (۱۳۸۴). *روش‌شناسی آزمایشی*. تهران: انتشارات رشد.
- سیموس، گری گوریس (۱۳۸۴). *درمان رفتاری-شناختی*. ترجمه: سیداحمد جلالی، آریو روحانی و مریم پور امینی. تهران: انتشارات پادرا.
- کاپلان، هارولد؛ سادوک، ویرجینیا (۱۳۸۱). *خلاصه روانپزشکی علوم رفتاری-روانپزشکی بالینی (جلد دوم)*. ترجمه: نصرت‌الله پورافکاری. تهران: انتشارات شهرآب.
- کوک، دیوید، جی؛ بالدوین، پاملاچی؛ هویسون، جکولین (۱۳۷۹). *کاربرد روانشناسی در زندان*. ترجمه: عطاء‌الله محمدی. تهران: مرکز آموزش و پژوهش سازمان زندان‌ها و اقدامات تأمینی و تربیتی کشور.
- طالبیان شریف، جعفر (۱۳۸۲). *اعتباریابی آزمون SCL-90-R و مقایسه علائم روان‌شناختی در بین دانشجویان دانشگاه فردوسی مشهد، علوم پزشکی مشهد و دانشگاه آزاد اسلامی واحد مشهد*. مشهد: دانشگاه فردوسی
- یانگ، جفری (۱۳۸۴). *شناخت درمانی اختلالات شخصیت، رویکرد طرح‌واره محور*. ترجمه: علی صاحبی و حسن حمیدپور. تهران: انتشارات آگه.
- Andersson, P., & Perris, C. (2000). *Attachment styles and dysfunctional assumptions in adults*. *Clinical Psychology and Psychotherapy*, 7, 47-53.
- Baker, E., & Beech, A. R. (2004). Dissociation and variability of adult attachment dimensions and early maladaptive schemas in sexual and violent offenders. *Journal of Interpersonal Violence*, 19, 1119-1136.
- Bogaerts, S., Vanheule, S., & Declercq, F. (2005). Recalled parental bonding, adult attachment style, and personality disorders in child molesters: A comparative study. *Journal of Forensic Psychiatry & Psychology*, 16, 445-458.
- Center for Sex Offender Management (1999). *Glossary of terms used in the management and treatment of sexual offenders*. Available on: <http://www.csom.org/pubs/glossary.pdf>
- Derogatis, L. R., Rickels, K., & Rock, A. (1976). The SCL-90 and the MMPI: A step in the validation of new self-report Scale. *British Journal of Psychiatry*, 128, 280-289.
- Gannon, T. A., Collie, R. M., Ward, T., & Thakker, J. (2008). Rape: Psychopathology, theory and treatment. *Clinical Psychology Review*, 28, 982-1008.
- Gannon, T. A., Wright, D. B., Beech, A. R., & Williams, S. (2006). Do child molesters hold distorted beliefs? What does their memory recall tell us? *Journal of Sexual Aggression*, 12, 5-18.
- Gudjonsson, G., & Burns, J. (1999). Cognitive distortions and blame attribution in sex offenders against adults and children sterhen Blumenthal. *Child Abuse & Neglect*, 23, 129-143.
- Hanson, R. K. (2003). Empathy deficits of sexual offenders: A conceptual model. *Journal of Sexual Aggression*, 9, 13-25.
- Jacquin, K. M. (1997). *The effects of maladaptive schemata on information processing*. Unpublished doctoral dissertation. The University of Texas at Austin.
- Langton, C. M., & Marshall, W. L. (2001). Cognition in rapists: Theoretical patterns by typological breakdown. *Aggression and Violent Behavior*, 6, 499-518.
- Mason, O., Platts, H., & Tyson, M. (2005). Early maladaptive schemas and adult attachment In a UK clinical population: *Psychology and Psychotherapy: Theory, Research and Practice*, 78, 549-564.
- Milner, R. J., & Webster, S. D. (2005). Identifying Schemas in Child Molesters, Rapists, and Violent Offenders.



- Sexual Abuse: A Journal of Research and Treatment*, 17, 425-439.
- Nordahl, H. M., Holthe, H., & Haugum, J. A. (2005). Early maladaptive schemas in patients with or without personality disorders: does schema modification predict symptomatic relief? *Clinical Psychology and Psychotherapy*, 12, 142-149.
- Pinheiro, P. S. (2007). *World report on violence against children*. Geneva: United Nations Secretary.
- Platts, H., Tyson, M., & Mason, O. (2002). Adult attachment style and core beliefs: Are they linked? *Clinical Psychology and Psychotherapy*, 9, 332-348.
- Prentky, R. A., & Knight, R. A. (1991). Identifying critical dimensions for discriminating among rapists. *Journal of Consulting and Clinical Psychology*, 59, 643-661.
- Richardson, G. (2005). Early maladaptive schemas in a sample of British adolescent sexual abusers: Implications for therapy. *Journal of Sexual Aggression*, 11, 259-276.
- Switzer, I. (2006). *Early maladaptive schemas predict risky sexual behaviors*. Unpublished thesis masters. Mississippi State University.
- Ward, T., & Beech, A. (2006). An integrated theory of sexual offending. *Aggression and Violent Behavior*, 11, 44-63.
- Ward, T., Keenan, T., & Hudson, S. M. (2000). understanding cognitive, affective and intimacy deficits in sexual offenders: A developmental perspective. *Aggression and Violent Behavior*, 5, 41-62.
- Ward, T., Polaschek, D. L. L., & Beech, A. R. (2006). *Theories of sexual offending*. England: Leicestershire .Wiley.
- Young, J. E., Klosko, J. S., & Weishaar, M. E. (2003). *Schema therapy: A practitioner's guide*. New York: Guilford Publication.